



STUDY REGARDING THE EFFECTS OF PRACTICING SPORTIVE TOURISM ON THE DEVELOPMENT OF CERTAIN VOLITIONAL MORAL CHARACTERISTICS IN MIDDLE SCHOOL STUDENTS

Drăgoi Cristian-Corneliu^{1*}

¹*“Vasile Alecsandri” University of Bacau, 157, Calea Marasești, 600115, Romania*

Keywords: *sportive tourism, volitional, moral, students.*

Abstract

Sportive tourism is a concept comprising various athletic activities performed in nature that involve moving the practitioners to picturesque locations, most often mountainous. We are talking here about activities such as hiking, cyclo-tourism, sport climbing, canyoning, via ferrata, rafting, winter sports, etc. This study tried to establish whether this activity has positive effect on certain volitional moral characteristics that I considered to be possibly influenced by the practice of sportive tourism. The research consisted mainly in applying a questionnaire to several middle school students, grades 7-8, from Piatra Neamț, aged between 13 and 15, practitioners of various sportive tourism activities. At the end of the study, one can say that the initial hypothesis, stating that certain volitional moral characteristics that are specific for this age can be positively influenced in their development through the practice of sportive tourism, was confirmed.

1. Introduction

Sportive tourism is a concept comprising various athletic activities performed in nature that involve moving the practitioners to picturesque locations, most often mountainous (Drăgoi, 2010). We are talking here about activities such as hiking, cyclo-tourism, sport climbing, canyoning, via ferrata, rafting, winter sports, etc.

Many pupils are attracted toward these activities that can be practiced outside school. These pupils could be involved in the activity of specialized clubs, thus channeling their energy toward building their own personality by educating certain positive character traits, avoiding falling into the traps of momentary illusions (Drăgoi, 2008).

The moral-volitional characteristics represent personality traits acquired during education and they determine the mobilization degree of the individual to reach a goal. The collective spirit, the self-confidence, the courage, the

* *E-mail:* cristi_dragoi@hotmail.com

perseverance, the will, etc., play an important role in sketching the character of the future adult (Cosmovici & Iacob, 1999).

The positive character traits must define a child that is educated from all points of view, and which on a larger scale will determine the child's behavior within the family, within the instructive-educational process, within society (Munteanu, 1998).

The main aim of this research is to study the influences of the practice of sportive tourism in the development of certain moral-volitional characteristics that are specific to middle school pupils.

2. Material and methods

Premises and Hypotheses. Generally, we accept the idea that individuals who practice tourism under various forms have a better physical and mental health than the ones who do not engage in this kind of activities, having a more positive attitude in relation to themselves and to others (Drăgoi, 2008).

Based on this premise, we tried to clarify whether this activity has or not positive effect on certain volitional moral characteristics that we considered to be possibly influenced by the practice of sportive tourism.

In our study, we formulated the following hypothesis:

- Presumably, through the practice of sportive tourism, can be positively influenced at this age a number of moral-volitional characteristics like the social skills, the courage, the self-confidence, the perseverance.

Research methods. In this research, the following methods were used (Epuran, 2005):

1. The documentation method (study of the professional literature), using the Romanian and international literature.

2. The direct observation method, under concrete conditions, in the areas where sportive tourism is practiced.

3. The inquiry method, by applying a questionnaire.

The subjects of the research were 23 middle school students, grades 7-8, from Piatra Neamț, out of which 15 were males and 8 were females, aged between 13 and 15, who practice pedestrian tourism, within specialized clubs or with their family.

The research was conducted over the course of the academic year 2013 - 2014, and consisted mainly in applying a questionnaire comprising a number of 13 questions centered on emphasizing certain moral-volitional required by the practice of pedestrian sportive tourism. The content of the questionnaire is presented below.

1. Are you a constant practitioner of sportive tourism?
a). yes; b). no; c). partially.
2. How often do you practice sportive tourism?
a) at least twice a month; b) once a month; c) less than once a month.
3. What is your mental state during sportive tourism?
a) positive, energetic; b) negative, apathetic; c) neutral, indifferent.

4. What is your mental state after you practice sportive tourism?
a) calm, relaxed; b) nervous, stressed; c) alternating from one mood to another.
5. Generally, are you a cheerful, social person?
a) yes; b) no; c) sometimes.
6. Do you have many friends?
a) yes; b) no; c) I don't know, I'm not answering.
7. If you find yourself in a group of people that you don't know, do you find it hard to get along?
a) yes; b) no, not at all; c) sometimes.
8. Are you afraid to remain alone in the house, or in a remote place?
a) yes; b) no; c) sometimes.
9. If you find something difficult to do, are you confident that you will succeed?
a) yes; b) no; c) I don't know.
10. If you take part in a game, sports or otherwise, do you always follow its rules?
a) yes; b) no; c) most of the times; d) sometimes.
11. If you can't perform a certain task that is required of you, do you continue, or do you give up quickly?
a) continue until succeeding; b) try again; c) give up.
12. What do you do if during an "endurance running" race you feel the need to give up?
a) I am certainly not giving up; b) I give up; c) I will try at least to finish the race.
13. Do you believe that the practice of sportive tourism influences in a positive manner your school, family and social activities?
a) yes, of course; b); I don't think so; c). I don't know, maybe.

3. Results and discussions

After the questionnaire was applied, the results were recorded, converted to percent, analyzed and graphically represented, which helped formulate more correctly the interpretations and conclusions.

The results for the most representative questions for this study and their interpretations are presented below.

Analyzing the answers to the questions 3 and 4 we can say that almost all (95,65%) of the students subjected to the study claimed that during and after their mountain activities have a positive, energetic state of mind, good mood (fig. 1). One single student (4,35%) is the exception, saying that he is indifferent to it, but presumably he said that because of other constraints (family, perhaps). Obviously, no one said that they experienced a negative or apathetic state of mind.

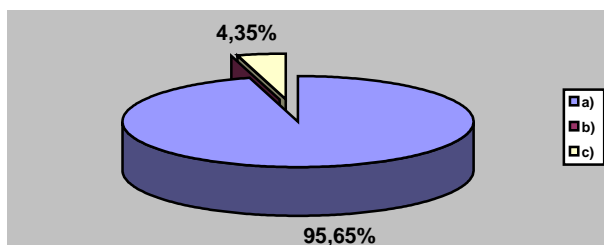


Figure 1. Graphical representation of the answers to the questions 3 and 4

Analyzing the answers to the question no. 7, about the social integration, as one can well see (fig. 2), the great majority of the students (73,91%) claim that they do not find it hard to get along in a new group, which shows an open, sociable mind. Only 17,39% of students said that they find it hard sometimes, and 8,70%) said that they always find it hard, which can be attributed to each individual's personality.

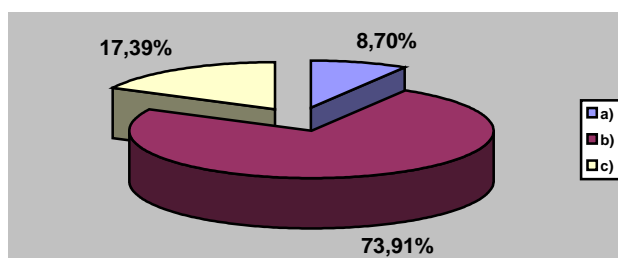


Figure 2. Graphical representation of the answers to the question no.7

Analyzing and interpreting the answers to the question no. 8, we can also see (fig. 3) that most of the people questioned (65,22%), incline towards one answer, which is choice b), showing courage, a psychological characteristic that is specific to the people practicing nature activities.

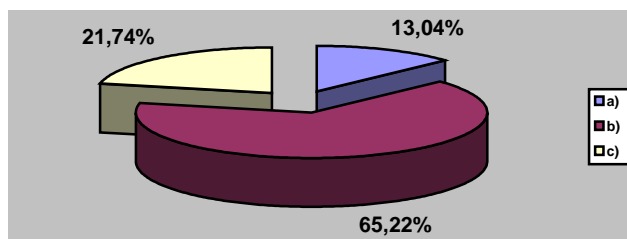


Figure 3. Graphical representation of the answers to the question no.8

Regarding the question no. 9, one can see from the graphical representation that most of the subjects (60,87%) say that they think they will succeed, even if it seems difficult, which emphasizes the psychological traits "self-trust" and "perseverance" (fig. 4). There are very few the ones who say they don't know (26,09%) and even less (13,04%) the ones who say that they will not succeed in their endeavor.

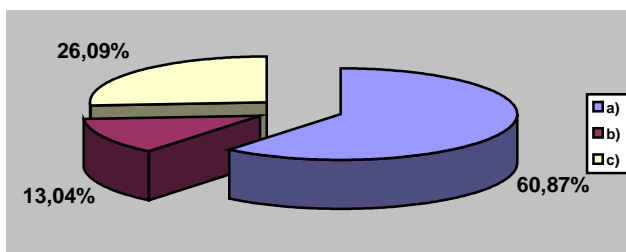


Figure 4. Graphical representation of the answers to the question no.9

Analyzing the answers to the questions no. 10 (fig. 5), one can see that there are many the ones (82,61%) saying that they always follow the rules of a game, sports or otherwise, which shows correctness, fair-play, sportsmanship, mutual respect, moral traits that are appreciated. Only 4 students (17,39%) said that they follow the rules most of the times, and none of them supported the choices b) and d), the ones indicating a lack of correctness.

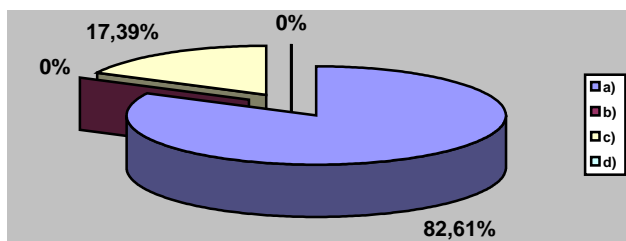


Figure 5. Graphical representation of the answers to the question no.10

Regarding the answers to the question no. 11 (fig. 6), this time also, most of the students (56,52%) supported choice a), which highlights psychological traits that interest us, such as perseverance, ambition. These ones are joined by 8 students (34,78%) who do not give up right away, but try at least one more time. Only 2 students, very few compared to the others, said that they give up in such situations.

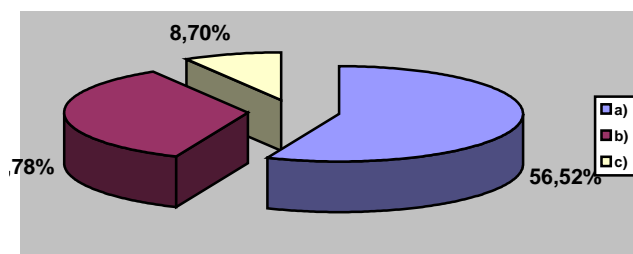


Figure 6. Graphical representation of the answers to the question no.11

Regarding the question no. 12 (fig. 7), again, this is a very clear situation, in the sense that the great majority (78,26%) supports choice a), the one expressing perseverance and ambition. Only 2 students (8,70%), probably the same ones, claimed that they give up when they can't take it, while 3 students (13,04%) try at least to finish the race, which is, at any rate, better than giving up.

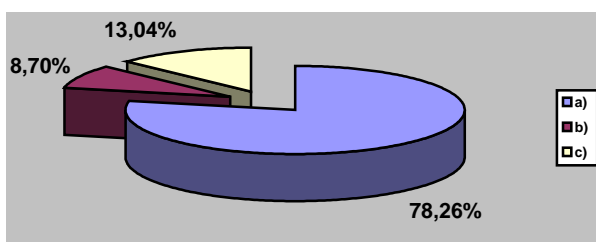


Figure 7. Graphical representation of the answers to the question no.12

Analyzing the answers to the question no. 13, as one can see from the graphical representation (fig. 8), almost every questioned student (91,30%) think that sportive tourism influences in a positive manner their activity, whether we are talking about school activity, social, or family, on multiple levels: work output, socializing, leisure, development, etc. Only 2 students (8,70%) do not know for sure, and none of them chose b).

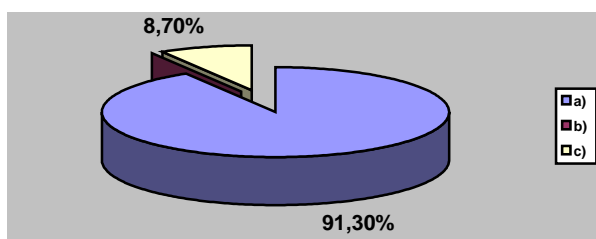


Figure 8. Graphical representation of the answers to the question no.13

4. Conclusions

The answers recorded for the questionnaire lead to the following conclusions:

- Almost all of the students subjected to the study claimed that during their sportive tourism activities and afterwards have a positive, energetic state of mind, a good mood.

- To the questions envisaging the social skills, most answers were positive, which shows cooperation, a desire to help each other, an open mind, psychological-moral qualities that are often encountered in group mountain tourism.

- To the questions envisaging the anxiety level, one can see, again, that most subjects gave answers that emphasize their courage, fearlessness, psychological characteristics that are specific to the people who practice nature activities.

- Also, most of the students subjected to the questionnaire said that they have confidence that they will succeed even if it seems difficult, and do not give up easily, a fact that highlights volitional qualities such as self-trust, ambition, and perseverance. There are very few subjects who don't think they will succeed.

- One can see that there are many the ones saying that they always follow the rules of a game, sports or otherwise, which shows correctness, fair-play, sportsmanship, mutual respect, moral traits that are generally appreciated.

At the end of the study, one can say that the initial hypothesis, stating that certain moral-volitional characteristics which are specified above can be positively influenced in their development through the practice of sportive tourism, was confirmed.

References

1. COSMOVICI, A., IACOB, L. (1999). *Psihologie școlară*, Iași : Polirom;
2. DRĂGOI, C. C. (2010). *Turism*, Bacău: Alma Mater;
3. DRĂGOI, C. C. (2008). *Turismul montan, mijloc de dezvoltare a rezistenței aerobe și a unor fenomene psihice, la adolescenți*. Teză de doctorat, București: ANEFS;
4. EPURAN, M. (1999). *Dezvoltarea psihică. Aspecte ale dezvoltării psihice în ontogeneză*. București: Edit. ANEFS;
5. EPURAN, M. (2005). *Metodologia cercetării activităților corporale*. București: Edit. FEST.

STUDIUL PRIVIND EFECTELE PRACTICĂRII TURISMULUI SPORTIV ASUPRA DEZVOLTĂRII UNOR CARACTERISTICI MORAL-VOLITIVE, LA ELEVII DIN ÎNVĂȚĂMÂNTUL GIMNAZIAL

Drăgoi Cristian-Corneliu¹

¹Universitatea "Vasile Alecsandri" din Bacău, Calea Marasești, 157, 600115, România

Cuvinte cheie: *turism sportiv, moral, volitiv, elevi.*

Rezumat

Turismul sportiv este un concept care cuprinde în aria sa de înțelegere diverse activități sportive outdoor, care implică deplasarea practicantilor săi în locuri pitorești, situate de regulă în cadru montan. Vorbim aici de activități precum hiking, cicloturism, escaladă, canyoning, via ferrata, rafting, sporturi de iarnă, etc. În studiul de față, am încercat să stabilim, dacă această activitate are efecte pozitive asupra unor trăsături de caracter, pe care le-am considerat influențabile de practicarea turismului sportiv. Cercetarea a constat în principal în aplicarea unui chestionar adresat unor elevi din gimnaziu, clasele VII-VIII, din municipiul Piatra Neamț, având vârste cuprinse între 13 și 15 ani, practicanți ai unor activități de turism sportiv. În urma studiului nostru, putem afirma că ipoteza de la care am plecat și anume faptul că unele trăsături moral-volitive, caracteristice la această vârstă, pot fi influențate pozitiv în dezvoltarea lor, prin practicarea turismului sportiv, s-a confirmat.

1. Introducere

Turismul sportiv este un concept care cuprinde în aria sa de înțelegere diverse activități sportive, desfășurate în natură, care implică deplasarea practicantilor săi în locuri pitorești, situate de cele mai multe ori în cadru montan (Drăgoi, 2010). Vorbim aici de activități precum hiking, cicloturism, escaladă, canyoning, via ferrata, rafting, sporturi de iarnă, etc.

Mulți elevi sunt atrași de aceste activități, care pot fi practicate în afara școlii. Aceștia ar putea fi implicați în activitatea unor cluburi de profil, canalizându-și astfel energia către construcția propriei personalități, prin educarea unor trăsături de caracter pozitive, evitându-se astfel căderea în capcanele iluziilor de moment (Drăgoi, 2008).

Caracteristicile moral-volitive reprezintă trăsături ale personalității dobândite în urma educației și determină gradul de mobilizare a individului pentru îndeplinirea unui obiectiv. Spiritul colectiv, încrederea în sine, curajul, perseverența, voința, etc., au un rol important în creionarea caracterului viitorului adult (Cosmovici & Iacob, 1999).

Trăsăturile pozitive de caracter trebuie să definească un copil educat din toate punctele de vedere, care pe un plan mai larg, vor determina modul de

comportare al elevului în familie, în procesul instructiv-educativ, în societate (Munteanu, 1998).

Scopul principal al cercetării noastre este de a studia influențele practicării turismului sportive în direcția dezvoltării unor caracteristici moral-volitiv specificice elevilor de gimnaziu.

2. Material și metode

Premise și ipoteză. În general, se acceptă ideea că indivizii care practică turismul sportiv sub diferite forme, au indici ai stării de sănătate mai buni și o mai bună condiție fizică și psihică decât cei care nu au această preocupare și nici altele de tip sportiv. În decursul vremii, s-a observat faptul că elevii care practică diferite activități de turism montan au în general o atitudine pozitivă în relația cu sine și cu ceilalți (Drăgoi, 2008).

Pornind de la această premisă, am încercat să clarificăm, dacă această activitate are sau nu efecte pozitive asupra unor trăsături de caracter, pe care le-am considerat ca pot fi influențate de practicarea turismului sportiv.

În studiul nostru am pornit de la următoarea ipoteză :

- Se presupune că prin practicarea turismului sportiv pot fi influențate pozitiv la această vârstă caracteristici moral-volitiv precum sociabilitate, curaj, încredere în sine, perseverență.

Metode de cercetare. În cercetarea de față am folosit următoarele metode (Epuran, 2005):

1. Metoda documentării (a studiului bibliografic), studiind literatura autohtonă și internațională.

2. Metoda observației directe, în condiții concrete, în zonele de practicare ale unor activități de turism sportiv.

3. Metoda anchetei, prin aplicarea unui chestionar.

Subiecții cercetării sunt 23 elevi din gimnaziu, clasele VII-VIII, din municipiul Piatra Neamț, dintre care 15 băieți și 8 fete, cu vârste cuprinse între 13 și 15 ani și care practică turismul pedestru, în cadrul unor cluburi de specialitate sau cu familia.

Cercetarea s-a desfășurat pe parcursul anului universitar 2013 – 2014 și a constat a constat în principal în aplicarea unui chestionar, cuprinzând un număr de 13 întrebări, centrate pe evidențierea unor caracteristici moral-volitiv, solicitate de practicarea turismului montan pedestru. Presentăm în continuare conținutul chestionarului.

1. Sunteți un practicant constant al activităților de turism sportiv?

a). da; b). nu; c). parțial.

2. Cât de frecvent practicați aceste activități de turism sportiv?

a). cel puțin de 2 ori pe lună; b). o dată pe lună; c). mai puțin de o dată pe lună.

3. Care este starea psihică pe care o aveți în timpul acestor activități?

a). pozitivă, tonică; b). negativă, apatică; c). neutră, indiferentă.

4. Care este starea psihică pe care o aveți în perioada de după aceste activități de turism?
 - a). calmă, relaxată; b). agitată, stresată; c). alternantă, de la o stare la alta.
5. În general, sunteți o persoană veselă, sociabilă?
 - a). da; b). nu; c). câteodată.
6. Aveți mulți prieteni?
 - a). da; b). nu; c). nu știu, nu răspund.
7. Dacă sunteți prima dată într-un grup de persoane, pe care nu le cunoașteți, vă este greu să vă acomodați?
 - a). da; b). nu, deloc; c). uneori.
8. Vă este teamă să rămâneți singur în casă sau într-un loc retras?
 - a). da; b). nu; c). uneori.
9. Dacă un lucru vi se pare dificil de făcut, aveți încredere că veți reuși?
 - a). da; b). nu; c). nu știu.
10. Dacă luați parte la un joc, sportiv sau de altă natură, respectați întotdeauna regulile lui?
 - a). da; b). nu; c). de cele mai multe ori; d). câteodată.
11. În cazul în care nu reușiți să rezolvați o anumită sarcină primită, continuați să lucrați sau abandonați repede?
 - a). continui până reușesc; b). mai încerc o dată; c). abandonez.
12. Ce faceți în cazul în care, în timpul probei de „alergare de rezistență”, simțiți nevoia de a renunța la probă?
 - a). nu renunț, în nici un caz; b). renunț; c). încerc să termin proba măcar.
13. Credeți că practicarea turismului sportiv vă influențează pozitiv activitatea la școală, în familie, în societate?
 - a) da, desigur; b) nu cred; c) nu știu, poate.

3. Rezultate și discuții

După aplicarea chestionarului, am obținut rezultate pe care le-am prelucrat, transformându-le în procente apoi le-am reprezentat grafic, fapt care ne-a ajutat în formularea mai corectă a interpretărilor și concluziilor.

Prezentăm, în cele ce urmează rezultatele obținute și interpretarea lor, la cele mai sugestive întrebări pentru studiul nostru.

Din analiza răspunsurilor la întrebările 3 și 4 se poate spune că aproape toți, 95,65% dintre elevii supuși studiului susțin că în timpul și după aceste activități au o stare psihică pozitivă, tonică, un moral bun (fig. 1). Un singur elev (4,35%) reprezintă excepția, declarând că are o stare indiferentă, credem noi fiindcă face acest lucru oarecum forțat de împrejurări (familie poate). Evident, nici unul nu poate spune că are o stare negativă, apatică.

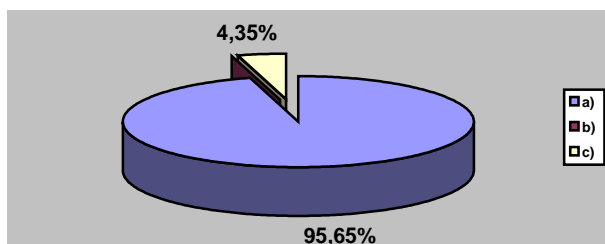


Figura 1. *Reprezentarea grafică a răspunsurilor la întrebările 3 și 4*

Analizând răspunsurile la întrebarea nr. 7, referitoare la integrare socială, după cum bine se poate observa (fig. 2), marea majoritate a elevilor (73,91%) susțin faptul că nu le este deloc greu să se acomodeze într-un grup nou, ceea ce dovedește un spirit deschis, sociabil. Doar 17,39% dintre elevi afirmă că uneori acest lucru li se pare greu iar (8,70%) susțin că într-adevăr le este greu să se acomodeze, ceea ce probabil ține și de firea fiecăruia.

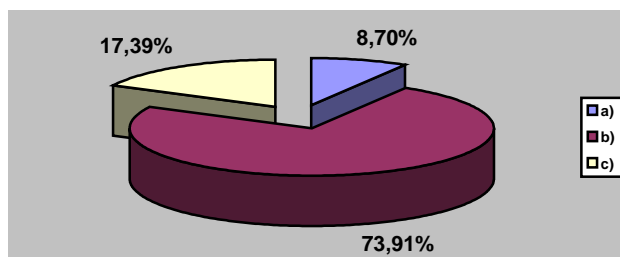


Figura 2. *Reprezentarea grafică a răspunsurilor la întrebarea nr. 7*

Analizând și interpretând răspunsurile la întrebarea nr. 8, observăm (fig. 3) că din nou, o mare majoritate a celor chestionați (65,22%), înclină spre un răspuns și anume, varianta b), ceea ce denotă lipsa de teamă, curaj, o caracteristică psihică specifică celor care practică activități în natură.

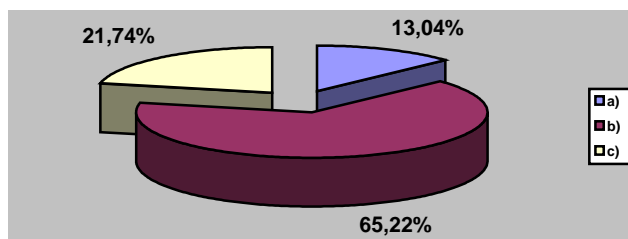


Figura 3. *Reprezentarea grafică a răspunsurilor la întrebarea nr. 8*

În ceea ce privește întrebarea nr. 9, putem vedea din diagramă faptul că majoritatea elevilor (60,87%) afirmă că au încredere că vor reuși, chiar dacă un lucru pare dificil, ceea ce scoate în evidență trăsăturile psihice ”încredere în sine”, dar și ”perseverență” (fig. 4). Sunt puțini cei care nu știu (26,09%) și mai puțini (13,04%) care nu cred că vor reuși în demersul lor.

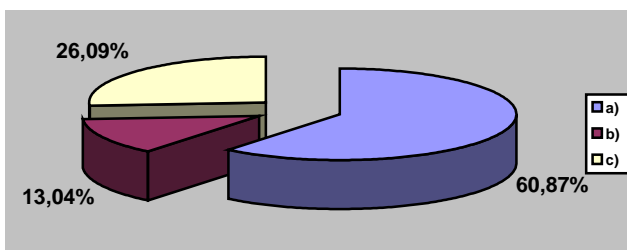


Figura 4. *Reprezentarea grafică a răspunsurilor la întrebarea nr. 9*

Analizând răspunsurile la întrebarea nr. 10 (fig. 5), se observă că sunt foarte mulți (82,61%) cei care susțin că respectă întotdeauna regulile unui joc, sportiv sau nu, ceea ce exprimă corectitudine, fairplay, respect reciproc, trăsături morale pe care le luăm în considerare. Doar 4 elevi (17,39%) afirmă că respectă de cele mai multe ori aceste reguli și nici unul nu susține variantele b) și d), cele indicatoare ale lipsei de corectitudine.

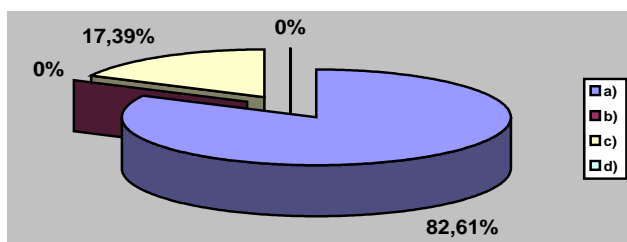


Figura 5. *Reprezentarea grafică a răspunsurilor la întrebarea nr. 10*

Privind răspunsurile la întrebarea nr. 11(fig. 6) observăm că și de această dată, cei mai mulți elevi (56,52%) susțin varianta a), care scoate în evidență trăsături psihice care ne interesează și anume perseverența, dârzenia, ambiția. Aceștia li se adaugă cei 8 elevi (reprezentând 34,78%) care nu abandonează imediat, ci mai încearcă o dată.

Numai 2 elevi, foarte puțini (8,70%) comparativ cu ceilalți, afirmă că abandonează în astfel de situații.

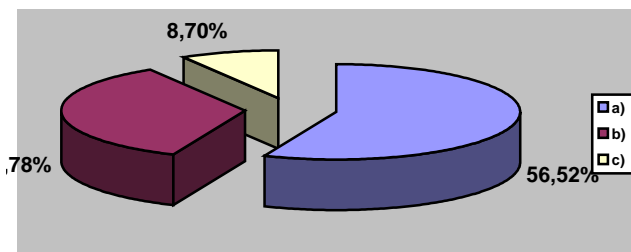


Figura 6. *Reprezentarea grafică a răspunsurilor la întrebarea nr. 11*

În privința răspunsurilor la întrebarea nr. 12 (fig. 7), din nou observăm o situație foarte clară, în sensul că imensa majoritate (78,26%) susține varianta a), cea care exprimă dârzenia, ambiția, perseverența.

Doar 2 elevi (8,70%), probabil aceeași, susțin că renunță în cazul în care nu mai pot, iar 3 elevi (13,04%) afirmă că măcar încearcă să termine proba, ceea ce este mai bine oricum decât abandonul.

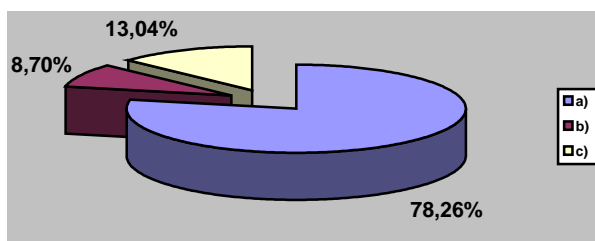


Figura 7. *Reprezentarea grafică a răspunsurilor la întrebarea nr. 12*

Analizând răspunsurile la întrebarea nr. 13, putem observa din reprezentarea grafică (fig. 7), faptul că aproape toți elevii chestionați (91,30%) consideră că turismul sportiv le influențează pozitiv activitatea lor, fie că este vorba de cea școlară, fie cea din societate sau familie, pe multiple planuri: randament, socializare, recreere, dezvoltare, etc. Numai doi elevi (8,70%) nu știu sigur și nici unul nu afirmă varianta b), cea a neîncrederii.

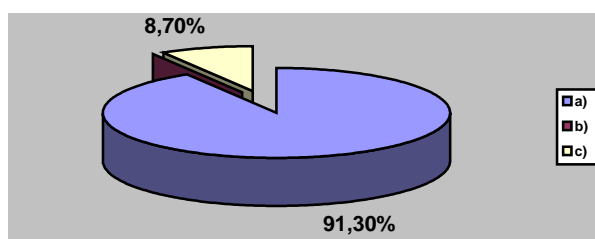


Figura 8. *Reprezentarea grafică a răspunsurilor la întrebarea nr. 13*

4. Concluzii

În urma răspunsurilor pe care le-am primit de la întrebările din chestionar am tras următoarele concluzii:

- Aproape toți dintre elevii supuși studiului susțin că în timpul activităților de turism sportiv și în perioada care urmează au o stare psihică pozitivă, tonică, dar calmă, un moral bun.

- La întrebările care au vizat sociabilitatea, cele mai multe răspunsuri sunt pozitive, fapt ce dovedește cooperare, spirit de într-ajutorare, deschidere spre alții, caracteristici psiho-morale întâlnite în turismul montan de grup.

- La întrebările care au vizat nivelul de anxietate, vedem că din nou, marea majoritate a celor chestionați, dau răspunsuri care scot în evidență lipsa de teama, curajul, caracteristici psihice specifice celor care practică activități sportive în natură.

- De asemenea, cei mai mulți dintre elevii supuși chestionarului afirmă că au încredere că vor reuși, chiar dacă un lucru pare dificil, și nu abandonează ușor, fapt care evidențiază caracteristici voliționale cum sunt: încrederea în sine, dârzenia, ambiția, dar și perseverența. Sunt puțini cei care nu cred că vor reuși în demersul lor.

- Am observat că sunt foarte mulți cei care susțin că respectă întotdeauna regulile unui joc, sportiv sau nu, ceea ce exprimă corectitudine, fairplay, respect reciproc, caracteristici morale pe care le luăm în considerare în cercetarea noastră.

În urma studiului nostru, putem afirma că s-a confirmat ipoteza de la care am plecat și anume faptul că unele caracteristici moral-volitve, specificate mai înainte, pot fi influențate pozitiv, prin practicarea turismului sportiv.