



ERASMUS INTENSIVE PROGRAMS - LEARNING OPPORTUNITIES WITHIN THE INTERPROFESSIONAL CONTEXT

Rață Marinela ^{1*},
Mareș Gabriel ²,
Seppänen Ulla-Maija ³

^{1,2}*"Vasile Alecsandri" University of Bacău, Str. Marasesți No 157, Bacău, Romania*

³*Oulu University of Applied Sciences, Pentti Kaiteran katu, 190570 Oulu, Finland*

Keywords: *curricular approaches, multinational context, physical therapy and occupational therapy*

Abstract

The purpose of this paper is to highlight the utility and necessity of Erasmus intensive programs for our faculty, especially for teachers and students involved in these projects, from license areas Physical Therapy and Occupational Therapy. Faculty of Movement, Sport and Health Sciences is a partner within two Erasmus intensive programs, Active Ageing coordinated by the University of Applied Sciences from Rotterdam, Netherlands and Community Based Mental Health coordinated by HAN University of Applied Sciences, Nijmegen, The Netherlands. Within these programs are annually involved 10 students from the fields of occupational therapy and physical therapy. Being the first time involved in such projects, students and teachers feedback was extremely positive mainly because interprofessional and international approaches and exchange of good practices examples and teaching methods. In conclusion we assert that intensive programs allow students and teachers to work within multinational groups and to benefit from special learning and teaching conditions, which are only available in a single institution and to gain new perspectives on the studied topics.

1. Introduction

“A Lifelong Learning Programme should therefore be established to contribute through lifelong learning to the development of the European Union as an advanced knowledge society, with sustainable economic development, more and better jobs and greater social cohesion”

(<http://eur-lex.europa.eu/LexUriServ/LexUriServ.do?uri=OJ:L:2006:327:0045:0068:EN:PDF>.)

As the flagship European Funding programme in the field of education and training, the Lifelong Learning Programme (LLP) enables individuals at all stages of their lives to pursue stimulating learning opportunities across Europe. It is an umbrella programme integrating various educational and training initiatives.

* *E-mail:* marinela_rata@hotmail.com, tel.0742411977

LLP is divided in four sectorial sub programmes and four so called 'transversal' programmes: Comenius for schools, Erasmus for higher education, Leonardo da Vinci for vocational education and training, Grundtvig for adult education” (<http://eacea.ec.europa.eu>)



*Cultural Market - Programul intensiv Community
Based in Mental Health - Nijmegen*

An Intensive Programme (IP) is a short programme of study which brings together students and teaching staff from higher education institutions of at least three participating countries. It can last from 10 continuous full days to 6 weeks of subject related work (<http://ec.europa.eu/education/erasmus/ip>).

Within Article 21 the objectives of the Erasmus programme are described (<http://eur-lex.europa.eu/LexUriServ/LexUriServ.do?uri=OJ:L:2006:327:0045:0068:EN:PDF>):

- "To improve the quality and to increase the volume of student and teaching staff mobility throughout Europe, so as to contribute to the achievement by 2012 of at least 3 million individual participants in student mobility under the Erasmus programme and its predecessor programmes;
- To improve the quality and to increase the volume of multilateral cooperation between higher education institutions in Europe;
- To increase the degree of transparency and compatibility between higher education and advanced vocational education qualifications gained in Europe;
- To improve the quality and to increase the volume of cooperation between higher education institutions and enterprises;
- To facilitate the development of innovative practices in education and training at tertiary level, and their transfer, including from one participating country to others;
- To support the development of innovative ICT-based content, services, pedagogies and practice for lifelong learning”.

2. Material and methods

The purpose of this paper is to highlight the utility and necessity of Erasmus intensive programs for our faculty, especially for teachers and students involved in these projects, from license areas Physical Therapy and Occupational Therapy.

In carrying out this work group of subjects was represented by a number of 10 students of occupational therapy and physical therapy specializations of the Faculty of Movement Sport and Health Sciences of - University "Vasile

Alecsandri" of Bacau, students who answered a questionnaire with 15 items. In this paper we have selected only 5 items, the most relevant to the subject matter: Q1. To what extent that participation in IPs contribute to the multidisciplinary approach of customer's problems? Q2. To what extent participation in IPs has formed an attitude of acceptance of cultural differences particular customer? Q3. IPs experience has helped increase awareness of the importance of the multidisciplinary team in addressing client and Q4. IP contributed to the formation and development of interprofessional teams working abilități. Q5. The teaching methods used have helped increase my responsibilities on their own training proces.

3. Results and Discussions

Faculty of Movement, Sport and Health Sciences is a partner within two Erasmus intensive programs, Active Ageing coordinated by the University of Applied Sciences from Rotterdam, Netherlands and Community Based Mental Health coordinated by HAN University of Applied Sciences, Nijmegen, The Netherlands. Within these programs are annually involved 10 students from the fields of occupational therapy and physical therapy.

In this IP there are approximately seven – eight partners that have a representation of at least one teacher participating in the planning process and two in the implementation of the IP. Each partner involves at least 4-5 students and their preparatory work will make more students join in the study subject. They had to prepare a preassignment and to present it within first days. During two weeks they were involved in different projects, study cases, assignments which help them to learn more not only from workshop and lectures. At the end they have a final presentation, according to this they receive or not the credits.

The programs address to the multidimensional nature of community based in mental health and active ageing in Europe, especially within the involved countries. The international structure of this programs and the multiprofessional and multidisciplinary approach (e.g. nursing, midwifery, occupational therapy, physiotherapy and speech and language therapy) develop the skills of the teachers as well as the students in multidomain of planning and implementation. In the planning process there was chosen a model of participatory planning which enhances the involvement of each institution and each discipline. The teachers and the students cooperate with teachers and students from different professions, and they are stimulated to find solutions for multiprofessional challenges by using an integrated holistic approach and their socio-cultural experience. The IP materials are constantly open to all participants and updated annually.

During the course students work in small monodisciplinary and multiprofessional teams and also the teaching methods were always very creative. In the same time together we clarified the paradigms of each profession and also get acquainted with other paradigms according with the topics.

The multiprofessional and multinational view makes it possible to open different viewpoints on the phenomenon and to question the original concepts

built in the home country during the preparatory task. The learning assignments contributed to the findings of best practices in exploring community settings and approaches in mental health and active ageing population.

Some of the concrete aims and objectives of the projects were:

- To enable the students to learn to detect the determinants and challenges of the topics in their own country.
- To challenge the students to enhance the multidimensional nature of mental health diseases and active ageing and their implications.
- To make students understand how the policies and programmes enable people to continue to work according to their capacities and preferences as they develop, and to prevent or delay disabilities and chronic diseases that are costly to individuals, families and the health care system.
- To make visible and understandable to students how cultural contexts and influences have an impact on the development and implementation of the topic.
- To strengthen the importance of interprofesional links in the process of mental health diseases and active ageing.
- To show how respect and understand ethical issues are related to health and wellbeing.
- To make students competent to point out the different public and community health benefits.

Degree of achievement of the objectives already mentioned before is revealed by responses to the items below.

- Q1. 80 % of respondents felt heavily by participating in IPs were they was able to broaden their approach to customer perspective, in terms of multidisciplinary. Students believes that the problem of client clinical pictures is one as complete as possible, which leads to a realistic approach to the clinical case.

- Q2. From the distribution of responses to this item we find that for the most of the students experience IPs was a start in changing personal attitudes towards people who are whit different cultural backgrounds.

- Q3. and Q4. IP contributed to the formation and development of a important set of interprofessional working skills in teams to reveals multi-professional team work who represent for Romanian students a unique experience, experience that made them aware of the importance of the role of each specialist in a multidisciplinary team and about the specific dynamics of teamwork. Students participating in IPs felt that workloads and working with virtual client as good opportunities to form a set of teamwork skills.

- Q5. For the Romanian students teaching manner was a relatively new, work and connection with practical activities were particularly appreciated. A unique experience was tutoring activity activity considered extremely useful for solving the work task of the students.

Pedagogical and didactical methods were student-centered and evidence-based, problem-based approach were applied. Students and teachers engaged in learning methodologies such as lectures, workshops, presentations, study case,

multiprofessional and intercultural group work, fieldwork (local community), reflective journal construction, action learning, project-based approach, enlarged debate with local partners. For instance, within Community Based in Mental Health intensive programs the case of Nancy was remarkable, especially because of the interactive approach using the Facebook page of this imaginary person, who became so realistic.

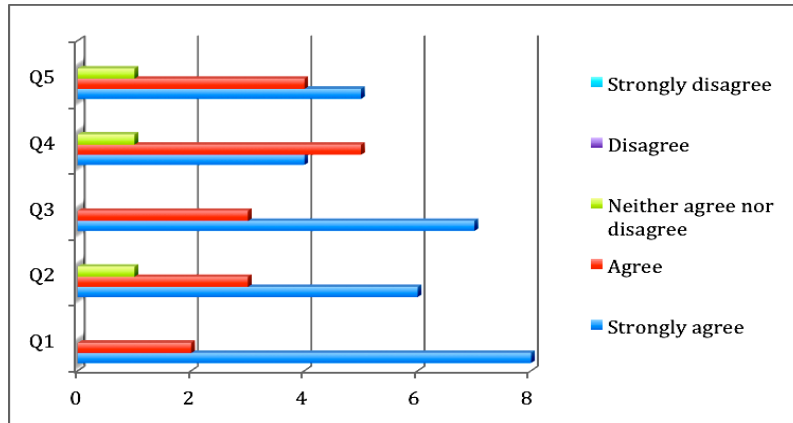


Figure 1. *Distribution of responses to selected items*

The students were very involved in given feedback to Nancy not only during the course but also after several weeks, months. So, the innovative and challenging character and international context of these IPs was shown in the fact that it moves beyond knowledge of the challenges of the topics towards a real understanding the context of different European cultural. The teaching methods not familiar to all partners were supported by 'teaching teacher' meetings prior and parallel to the program. These IPs focused on students with life and professional experience and with an open mind to new approaches, in the field of health care. The target group of students is those in the latter half of their Bachelor studies.



*Workshop Body and mind - Programul intensiv
Community Based in Mental Health - Nijmegen*

All students should have been able to express themselves in English, written and spoken. Every institution had its own responsibility in the selection of students. The most advanced students were the priority. The competencies and skills of the students were assessed by a team of experts (lecturers, clients, professor) using standardized assessment forms.

These assessment criteria are usually explicit in the student manual and are published in the course description on the websites of the courses. Interdisciplinary and intercultural competences are central in the assessment. Also peer assessment can be used during the whole implementation process of the IP. The evaluation of the competences and skills of the students are done daily, as the tutor teachers have feedback sessions with their student groups after the lectures and group works. That makes the evaluation process continuous. The students are also encouraged to keep a learning journal. The tutor teachers had daily meetings together after the group works and lectures in order to discuss the process of each small group.

As result the students received a certificate of participation. The certificate was undersigned by the representatives of the partner institutions. Students bring this certificate to their own academic staff in order to have transfer of the credits. The certificate indicates the ECTS-Grade. The grades are a common decision of the faculty members tutoring the group and doing the assessment of the products.

The evaluation by the students was be based on a questionnaire. Students were asked to complete a standardized evaluation form after the workshops or sessions. The questions were about organization, lecturers, practical sessions and student presentations. Some examples of questionnaire can contain some aspects as: content of the course, preparatory assignment and implementation of the course; reaching of the purpose of the course; added value to the different participants; feedback from the lecturers and tutors and practitioners; interdisciplinary; organization, information, communication; quality of lectures; team work; accommodation and other practical issues

4. Conclusions

In conclusion we assert that intensive programs allow students and teachers to work within multinational groups and to benefit from special learning and teaching conditions, which are only available in a single institution and to gain new perspectives on the studied topics. Likewise, provide for the participating teachers and students access to unique information, significantly new curricular approaches, learning methods, promote an element of curricular development within an international context.

Being the first time involved in such projects, students and teachers feedback was extremely positive mainly because interprofessional and creative approaches and exchange of good practices examples and teaching methods.

The investment in the participatory process of planning and implementation of the program contributes results that act as motivator for other teachers, students and institutions in Europe for short, intensive programs. This gives benefits to the students, teachers, research department, the participating institutions and the enterprises and the NGO's.

Increases willingness for further cooperation and creation of forums for cooperation between the enterprises, higher education institutions and other relevant actors. This strengthens the link between the theory and the practice.

Recognize the value of the teachers and students involved within an international approach and empower new collaboration, educational and research exchanges. Likewise, the organizations become aware of the opportunities with the European multidisciplinary higher education institutions and programs.

The good practice is apt to inform the curriculum development in the field of health care of the higher education institutions involved in the implementation of the program.

References

1. <http://www.coehre.eu>
2. <http://eur-lex.europa.eu/LexUriServ/LexUriServ.do?uri=OJ:L:2006:327:0045:0068:EN:PDF>.
3. http://eacea.ec.europa.eu/llp/about_llp/about_llp_en.php
4. <http://www.anpcdefp.ro/>
5. <http://www.studenterasmus.ro/uni.php?id=4>

PROGRAMELE INTENSIVE ERASMUS - OPORTUNITĂȚI DE ÎNVĂȚARE ÎN CONTEXT INTERPROFESIONAL

Rață Marinela ¹

Mareș Gabriel ²

Seppänen Ulla-Maija ³

^{1,2} *Universitatea "Vasile Alecsandri" din Bacău, Calea Mărășești, nr. 157, Bacău, România*

³ *Universitatea de Științe Aplicate din Oulu, Pentti Kaiteran katu, 190570 Oulu, Finlanda*

Cuvinte cheie: *abordari curriculare, context multinațional, kinetoterapie, terapie ocupațională*

Rezumat

Scopul articolului este de a evidenția utilitatea și necesitatea programele intensive de tip Erasmus pentru facultatea noastră, mai ales pentru cadrele didactice și studenții implicați în aceste proiecte, de la domeniile de licență kinetoterapie și terapie ocupațională. Facultatea de Științe ale Mișcării Sportului și Sănătății este parteneră în cadrul a două programe intensive de tip Erasmus, Active Ageing coordonat de Universitatea de Științe Aplicate din Rotterdam, Olanda și Community Based Mental Health coordonat de Universitatea de Științe Aplicate HAN, Nijmegen, Olanda. În cadrul acestor programe sunt implicați anual 10 studenți de la programele de licență terapie ocupațională și kinetoterapie. Participând pentru prima dată în astfel de proiecte, feedbackul studenților și al cadrelor didactice a fost deosebit de favorabil mai ales datorită abordărilor interprofesionale și internaționale și a schimburilor de bune practice și metode de predare. În concluzie susținem faptul că programele intensive permit studenților și profesorilor să concluzioneze în grupuri multinaționale și să beneficieze în acest fel de condiții de învățare și predare speciale, care nu sunt disponibile doar într-o singură instituție, și să descopere noi perspective asupra problematicii studiate.

1. Introducere

“Programul de învățare de-a lungul vieții contribuie prin învățarea continuă la dezvoltarea Uniunii Europene ca o societate avansată bazată pe cunoaștere, cu o dezvoltare economică durabilă, însoțită de o creștere cantitativă și calitativă a numărului locurilor de muncă, precum și de o mare coeziune socială, asigurând în același timp o bună protecție a mediului pentru generațiile viitoare”.

(<http://eur-lex.europa.eu/LexUriServ/LexUriServ.do?uri=OJ:L:2006:327:0045:0068:EN:PDF>).



Cultural Market - Programul intensiv Community Based in Mental Health - Nijmegen

Ca și alte programe de finanțare europeană pilot în domeniul educației și formării profesionale, programul de învățare pe tot parcursul vieții (LLP) permite persoanelor fizice în toate etapele vieții lor să urmărească oportunități de învățare stimulative în întreaga Europă. Este un program-umbrelă pentru integrarea diferitelor inițiative educaționale și de formare.

LLP este împărțit în patru sub-programe sectoriale și patru programe "transversale": Comenius pentru școli, Erasmus pentru învățământul superior, Leonardo da Vinci – educația și formarea profesională inițială și continuă, Grundtvig pentru învățământul pentru adulți (<http://eacea.ec.europa.eu>)

Un program intensiv (IP) este un program de scurtă durată care reunește studenți și cadre didactice din instituțiile de învățământ superior din cel puțin trei țări participante. Aceasta poate dura de la 10 zile pline consecutive la 6 săptămâni de lucru consacrate unei teme (<http://ec.europa.eu/education/erasmus/ip>).

În cadrul articolului 21, obiectivele operaționale ale programului Erasmus de tip LLP sunt descrise astfel:

(<http://eur-lex.europa.eu/LexUriServ/LexUriServ.do?uri=OJ:L:2006:327:0045:0068:EN:PDF>)

- îmbunătățirea calității și creșterea volumului mobilității studenților și cadrelor didactice în Europa, astfel încât să contribuie la atingerea, până în 2012, a unui număr de cel puțin 3 milioane de participanți la mobilitatea studenților în cadrul programului Erasmus și al programelor precedente;
- îmbunătățirea calității și creșterea volumului cooperării multilaterale între instituțiile de învățământ superior din Europa;
- creșterea gradului de transparență și compatibilitate între calificările obținute în învățământul superior și învățământul profesional superior în Europa;
- îmbunătățirea calității și creșterea volumului cooperării între instituțiile de învățământ superior și întreprinderi;
- favorizarea dezvoltării unor practici inovatoare în educația și formarea

de nivel superior, precum și a transferului acestora de la o țară participantă la alta;

- sprijinirea dezvoltării, în domeniul învățării de-a lungul vieții, a unui conținut, a unor servicii, pedagogii și practici inovatoare bazate pe TIC.”

2. Material și metode

Scopul acestei lucrări este de a scoate în evidență utilitatea și necesitate programelor intensive de tip Erasmus pentru Facultatea de Științe ale Mișcării Sportului și Sănătății, în special pentru profesorii și studenții implicați în aceste proiecte, din specializările Kinetoterapiei și Terapiei Ocupaționale.

În realizarea prezentei lucrări lotul de subiecți a fost reprezentat de un număr de 10 studenți de la specializările terapie ocupațională și kinetoterapie din cadrul Facultății de Științe ale Mișcării Sportului și Sănătății – Universitatea „Vasile Alecsandri” din Bacău, studenți ce au răspuns unui chestionar cu 15 itemi. În prezenta lucrare noi am selectat doar 5 itemi, icei mai relevanți pentru subiectul tratat: Q1. În ce măsură considerați că participarea la IP-uri contribuie la abordarea din perspectivă multidisciplinară a problematicii clientului? Q2. În ce măsură participarea la IP-uri a contribuit la formarea unei atitudini de acceptare a diferențelor culturale particulare ale clienților? Q3. Experiența IP-urilor a contribuit la creșterea conștientizării importanței echipei multidisciplinare în abordarea clientului și Q4. IP-ul a contribuit la formarea și dezvoltarea unor abilități de lucru în echipe interprofesionale. Q5. Metodele de predare utilizate, au contribuit la creșterea responsabilității mele asupra propriului proces de formare.

3. Rezultate și discuții

Facultatea de Științe ale Mișcării Sportului și Sănătății este parteneră în cadrul a două programe intensive (IP) de tip Erasmus, Active Ageing coordonat de Universitatea de Științe Aplicate din Rotterdam, Olanda și Community Based Mental Health coordonat de Universitatea de Științe Aplicate HAN, Nijmegen, Olanda. În cadrul acestor programe sunt implicați anual 10 studenți de la programele de licență terapie ocupațională și kinetoterapie.

În acest IP există aproximativ șapte - opt parteneri care sunt reprezentați de cel puțin un cadru didactic care participă la procesul de planificare și două cadre didactice în (pentru) punerea în aplicare a IP-ului. Fiecare partener implică cel puțin 4-5 studenți. Ei au trebuit să pregătească o temă inițială și să o prezinte în primele zile iar activitatea lor de pregătire a facilitat documentarea în această direcție de studiu.

De-a lungul celor două săptămâni studenții s-au implicat în diferite proiecte, studii de caz, teme care îi ajută să învețe multe lucruri nu numai din prezentări și workshopuri. La final ei trebuie să prezinte o temă conform căreia vor primi sau nu creditele.

Programele s-au adresat naturii multidimensionale ale serviciilor comunitare în sănătatea mentală și îmbătrânirea activă în Europa, în special pentru țările implicate. Structura internaționalizată, abordarea multiprofesională

și multidisciplinară (asistențe medicale, moașe, terapeuți ocupaționali, kinetoterapeuți și logopezi) dezvoltă abilitățile profesorilor cât și a studenților în domenii diverse de iplanificare și implementare terapeutică.

În procesul de planificare un rol important îl are abordarea participativă care îmbunătățește și facilitează dezvoltarea fiecărei instituții și fiecare disciplină. Profesorii și studenții din diferite domenii colaborează între ei și sunt stimulați să găsească soluții pentru diverse provocări multiprofesionale printr-o abordare holistică și ca urmare a experienței personale socio-culturale. Materialele IP-urilor sunt la dispoziția tuturor participanților și reînnoite anual.

De-a lungul cursului studenții lucrează în grupuri mici monodisciplinare și pluridisciplinare și de asemenea metodele de predare sunt întotdeauna creative. În același timp, împreună, am clarificat praxiologicele fiecărei profesii și am analizat alte paradigme în acord cu tematica studiată.

Viziunea multiprofesională și multinațională face posibilă analiza din diferite puncte de vedere a fenomenelor și argumentarea conceptelor originale clădite în contextul propriu național în temele realizate. Tema de studiu individuală contribuie la găsirea celor mai concludente exemple de bune practici în ceea ce privește structura comunitară și abordările populație cu probleme de sănătate mentală și în procesul de îmbătrânire activă.

Câteva exemple ale obiectivelor proiectelor au fost:

- Împuternicirea studentului de a învăța să determine cauzele și provocările în topica studiată în contextul național.
- Provocarea studentului de a-și îmbunătăți viziunea multidisciplinară în bolile mentale și în îmbătrânirea activă și asupra implicațiilor aferente.
- Facilitarea înțelegerii de către studenți asupra modului cum politicile și aceste programe ajută oamenii să continue să muncească, în acord cu potențialul și preferințele lor, și să prevină sau să întârzie apariția bolilor, lucruri ce influențează indivizii, familiile lor și sistemul de sănătate.
- Creșterea vizibilității și a înțelegerii studenților despre cum afectează și influențează contextual cultural dezvoltarea și implementarea topicii.
- Evidențierea importanței legăturilor interprofesionale în procesul bolilor mentale și a îmbătrânirii active.
- Demonstrarea influenței respectului și problematica eticii raportată la sănătate și starea de bine.
- Creșterea nivelului de competență a studenților de a demonstra beneficiile publice și comunitare în serviciile de sănătate.

Gradul de atingere al obiectivelor mai sus menționate este relevat și de răspunsurile oferite la itemii de mai jos.

-Q1. Astfel 80% dintre respondenți au considerat că în foarte mare măsură prin participarea la IP-uri au putut să își lărgescă perspectiva de abordare a clientului, din prisma multidisciplinarității. Studenții consideră că imaginea creionată asupra problemei clientului este una cât mai complet posibilă, fapt ce conduce la o abordare realistă a cazului.

- Q2. Din distribuția răspunsurilor la acest item constatăm că pentru majoritatea studenților experiența IP-urilor a reprezentat și un start în modificarea atitudinii personale față de persoanele ce provin din medii culturale diferite.

- Q3. și Q4. IP-ul a contribuit la formarea și dezvoltarea unor abilități de lucru în echipe interprofesionale, relevă faptul că lucrul în echipe multi-profesionale a reprezentat pentru studenții români o experiență inedită, experiență ce i-a făcut să conștientizeze importanța rolului fiecărui specialist într-o echipă multidisciplinară, precum și a dinamici specifice lucrului în echipă. Studenții participanți la IP-uri au considerat că sarcinile de lucru și lucrul cu cazul virtual au fost oportunități pentru a își forma un set de abilități de lucru în echipă.

- Q5. Pentru studenții români maniera de predare a fost una relativ nouă, sarcinile de lucru precum și conexiunea cu activitățile practice au fost apreciate în mod deosebit. O experiență inedită a fost activitatea de tutoring, activitate considerată extrem de utilă pentru procesul de rezolvare a sarcinilor de lucru ale studenților.

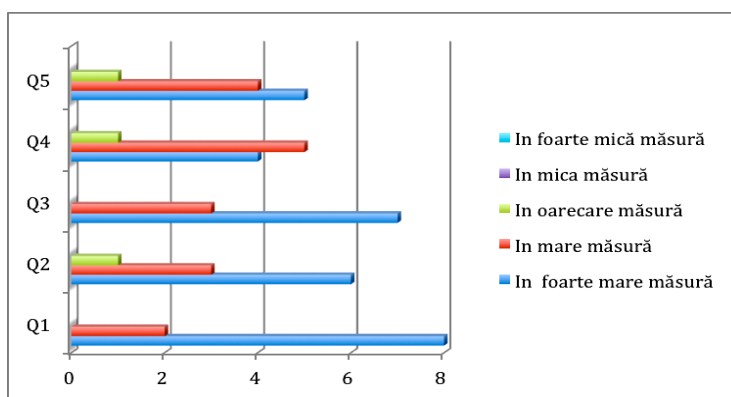


Figura 1. Distribuția răspunsurilor la itemii selecțaiți

Metodele pedagogice și didactice au fost centrate pe student și bazate pe dovezi, s-a aplicat abordarea bazată pe problematizare. Elevii și profesorii au fost implicați în metodologii diverse de învățare, cum ar fi prelegeri, ateliere de lucru, prezentări, grupuri de lucru multiprofesionale și interculturale, studii de caz (comunitatea locală), construirea unui jurnal personal de reflecții, învățarea prin acțiune, abordare bazată pe proiecte, dezbateri extinse cu partenerii locali. De exemplu, în cadrul programului intensive Community Based in Mental Health, cazul lui Nancy a fost remarcabil, mai ales din cauza abordării interactive, folosindu-se pagina de Facebook a acestei persoane imaginare, care a devenit atât de reală.

Studenții s-au implicat foarte mult în a-i da feedback lui Nancy, nu doar pe parcursul cursului ci și ulterior, ceea ce a făcut ca procesul de învățare să continue și după finalizarea programului. Astfel, caracterul inovativ și provocator precum și contextual internațional a fost demonstrat nu numai prin conținutul informativ și structural al programului ci mai ales a avut ca scop înțelegerea contextului realistic, cultural în diferite țări europene. Metodele de

predare care nu au fost familiare tuturor cadrelor didactice și aspectele legate de tutoriat au fost mereu discutate în ședințe destinate exclusiv profesorilor și s-au desfășurat în paralel sau la sfârșitul programului zilnic.



*Workshop Body and mind - Programul intensiv
Community Based in Mental Health - Nijmegen*

Aceste programe intensive au avut în vedere selectarea studenților foarte motivați, cu experiență de viață și profesională și cu o minte deschisă la noi abordări, în domeniul îngrijirilor de sănătate. Grupul țintă de studenți a fost concentrat pe anul doi de studii de licență. Toți elevii trebuiau să se exprime în limba engleză, scris și vorbit.

Fiecare instituție a avut propria răspundere în selecția studenților, cei mai avansați au avut prioritate.

Competențele și abilitățile studenților au fost evaluate de către o echipă de experți (profesori, clienți, lectori) pe baza unor teste standardizate

Criteriile de evaluare sunt explicite în manualul studenților și sunt publicate pe parcursul cursului pe pagina web. Competențele interdisciplinare și interculturale sunt esențiale în procesul de evaluare.

De asemenea a avut loc o evaluare colegială pe parcursul întregului curs. Evaluarea competențelor și a abilităților acumulate de către studenți sunt evaluate zilnic, profesorul-tutore având întâlniri zilnice cu studenții lor, după lucru în echipe sau prezentări. Astfel procesul de evaluare este continuu și specific. Studenții au fost încurajați permanent să-și creeze jurnalul zilnic referitor la toate activitățile făcute, feedback-uri, discuții etc.

La final studenții au primit câte un certificat de participare care a fost semnat de reprezentantul instituției partenere. Acest document este dus la instituția de care aparțin studenții, astfel creditele fiind transferate. Notele primite țin doar de comisia delegată din cadrul facultății, disciplinele similare fiind echivalate conform numărului de credite.

Evaluarea de către studenți s-a bazat pe un chestionar. După fiecare workshop sau prezentare ei au completat formularul cu feedbackul propriu. Întrebările s-au concentrat pe modul cum s-au organizat activitățile, cazarea, masa, calitatea și claritatea expunerilor, prelegerilor, workshopurilor. În chestionar au fost cuprinse întrebări ce au vizat și conținutul cursului, tema pregătitoare, modul de implementare, nivelul de atingere a scopului propus, valoarea adăugată de diferiți participanți, caracterul interdisciplinar, nivelul de informare, comunicare, lucrul în echipă etc.

4. Concluzii

În concluzie susținem faptul că programele intensive permit studenților și profesorilor să conlucreze în grupuri multinaționale și să beneficieze în acest fel de condiții de învățare și predare speciale, care nu sunt disponibile doar într-o singură instituție; să descopere noi perspective asupra problematicii studiate. De asemenea permite cadrelor didactice să facă schimb de idei privind conținutul cursurilor, să cunoască noile abordări curriculare și să testeze noi metode de predare într-un context internațional.

Fiind pentru prima dată implicați în astfel de proiecte, feedbackul studenților cât și al profesorilor a fost extrem de pozitiv în special datorită abordărilor interprofesionale, creative, a exemplelor de bune practici și a metodelor de predare diversificate.

Investiția în procesul participativ de planificare și implementare a programului contribuie la facilitarea obținerii rezultatelor dorite care acționează ca factor de motivare și interes pentru alte cadre didactice, studenți și instituții din Europa, pentru a participa la programele intensive de scurtă durată. Acest lucru oferă beneficii pentru studenți, profesori, departamente de cercetare, instituțiile participante, întreprinderi și ONG-uri.

Prin aceste programe intensive se crește dorința de cooperare și crearea de forumuri pentru stabilirea de noi legături între întreprinderi, instituții de învățământ superior și alți actori relevanți. Acest lucru întărește legătura dintre teorie și practică.

Implicarea în IP-uri facilitează recunoașterea valorii profesorilor și studenților implicați și crearea de noi colaborări internaționale la nivel de învățământ superior și constituirea de echipe multinaționale de cercetare. De asemenea, organizațiile implicate devin conștiente de oportunitățile de colaborare cu instituțiile europene.

Exemplele de bună practică încurajează dezvoltarea curriculum-ului în domeniul sănătății din instituțiile de învățământ superior implicate în punerea în aplicare a programului.

Referințe bibliografice

1. <http://www.coehre.eu>
2. <http://eur-lex.europa.eu/LexUriServ/LexUriServ.do?uri=OJ:L:2006:327:0045:0068:EN:PDF>
3. http://eacea.ec.europa.eu/llp/about_llp/about_llp_en.php
4. <http://www.anpcdefp.ro/>
5. <http://www.studenterasmus.ro/uni.php?id=4>