

Original Article

Study Regarding the Professional Sports Practice Possibilities of the Slanic Moldova Area, in Bacau County

Ababei Radu ^{1*}¹, „Vasile Alecsandri” University of Bacău, 157 Mărășești, 600115, România

DOI: 10.29081/gsjesh.2017.18.2.16

Keywords: *sports, performance, Slănic Moldova***Abstract**

This study highlights both the financial aspects necessary to support sports, and the biochemical aspects related to exercising in a controlled environment, under conditions of constant temperature and humidity, and saline air. The paper also proposes the construction of a sports training base in a part of the Târgu Ocna Salt Mine, which could have beneficial effects regarding both sports results and the revitalization of tourism in that area. The study has emphasized also the fact that there is an insufficient promotion of the so-called "sports tourism", which leads to an insufficient occupation of the accommodation spaces of the resort. There is a need for a database that would be made available to the sports clubs, for them to be able make the best choice to conduct their centralized training.

1. Introduction

One of the features of professional sports training in Romania is undoubtedly the programming of centralized training periods, usually conducted in mountain areas, with negative air ionization and favorable microclimate. Throughout the years, the Slanic Moldova resort was the "cradle" of top performance for great sports, such as boxing, track and field, weightlifting, etc. Unfortunately, the financial difficulties of the clubs and the decaying of the resort led to a decrease in the number of training camps organized here, which, in turn, led to bad consequences for both the athletes and the development of the resort.

Altitude training has started to be seen not only as an effective training factor for mountain competitions, but also as a means to effectively mobilize the functional reserves for going to another, higher level of adapting the body of elite athletes, training them for plain competitions. Studies on this subject began to be conducted in various countries, especially in the Soviet Union (USSR) and the German Democratic Republic (GDR) (Drăgan, 2000).

* E-mail: raduababei@yahoo.com.

At the beginning of the nineteen-seventies, the medium altitude training started to be included in the general training strategy for the athletes in the former German Democratic Republic, being considered to be one of the most important factors that can favor good results.

Following these studies, the GDR athletes began to train in altitude training camps for 3-4 week (Dragnea & Teodorescu, 2012).

Most elite coaches pay special attention to altitude training as being an inseparable part of the training of elite athletes specializing in sports in which success is ensured by a high level of endurance (Ababei, 2006)

The mountain climate is substantially different from the plain climate in the major humidity and temperature oscillations, the low atmospheric pressure and oxygen in the air, increased solar radiations, high ionization of air (Platonov, 2015).

Although professional literature contains various classifications of mountain levels, in this author's opinion, medium altitude is of maximum 1200 m. At this level, under conditions of rest and moderate effort, there is no important impact of oxygen insufficiency on the physiological functions. Only in the case of great efforts there are pronounced functional modifications.

In regards to atmospheric pressure, up to 1000 m altitude the pressure drops up to 12 units below the normal level (Bota, 1998).

The gases found in the air exert a pressure partially corresponding to their percentage, in the case of a permanent relation between the various gases to the various altitudes.

As the altitude increases, the atmospheric density decreases, as a result of the decrease of water vapors concentration. This leads to the increase of solar radiation, which at 1000 m increases by 10% in relation to the sea level values. The most important modifications can be observed in the ultraviolet radiation, whose intensity increases by $\frac{3}{4}$ % for each 100 m (Platonov, 2015).

2. Material and methods

This paper aims to identify the most effective ways to improve sports training in the Slanic Moldova resort and in the Târgu Ocna Salt Mine by emphasizing the climate conditions and air quality in the resort and making a correlation between the sports training experts' demands (coaches, managers) and the actual conditions offered by the hospitality industry in Slanic Moldova.

This paper uses the documentation method to analyze the climate conditions of the resort, applying at the same time a questionnaire the sports decision makers in the North East development area, starting from the premise that even though Slănic Moldova is called a national interest resort, it can be of use also for the athletes in the Moldavia area, the access to the resort being easier, thus losing less time with the travel.

This study started from the following *hypotheses*:

- Slănic Moldova is a balneo-climatic resort that offers ideal conditions for a centralized training, both for the winter and the summer training seasons, being

for many years a training base for the athletes from the Moldavian counties ?

- There is a need to emphasize the potential of the resort by creating a communication system between the Slănic Moldova tourism and the sports clubs in the North East area, so that the latter would choose wisely the place where the training camps would be organized ?

3. Results and Discussions

Balneo-climatic conditions of the Slănic Moldova resort

Among the climate factors the most obvious ones are the baric systems: during the winter there is the influence of arctic air masses (the Siberian anticyclone), during the summer there are the humid air masses (the Azores anticyclone) and the Mediterranean hot air masses (in the extra-Carpathian areas).

The Slănic Moldova climate is cold, with long winters and a layer of snow that is maintained up to 200 days (on the highest grounds, the Grinduș Top and the Nemira Mountains).

The rainfall is rich, being enough rapid and differentiated, according to the vegetation cover. The intra-mountainous depression and valley climate is humid.

The solar radiation reaches values of 117.5 kcal/cm² in the entire sub-Carpathian area, and the average annual sunshine duration is around 1800 hours. The average annual nebulosity is higher than 6.0 (tens) in the Slănic Moldova area. The average annual rainfall are over 1200 mm on the Grinduș Top, and between 1000 and 1200 mm on the western mountain tops.

In Slănic Moldova, the strongest wind is the west wind (30%), followed by the north-west wind (12%) and the north wind (10%), and the winds with the lowest speeds are the north, north-west, west, and south-west winds; the speed of the west wind is caused by the large saddle of the Oituz sector. During the winter, the west wind is amplified by the north-east wind, which crushes into the Nemira mountains, and leaks over the Oituz, Slănic, and Doftana valleys (Consiliul Județean Bacău, 2016).

The highest temperature in Slănic Moldova was recorded on August 10, 1945 (36.5°), and the lowest temperature was recorded on January 25, 1942 (-29.6°C).

Slănic Moldova is in the south-west side of Bacau county, in the passage formed in the east side of the Nemira mountains by the Slănic river. Slănic Moldova is a balneo-climatic resort of national interest, the most important one in the North-East Area, being placed along the Slănic river bank, on a distance of approximately 12 km on its upper course, and is composed of the towns Slănic Moldova, Cerdac and Cireșoaia.

From a demographic standpoint, Slănic Moldova is the smallest urban center in Bacau county.

The main road to get to the town is the national secondary road DN12B, which crosses the town along the Slănic Moldova river and links with the DN12A Miercurea Ciuc road.

Slănic Moldova does not have a railway. The residential area occupies the largest part of the inner part of Slănic Moldova. The area provided for public

institutions and services (local government, schools, etc.) occupies a small percentage of the town, being concentrated mainly in the town of Slănic Moldova. The balnear area is exclusively in the town of Slănic Moldova, occupying approximately one third of its surface. The balnear area comprises the treatment areas, hotels, natural springs, driving and parking areas, platforms. The main economic activity in the town is tourism, conducted mainly around the resort area.

Product range for the hospitality industry in Slănic Moldova

What follows is a review of the main accommodation operators in Slănic Moldova, aiming to identify their prices regarding meals and beds, in order to make a correlation with the financial potential that the private sports clubs dispose of and with the budget for food of the clubs financially supported by the government.

Table 1. *Product range for accommodation in Slănic Moldova, season 2016-2017*

	Accommodation unit	Price/room/nig ht	Price weekend room/night	obs
1.	Stana Dacilor Farm Cabin	100	100	
2.	Bamby House	100	100	
3.	Creanga House	248	248	BI*
4.	Moldavia Best House	150	150	
5.	Edi Touristic Complex	85	85	
6.	Hotel Euro-Vacanta	167	167	BI*
7.	Hotel Coroana Moldovei	200	200	
8.	Hotel Dobru	160	160	
9.	Hotel Nemira	250	250	
10.	Hotel Perla	272	272	BI*
11.	Hotel Venus	80	80	
12.	Alba House All Inclusive	120	120	
13.	Donna-Byanca House All Inclusive	100	100	
14.	Voicu House All Inclusive	90	90	
15.	Cristal Slanic All Inclusive	140	140	
16.	Eden Maison All Inclusive	130	130	
17.	Margareta All Inclusive	72	72	
18.	Miruna All Inclusive	100	100	
19.	Montana All Inclusive	100	100	
20.	Poiana Verde All Inclusive	140	140	
21.	Sabina All Inclusive	100	100	
22.	Stejarul All Inclusive	120	120	
23.	Villa Bradul Poiana Soarelui	110	120	
24.	Villa Castelmont	110	110	
25.	Villa Liana	125	125	
26.	Villa Madalina	100	100	
27.	Villa Moldavia Class	120	120	
28.	Villa Moldavia Best	100	100	
29.	Villa Rica	230	230	
30.	Villa Roua Florilor	100	100	
31.	Villa Teleconstructia	200	200	BI*
	Average price	133	134	

Table 1 presents 32 accommodation units accredited by the Romanian ministry of tourism, between 2 and 4 stars for hotels and between 3 and 4 daisies for villas and all inclusions. The review took into consideration only the hospitality units that can be found within the touristic area using reliable internet search engines.

Although some accommodation units have different prices for weekend and the rest of the week, the analysis of the average price or the entire resort shows an insignificant extra cost, of only one leu.

In regards to the meal prices, they vary between 55 and 90 lei/day. It has to be said that these are standard prices for the usual tourism, and most places offer discounts for a stay of over 6 days that can be up to 40% less of the accommodation prices and 20% of the meal prices.

According to GD 1447 of November 28 2007, with its ulterior modifications standing since November 25 2013, regarding the meal budget of the clubs financially supported by the government (school, town, city, or departmental sports clubs), the meal budget is established at 50 lei/day/person, while for the national sports structures (federations, ROSC), the meal budget is of 70 lei/day/person.

In regards to the accommodation expenses, GD 1447 sets only the classification level of the units, thus all the accommodation units in this study meet the conditions of GD 1447, so that the accommodation of the athletes would be legally possible in any of the mentioned units.

The sports structures in the North East area are numerous, this being due to the great number of sports practiced in this area, the Ministry of Youth and Sports registry of sports registration certificates recording 681 sports structures, out of which only 52 are financed by the government, and whose accommodation and meal budget falls under the incidence of GD 1447, distributed as shown in figure 1.

Also, an analysis of the figure can show the dependence of the number of sports structures on the economic power of the analyzed counties, as well as on the number of urban centers in every county, not one government financed sports structure existing in a rural environment.

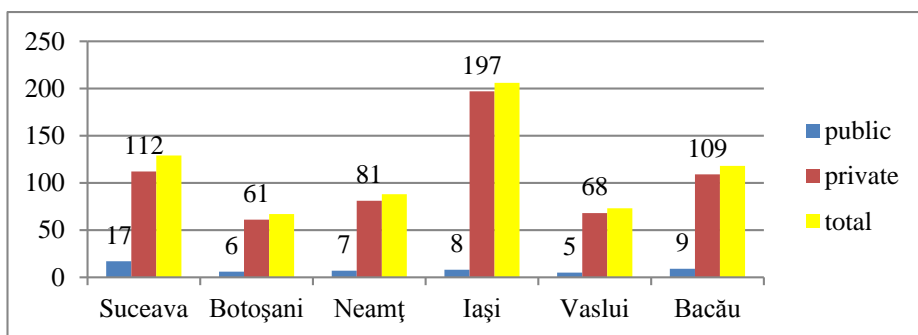


Figure 1. *Distribution of the sports structures in the North East development region*

Between September 1-20, 2016 a questionnaire was applied on 71 subjects (coaches and sport experts) in the North East development area counties, as follows: Suceava 12, Botoșani, 8, Neamț 10, Iași 14, Vaslui 6, Bacău 21. Out of these subjects, 46 work in government funded clubs, and 25 in private clubs. The interviewed subjects were 68 athletics, boxing, handball, soccer, gymnastics, swimming, wrestling and judo coaches.

The objective of the questionnaire was to probe the subjects' knowledge regarding the existing training conditions in Slănic Moldova as well as their expectations about the training conditions. The questionnaire contained 10 main questions, disseminated in other 10 control questions, 14 general questions and 5 identification questions, with a total of 39 questions, out of which 37 with closed answer and 2 with open answer. The analysis of the results took into consideration only the main questions that were verified through the control questions. Table 2 presents the main questions of the questionnaire.

Table 2. *The main questions*

No.	Question	Answer choices
1.	Do you know the conditions offered by Slănic Moldova to practice sports?	a) Yes b) No
2.	Have you ever participated in a training stage in Slănic Moldova?	a) Yes b) No
3.	For which training period do you think a mountain training stage is most useful?	c) Preparatory d) Pre-competition e) Competition f) Transition
4.	What time do you think a training camp should last in order for it to have a significant impact?	a) 7 days b) 8-14 days c) 15-21 days
5.	What is the sum of money that you would allocate to an athlete/day for accommodation, during the centralized training?	a) 40-60 b) 61-81 c) 81-100
6.	What is the sum of money that you would allocate to an athlete/day for food, during the centralized training?	a) 50-70 b) 70-90 c) 90-110
7.	What are the fundamental conditions that a location must meet to be a good place for a training camp?	a) Hotels b) Restaurants c) Training d) Other...
8.	Did your sports structure allocate in the preceding year money for a centralized training?	a) Yes b) No
9.	How far from home do you think the training camp should be?	a) 50-150 km b) 151-300 km c) <301 Km
10.	Do you think that the environment conditions in the training locations are important (air quality, temperature, etc.)?	a) Yes b) No

In regards to the binary answer questions (items 1, 2, 8, 10), their results are synthesized in figure 2.

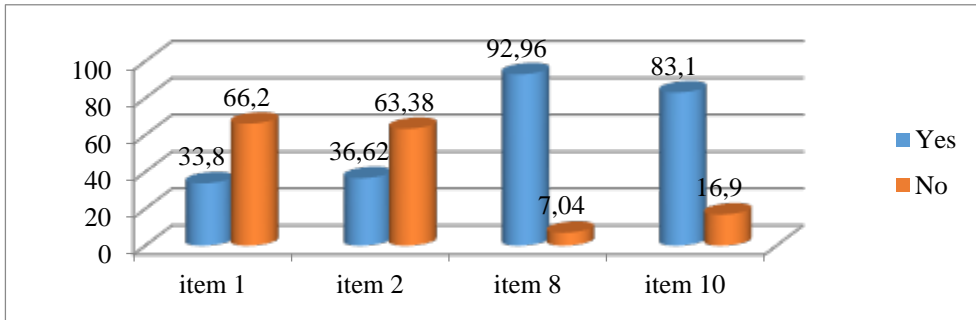


Figure 2. Results of the questions with binary answer

The analysis of figure 2 shows that 36.62% of the subjects have participated in training camps organized in Slănic Moldova, and only little more than three percent do not remember the training conditions. More than that, 63% of the respondents do not know the training conditions in Slănic Moldova, and as a consequence the chances to plan training stages in this location are close to zero.

The analysis of item 8 shows that most sports structures still embrace the method of centralized training, allocating money for at least one training camp per year.

An atypical result, in this author's opinion, is that 83.1% of the subjects think the environmental conditions are important for the specialized training, but they did not choose as training place the Slănic Moldova resort, which has some of the best quality of air and climate in the country (Ministerul Mediului. 2015).

Figure 3 presents the results for the other items, the interpretation being presented afterwards, for each item.

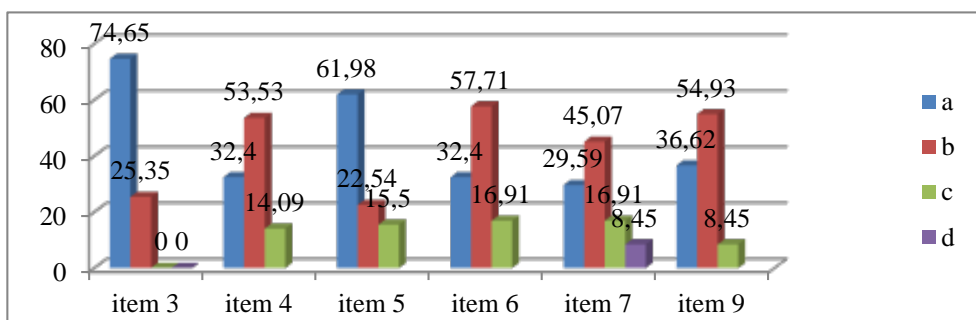


Figure 3. Results for the items 3, 4, 5, 6, 7, 9

The analysis of item 3, which refers to the period believed to be best for mountain training camps, 74.65% of the subjects have indicated the preparatory period, which is in concordance with the data found in the professional literature. One can also notice the important enough result of 25.35% of the coaches who

choose mountain rehabilitation camps, for which Slănic Moldova is a great choice, with its treatment and rehabilitation base.

In regards to item 4, referring to the number of training camp days, most of the subjects (53.53%) chose the two weeks camps, and only 14.09% chose the longer camps, this situation being caused, this author thinks, especially by financial constraints.

The results for items 5 and 6, regarding the price of an effective training camp, one can notice an almost perfect superimposition, with a correlation coefficient close to 1, with the conditions found in Slănic Moldova.

The results recorded for item 7 reflect, unfortunately, the obsolete conception of many coaches, who think that the hotels and restaurants are more important than the training and rehabilitation conditions.

Finally, the answers recorded for item 9 reveal many of the coaches' love for comfort, preferring mountain resorts who are at a distance between 150 and 300 km from their residential area.

We did not find discussion or other articles on this area.

4. Conclusions

The data in the professional literature reveal the fact that Slănic Moldova has a microclimate offering one of the most full of ozone and negative ions atmospheres in Romania, with climate conditions that are favorable for sport practice throughout the entire year.

The access to the resort is relatively easy, however the town's lack of railway and its relative isolation is a disadvantage, the town being accessible only from the Târgu Ocna road, and a possible block of this road could isolate the entire resort; thus it is recommended to construct a road from Poiana Sărată, which would decisively contribute to a traffic increase in the area, this road needing to be only a few kilometers long.

The results of the questionnaire and the results from studying the prices of the accommodation units in the area show a perfect superimposition between the financial potential of most sports clubs in the North East development area and what the accommodation units have to offer. Under the conditions of possible discounts for groups and for average periods of 14 days, the sports clubs would come out perfectly within an ideal quality-price ratio.

The study has emphasized also the fact that there is an insufficient promotion of the so-called "sports tourism", which leads to an insufficient occupation of the accommodation spaces of the resort. There is a need for a database that would be made available to the sports clubs, for them to be able to make the best choice to conduct their centralized training.

Being at only 17 km distance from the Târgu Ocna Salt Mine, which could build a subterranean training complex, could also make the resort more attractive and at the same time money could be saved, and invested directly into professional sports, starting from the premise that there are tourism units that are willing to sponsor the sports.

References

1. ABABEI, R. (2006). *Teoria și metodologia antrenamentului sportiv*, Iași: Editura PIM;
2. BOTA, C. (1998). *Ergo fiziologie*, București: Editura A.N.E.F.S.;
3. CONSILIUL JUDEȚEAN BACĂU. (2016). *Studiu privind calitatea aerului în județul Bacău* www.csjbacau.ro/p_calitate-aer.htm
4. DRAGNEA, A., & TEODORESCU, S. (2012). *Teoria sportului*, București: Editura FEST;
5. DRĂGAN, I. (2000). *Medicina sportivă*, București: Editura Medicală;
6. MINISTERUL MEDIULUI. (2015). *Proiect normativ privind calitatea aerului în România*, www.mmediu.ro/categorie/calitatea-aerului/56
7. PLATONOV, V. N. (2015). *Periodizarea antrenamentului sportiv*, București: Editura Discobolul.

Studiu Privind Posibilitățile de Practicare a Sportului de Performanță, Oferite de Zona Slănic Moldova, Județul Bacău

Ababei Radu ¹

Universitatea „Vasile Alecsandri” din Bacău, 157 Mărășești, 600115, România

Cuvinte cheie: *sport, performanță, Slănic Moldova*

Abstract

Studiul de față scoate în evidență atât aspectele de ordin financiar necesare susținerii sportului cât și aspectele de ordin biochimic ale practicării exercițiului fizic în mediu controlat, în condiții de constanță a temperaturii și umidității dar și în condițiile aerului salin. Lucrarea propune de asemenea amenajarea unui orizont al salinei Târgu Ocna în bază de pregătire sportivă care ar putea avea efecte benefice atât în ceea ce privește rezultatele sportive cât și revitalizarea activității turistice din zonă. De asemenea studiul a reliefat faptul că promovarea condițiilor oferite pentru un așa numit ”turism pentru sport” este insuficientă ceea ce conduce la o insuficientă ocupare a spațiilor de cazare din stațiune. Considerăm necesară realizarea unei ”bănci de date” cre să fie posă la dispoziția cluburilor în vedere alegerii celor mai bune soluții pentru realizarea pregătirii centralizate.

1. Introducere

Una dintre caracteristicile antrenamentului sportiv de performanță din țara noastră este, indubitabil, aceea a programării unor perioade de pregătire centralizată, pregătire desfășurată, de obicei, în zone montane, cu aeroionizare negativă și microclimat favorabil. De-a lungul anilor stațiunea balneoclimatică Slănic Moldova a fost ”leagănul” performanței pentru ramuri sportive importante

cum ar fi boxul, atletismul, halterele, etc. Din nefericire constrângerile financiare ale cluburilor precum și decăderea stațiunii au făcut ca numărul de cantonamente organizate de echipele sportive să fie din ce în ce mai mic, situație care duce la consecințe nefaste atât pentru sportivi cât și pentru dezvoltarea stațiunii.

Antrenamentul la altitudine a început să fie văzut nu doar ca un factor de pregătire eficientă pentru competițiile care se desfășoară în zone montane ci și ca mijloc de mobilizare eficientă a rezervelor funcționale și de trecere la un nivel nou, mai ridicat, al adaptării organismului unor sportivi de performanță, în vederea articipării lor la competiții în condiții de șes. Cercetările în acest sens au început să fie efectuate în diferite țări ale lumii, în special în Uniunea Republicilor Sovietice Socialiste (URSS) și Republica Democrată Germană (RDG) (Drăgan, 2000).

La începutul anilor 1970, antrenamentele în condiții de altitudine medie u început să fie incluse în strategia generală de pregătire a sportivilor din fosta Germanie democrată, ca unul dintre cei mai importanți factori ce pot favoriza obținerea rezultatelor favorabile.

În urma cercetărilor efectuat, sportivii din RDG au început să se pregătească în cantonamente de 3-4 săptămâni în condiții de altitudine (Dragnea & Teodorescu, 2012).

Majoritatea antrenorilor de top acordă o atenție deosebită antrenamentului la altitudine, ca parte inseparabilă a pregătirii sportivilor de înaltă performanță care se specializează în ramuri sportive în care scesul este asigurat printr-un înalt nivel de dezvoltare al rezistenței (Ababei, 2006).

Condițiile climatice montane se deosebesc substanțial de cele de la câmpie, prin oscilațiile majore de umiditate și temperatură, prin scăderea presiunii atmosferice și a presiunii parțiale a oxigenului din aer, prin radiațiile solare crescute, prin gradul înalt de ionizare al aerului” (Platonov, 2015).

Deși literatura de specialitate realizează clasificări diferite a ceea ce înseamnă niveluri montane, în accepțiunea noastră altitudinea medie este aceea a altitudinii de maxim 1200 m. La acest nivel al altitudinii, în condiții de repaos și la eforturi moderate, nu se manifestă o influență importantă a insuficienței oxigenului asupra funcțiilor fiziologice. Doar în cazul unor eforturi mari se constată modificări funcționale pronunțate.

În ceea ce privește presiunea atmosferică, în cazul altitudinii de până 1000 m presiunea scade cu până la 12 unități mai puțin decât nivelul normal (Bota, 1998).

Gazele care se regăsesc în aer exercită o presiune parțială corespunzătoare ponderii lor, în cazul unui raport permanent al diferitelor gaze la altitudinii diferite.

Pe măsura creșterii altitudinii, densitatea atmosferică scade, ca urmare a scăderii concentrației vaporilor de apă. Acest lucru conduce la creșterea radiației solare care, la altitudinea de aproximativ 1000 m crește cu 10% față de valoare de referință de la nivlul mării. Cele mai mari modificări se remarcă la nvelul radiației ultraviolete a cărei intensitate crește cu $\frac{3}{4}\%$ la fiecare 100 m (Platonv, 2015).

2. Material și metode

Lucrarea de față își propune să identifice cele mai eficiente căi de optimizare

a pregătirii sportive în stațiunea Slănic Moldova dar și în Salina Târgu Ocna prin reliefa condițiilor climaterice și de calitate a aerului care caracterizează stațiunea și realizarea unei corelații între cerințele specialiștilor în antrenamentul sportiv (antrenori, conducători) și condițiile concrete oferite de industria hotelieră și de restaurație din Slănic Moldova.

În lucrarea de față am realizat, prin metoda documentării o analiză a condițiilor climatice ale stațiunii, aplicând în același timp un chestionar factorilor de decizie din sportul din regiunea de dezvoltare Nord Est, plecând de la premisa că, deși are titulatura de stațiune de interes național, Slănic Moldova poate fi atractivă în special pentru sportivii din zona Moldovei, accesul realizându-se mai facil și pierzându-se mai puțin timp cu deplasarea.

În realizarea lucrării am plecat de la următoarele ipoteze:

- Slănic Moldova, este o stațiune balneo climatică ce oferă condiții ideale pentru realizarea pregătirii centralizate, atât pentru perioadele pregătitoare de iarnă cât și de vară, constituind mulți ani principală bază de pregătire pentru sportivii din județele Moldovei ?

- Este necesară o evidențiere a potențialului stațiunii prin crearea unui sistem de comunicare între turismul slănicean și cluburile sportive din regiunea Nord Est, pentru ca acestea din urmă să aleagă locul de desfășurare a cantonamentelor în cunoștință de cauză ?

3. Rezultate și discuții

Condiții balneo-climatice oferite de stațiunea Slănic Moldova

Dintre factorii dinamici climatogeni apar mai evident marile sisteme barice: iarna se resimte influența maselor de aer arctic (anticiclonele siberian), iar vara acționează masele de aer umed (anticiclonele Azorelor) și masele de aer cald de tip mediteranean (în zonele extracarpătice).

Climatul montan tipic Slănicului este rece, cu ierni lungi și strat de zăpadă care se menține până la 200 zile (pe cele mai mari înălțimi în Culmea Grindușului și Munții Nemira).

Precipitațiile sunt bogate, scurgerea lor fiind destul de rapidă și diferențiată după gradul de acoperire cu vegetație. Climatul depresiunilor intramontane și cel al culoarelor de vale intramontană este umed.

Radiația solară globală atinge valori de 117,5 kcal/cm² în toată zona subcarpatică, durata medie anuală de strălucire a soarelui oscilează în jur de 1800 ore. Nebulozitatea medie anuală este mai mare de 6,0 (zecimi) în zona Slănic Moldova. Precipitațiile atmosferice medii anuale depășesc 1200 mm pe Culmea Grindușului, între 1000-1200 mm pe culmile montane din vest.

În stațiunea Slănic Moldova, frecvența cea mai mare o are vântul de vest (30%), nord-vest (12%) și de nord (10%), iar vitezele cele mai mici, vântul de nord și nord-vest, vest și de sud-vest; frecvența mai mare a vântului de vest se datorează largii înșeuări a sectorului Oituzului. Iarna, vântul de vest este amplificat de vântul derivat din direcția nord-est care izbindu-se de Munții Nemira se scurge pe văile Oituzului, Slănicului și Doftanei (Consiliul Județean Bacău, 2016).

Temperaturile pozitive extreme absolute au fost înregistrate la Slănic Moldova la 10 august 1945 ,36,5° iar cea mai scăzută temperatură s-a înregistrat în 25 ianuarie 1942 și a avut valoarea de -29,6°C

Slănic Moldova este amplasat în partea de sud-vest a județului Bacău, în culoarul format în partea estică a munților Nemira de râul Slănic. Slănic Moldova este stațiune balneo-climatică de interes național, cea mai importantă din Regiunea Nord-Est , orașul fiind amplasat de-a lungul râului Slănic, pe o distanță de aproximativ 12 km pe cursul superior al acestuia și are în componență localitățile Slănic Moldova, Cerdac și Cireșoaia.

Din perspectiva volumului demografic, orașul Slănic Moldova este cel mai mic centru urban din județul Bacău.

Principala cale de comunicație a orașului este drumul național secundar DN12B, care traversează localitatea de-a lungul cursului pârâului Slănic Moldova și care face legătura cu DN 12A Miercurea Ciuc

Slănic Moldova nu dispune de infrastructură feroviară. Zonele destinate construcțiilor de locuințe și dependințe ocupă cea mai mare parte din suprafața intravilană a orașului Slănic Moldova. Zona destinată instituțiilor și serviciilor publice (administrație, școli, instituții locale etc.) deține o pondere mică din intravilan și este concentrată în special în localitatea Slănic Moldova. Zona balneară este amplasată exclusiv în localitatea Slănic Moldova, ocupând aproximativ o treime din suprafața acesteia. Zona balneară cuprinde suprafețele aferente unităților de tratament, unităților de cazare cu dotările aferente, zona cu izvoare naturale, spațiile verzi, zonele de circulație și parcaje, platforme. Principala activitate economică din oraș este turismul, care se desfășoară în zona stațiunii.

Oferta de cazare masă propusă de industria hotelieră din Slănic Moldova.

Am realizat o trecere în revistă a principalilor operatori de turism din stațiunea Slănic Moldova în vederea identificării prețurilor practicate în ceea ce privește cazarea și masa, în vederea realizării corelației cu potențialul financiar de care dispun cluburile sportive private și cu normativele de masă și hrană existente pentru cluburile susținute din bani publici.

Redăm în tabelul nr.1 Ofertele a 32 de unități de cazare, acreditate de ministerul turismului între 2 și 4 stele pentru hoteluri și între 3 și 4 margarete pentru vile și pensiuni. De asemenea am luat în considerare doar acele unități hoteliere care se regăsesc pe motoare de căutare consacrate din zona turistică.

Deși unele unități de cazare practică prețuri diferențiate pentru week-end față de restul săptămânii, analiza prețului mediu la nivelul întregii stațiuni evidențiază un cost suplimentar ne semnificativ, de doar un leu.

În ceea ce privește posibilitățile de masă acestea variază cu prețuri pentru pensiune completă între 55 și 90 lei/ zi. Menționăm că ofertele prezentate sunt oferte standard pentru turismul obișnuit, majoritatea unităților turistice oferind reduceri pentru sejururi de peste 6 zile ce pot ajunge până la 40% la prețurile de cazare și 20 % la cele de masă.

**Tabel 1. Oferta de cazare existentă în Slănic Moldova
 pentru sezonul 2016-2017**

	Unitate cazare	Pret/camera /noapte	Pret week-end camera/noapte	obs
1.	Cabana Ferma Stana Dacilor	100	100	
2.	Casa Bamby	100	100	
3.	Casa Creanga	248	248	mdi*
4.	Casa Moldavia Best	150	150	
5.	Complex Turistic Edi	85	85	
6.	Hotel Euro-Vacanta	167	167	mdi
7.	Hotel Coroana Moldovei	200	200	
8.	Hotel Dobru	160	160	
9.	Hotel Nemira	250	250	
10.	Hotel Perla	272	272	mdi
11.	Hotel Venus	80	80	
12.	Pensiunea Casa Alba	120	120	
13.	Pensiunea Casa Donna-Byanca	100	100	
14.	Pensiunea Casa Voicu	90	90	
15.	Pensiunea Cristal Slanic	140	140	
16.	Pensiunea Eden Maison	130	130	
17.	Pensiunea Margareta	72	72	
18.	Pensiunea Miruna	100	100	
19.	Pensiunea Montana	100	100	
20.	Pensiunea Poiana Verde	140	140	
21.	Pensiunea Sabina	100	100	
22.	Pensiunea Stejarul	120	120	
23.	Vila Bradul Poiana Soarelui	110	120	
24.	Vila Castelmont	110	110	
25.	Vila Liana	125	125	
26.	Vila Madalina	100	100	
27.	Vila Moldavia Class	120	120	
28.	Vila Moldavia Best	100	100	
29.	Vila Rica	230	230	
30.	Vila Roua Florilor	100	100	
31.	Vila Teleconstructia	200	200	mdi
	Preț mediu	133	134	

Mdi* = mic dejun inclus

Conform HG 1447 din 28 noiembrie 2007, cu modificările ulterioare intrate în vigoare în 25 noiembrie 2013, baremele de masă pentru acțiunile sportive ale asociațiilor și cluburilor sportive susținute din bani publici (cluburi sportive școlare, orașenești, municipale sau departamentale) baremul de masă este stabilit la 50 lei/zi de persoană în timp ce pentru structurile sportive de nivel național (Federații, COSR) baremul de masă este stabilit la 70lei/zi de persoană.

În ceea ce privește cheltuielile de cazare HG 1447 nu stabilește decât nivelul de clasificare al unităților de cazare, astfel încât în cazul unităților de cazare luate în studiu, toate îndeplinesc condițiile solicitate de HG 1447 astfel încât cazarea sportivilor ar fi posibilă din punct de vedere legal în oricare dintre unitățile de

cazare menționate.

Structurile sportive din regiunea Nord-Est sunt numeroase, acest lucru datorându-se numărului mare de discipline sportive practicate în zonă, registrele Ministerului Tineretului și Sportului privind certificatele de înregistrare sportivă, reliefând 681 de structuri sportive, dintre care doar 52 finanțate din fonduri publice a căror cheltuieli de cazare și masă sunt sub incidența HG 1447, repartizate așa cum este demonstrat în graficul nr. 1.

De asemenea o analiză a graficului poate evidenția și dependența numărului de structuri sportive în corelație cu puterea economică a județelor analizate precum și a numărului de centre urbane existente în fiecare județ, neexistând nici o structură sportivă de drept public susținută de către comunitățile locale în mediul rural.

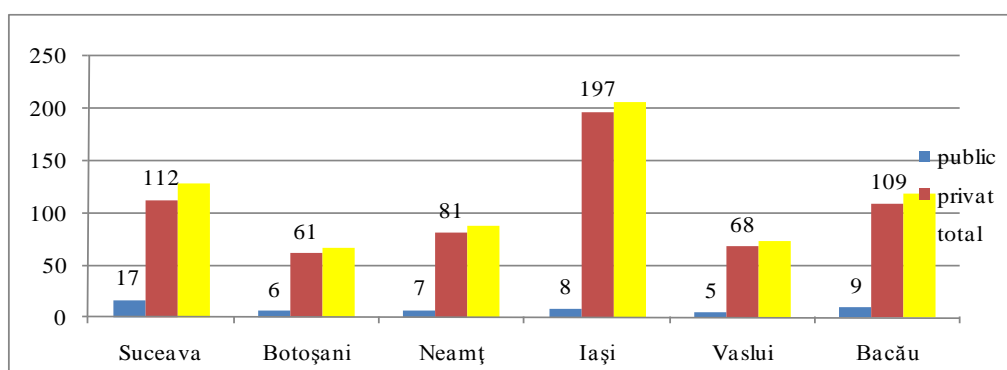


Figura 1. Repartizarea numărului de structuri sportive pe regiunea de dezvoltare Nord Est

În perioada 1 sept 2016 – 20 sept 2016 am aplicat un chestionar, pe un număr de 71 de subiecți, antrenori și responsabili sportivi, în județele din regiunea de dezvoltare nord est, după cum urmează: Suceava 12, Botoșani, 8, Neamț 10, Iași 14, Vaslui 6, Bacău 21. Dintre aceștia 46 lucrează în cluburi de drept public și 25 în cluburi sau asociații de drept privat. Subiecții intervievați au fost 68 de antrenori în ramurile sportive: atletism, box, handbal, fotbal, gimnastică, natație, lupte și judo.

Obiectivul chestionarului a fost acela de sondare a cunoștințelor subiecților referitoare la condițiile de pregătire existente în stațiunea Slănic Moldova precum și a așteptărilor pe care aceștia le-ar putea avea referitoare la condițiile de pregătire. Chestionarul a conținut 10 întrebări principale, diseminate în alte 10 întrebări de control, 14 întrebări generale și 5 întrebări de identificare, un total de 39 de întrebări dintre care 37 cu răspuns închis și 2 cu răspuns deschis. În analiza rezultatelor obținute am luat în considerare doar întrebările principale care au fost verificate prin întrebările de control. În tabelul nr.2 sunt evidențiate întrebările principale cuprinse în chestionar

Tabel 2. Întrebările principale

Nr. crt	Întrebare	Variante răspuns
1.	Cunoașteți condițiile oferite de stațiunea Slănic Moldova pentru practicarea sportului?	a) Da b) Nu
2.	Ați participat până în prezent la un stagiu de pregătire în Slănic Moldova?	a) Da b) Nu
3.	În care perioadă a antrenamentului considerați că este cel mai utilă un stagiu de pregătire centralizată la munte?	a) Pregătitoare b) Precompetițională c) Competițională d) Tranziție
4.	Pe ce durată considerați că trebuie organizat un cantonament pentru a obține rezultate semnificative	a) 7 zile b) 8-14 zile c) 15-21 zile
5.	Care este suma de bani pe care ați aloca-o pentru un sportiv/zi/ pentru cazare în pregătirea centralizată?	a) 40-60 b) 61-81 c) 81-100
6.	Care este suma de bani pe care ați aloca-o pentru un sportiv/zi/ pentru masă în pregătirea centralizată?	a) 50-70 b) 70-90 c) 90-110
7.	Care sunt condițiile fundamentale pe care trebuie să le îndeplinească o locație pentru a fi un bun spațiu de cantonament?	a) Hotelărie b) Resaturație c) Pregătire d) Altele...
8.	Structura d-voastră sportivă a alocat în anul precedent bani pentru a realia pregătire centralizată?	a) Da b) Nu
9.	Cât de departe de casă considerați ca trebuie să fie locația pentru cantonament	a) 50-150 km b) 151-300 km c) <301 Km
10.	Considerați că sunt importante condițiile de mediu din locațiile de pregătire specializată (calitate aer, temperatură, etc)	a) Da b) Nu

În ceea ce privește întrebările cu răspuns binar, respectiv itemii 1, 2, 8, 10, rezultatele acestora sunt sintetizate în graficul nr.2

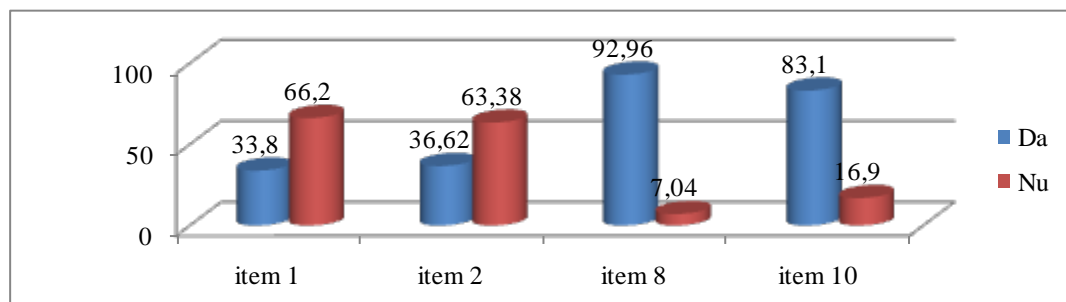


Figura 2. Rezultatele întrebărilor cu răspuns binar

Din analiza graficului nr 2 re centralizată în stațiunea Slănic Moldova și cu toate acestea doar mai mult de trei procente nu își amintesc condițiile existente de pregătire. Mai mult decât atât evidențiem faptul că 63% dintre respondent nu cunosc condițiile de pregătire ce pot fi găsite la Slănic Moldova și în consecință șansele de a planifica stagii de pregătire în această locație tind spre zero

Analiza itemului 8 evidențiază faptul că majoritatea structurilor sportive îmbrățișează încă metoda pregătirii centralizate locând sume pentru desfășurarea cel puțin a unui cantinament pe an

Un fapt atipic, din punctul nostru de vedere, este faptul că 83,1% dintre respondenți consideră condițiile de mediu ca fiind importante pentru desfășurarea pregătirii specializate dar cu toate acestea nu au ales ca loc de pregătire stațiunea Slănic Moldova, în care calitatea aerului și a climei este una dintre cele mai bune din țară (Ministerul Mediului. 2015).

Redăm într-un singur graphic, nr 3 rezultatele obținute la ceilalți itemi, interpretarea realizându-se pentru fiecare item în parte.

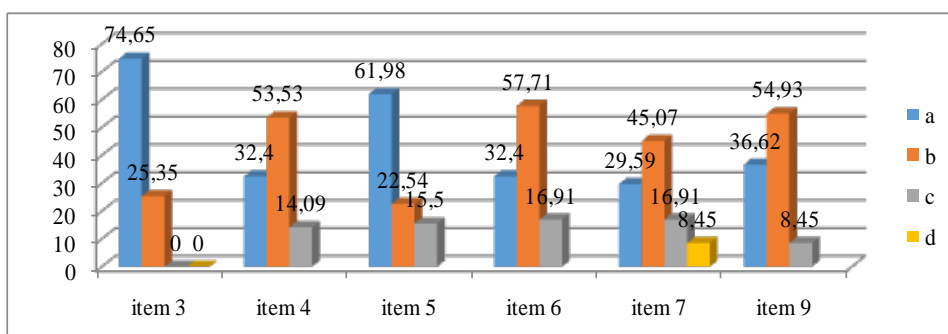


Figura 3. Rezultatele înregistrate la itemii 3, 4, 5, 6, 7, 9

Analizând rezultatele itemului 3, referitoare la perioada în care se consideră a fi cea mai propice cantonamentelor la munte, 74,65% dintre respondenți au indicat perioadele pregătitoare, lucru în concordanță cu datele regăsite în literatura de specialitate. Remarcăm de asemenea și procentul, destul de important, de 25,35% al antrenorilor care aleg cantonamente de refacere la munte, ceea ce din punctul nostru de vedere reprezintă o opțiune excelentă pentru Slănic Moldova care dispune de bază de tratament și recuperare.

În ceea ce privește itmeul 4, referitor la numărul de zile de cantonament, respondenții optează în majoritate (53,53%) pentru cantonamentele de două săptămâni și de doar 14,09 pentru cantonamente mai lungi, această situație fiind cauzată, credem noi, în special de constrângerile de ordin financiar.

Rezultatele obținute la itemii 5 și 6 referitoare la prețurile pe care ar trebui să le plătească o structură sportivă pentru un cantonament eficient, remarcăm o suprapunere aproape perfectă, cu coeficient de corelație aproape de 1 pe condițiile oferite de operatorii de turism din stațiunea Slănic Moldova.

Rezultatele înregistrate la itemul 7 reflectă, din păcate, concepția învechită a multora dintre antrenori care consideră primordiale condițiile de hotelărie și restaurație în detrimentul condițiilor de pregătire și de recuperare.

În sfârșit, răspunsurile înregistrate la itemul nr. 9 relevă ”comoditatea” multora dintre antrenori care preferă stațiuni montante situate la distanțe cuprinse între 150 și 300 km depărtare de locul de reședință.

Menționăm că nu am mai întâlnit în literatura de specialitate articole referitoare la tema abordată.

4. Concluzii

Datele culese din literatura de specialitate, relevă faptul că Stațiunea Slănic Moldova dispune de un microclimat ce oferă unul dintre cele mai ozonate și aeroionizate negativ atmosfere din întreaga Românie, datele reliefând de asemenea condițiile de climă favorabile practicării sportului pe toată perioada anului.

Accesul către stațiune este relativ facil, reliefând însă lipsa acceului feroviar precum și relativa izolare, accesul putându-se realiza numai dinspre Târgu Ocna, o eventuală blocare a acestui drum ducând la izolarea întregii stațiuni, recomandând astfel realizarea de către autoritățile locale a demersurilor amenajării unui drum spre Poiana Sărată , fapt ce ar contribui decisiv la creșterea traficului în zona, drumul necesar fiind doar de câțiva kilometri.

Rezultatele chestionarului aplicat precum și rezultatele obținute din studiul ofertei operatorilor de turism din zonă relevă o suprapunere perfectă între potențialul financiar al majorității structurilor sportive din zona de dezvoltare Nord Est și oferta operatorilor. În condițiile eventualelor reduceri de care pot beneficia grupurile dar și a unor perioade medii de 14 zile, considerăm că structurile sportive s-ar încadra perfect, la un raport calitate-preț ideal.

De asemenea studiul a reliefat faptul că promovarea condițiilor oferite pentru un așa numit ”turism pentru sport” este insuficientă ceea ce conduce la o insuficientă ocupare a spațiilor de cazare din stațiune. Considerăm necesară realizarea unei ”bănci de date” cre să fie posă la dispoziția cluburilor în vedere alegerii celor mai bune soluții pentru realizarea pregătirii centralizate.

Depărtarea de doar 17 km față de Salina Târgu Ocna care ar putea amenaja un complex de pregătire în subteran, poate de asemenea să facă stațiunea mult mai atractivă dar în același timp s-ar putea economisi bani care să poată fi investiți în mod direct în performanța sportivă, plecând de la premisa că am întâlnit unități de turism dispuse chiar să sponsorizeze activitatea sportivă.