

pe plan internațional ca fiind o parte vitală a mișcării sportive, voluntariatul în domeniul sportului în România, este încă departe de a avea o strategie comprehensivă și de acțiune la nivel național, de promovare, recunoaștere, facilitare și sprijinire a acestuia la întregul potențial. Prin urmare, în România, voluntariatul în sport ar putea fi soluția revigorării, susținerii și dezvoltării sportului în toate sectoarele și nivelurile sale de activitate.

Bibliografie

1. Cartea alba a Sportului
2. International Olympic Committee, "Sport Administration Manual", Editura Olympic Solidarity, 2001
3. <http://ec.europa.eu/sport>
4. Monitorul oficial, Legea Voluntariatului
5. www.cev.be
6. www.provobis.ro
7. www.voluntar.ro
8. www.engso.com

A COMPARATIVE STUDY ON THE UNFORCED ERRORS AND DECISIVE POINTS IN JUNIOR BADMINTON MATCHES

Alexandra MILON¹

Bogdan MILON²

¹ „Vasile Alecsandri” University of Bacău

² CSS Bacău

Key words: badminton, unforced errors, points, juniors.

Abstract

In this paper we tried to find out as much as possible about the women's singles game, U15 category, and to do a study between the unforced errors and the points each female player has made. Lately, badminton has evolved considerably, but in our country it has stagnated, a fact that can be proven by the lack of results at an international level. There are fewer and fewer Romanian athletes who can assert themselves at an international level. In badminton, no matter the event, there is an increasing emphasis on a powerful play, in which the player tries to score as fast as possible, but, at the same time, the rallies are quite long, which proves that the players must be well prepared physically, and technically. Following this study, we think that the data we obtained could be used both by athletes, and coaches.

Introduction

In badminton, the most used technical elements are: the overhead clear shot, the drop, the smash, the hairpin net shot, and the drive shot.

The overhead clear shot is considered by Tony Grace, 1996, p. 34, to be the long, high, or defensive shot performed in order to create time for a full recovery, when the hitter is under pressure.

The drop shot, according to Golds M., 2002, p.21, has as principle to hit overhead from back court to the fore-court on the opponent's side, aiming to bring the opponent as close to the net as possible.

The smash, according to T. L. Pellett, J. Rutherford, C. Blackman, 2000, p.29, is the most explosive stroke in all racquet sports, and it can be the most devastating weapon, if used properly.

The hairpin net shot, according to Golds M., 2002, p. 26, is done from the area near the net to the area near the net on the opponent's side, and it can be performed both by backhand or forehand.

The drive shot, according to Ochiană N., 2006, p.93, is an offensive stroke, usually done from the sides of the court, when the shuttlecock is too low to be returned with a smash hit.

Material, method

The aim of this paper is to identify, during a women's singles badminton match, how much the results of the game are influenced by the unforced errors, and, at the same time, to observe the dynamics between the unforced errors and the decisive points.

The hypotheses for this paper came from the fact that modern badminton, even in women's singles event (which was known as a long event, in which the girls used to wait for the opponent's mistake and did not scored decisively), today is played much faster, the matches are shorter, but have a higher intensity. In Romanian badminton, there are few female players applying this tactic.

Most of the Romanian badminton players do not assert themselves internationally, and this could be one of the reasons why.

Tasks

- in badminton, and especially in women's singles event, we must try to reduce the number of unforced errors.
- the number of decisive points must be increased, whereas the number of unforced errors must decrease.

The main research methods used in this study were: the documenting method, observation, the statistical-mathematical method and the chart method.

Subjects The subjects were female players in the U17 category, participant in the women's singles event, during the "Rotaru Memorial" competition - National Championship stage, which took place in Bucharest, 9-11 of April, players who worked for the following clubs: "Stiinta" Sports Club Bacău, Onești, No. 1 Timișoara, 6 București S.C.Berceni, S.C. Botoșani, Siderurgistrul Galați, National Palace for Children and Craiova University. The competition was conducted in an eliminating system.

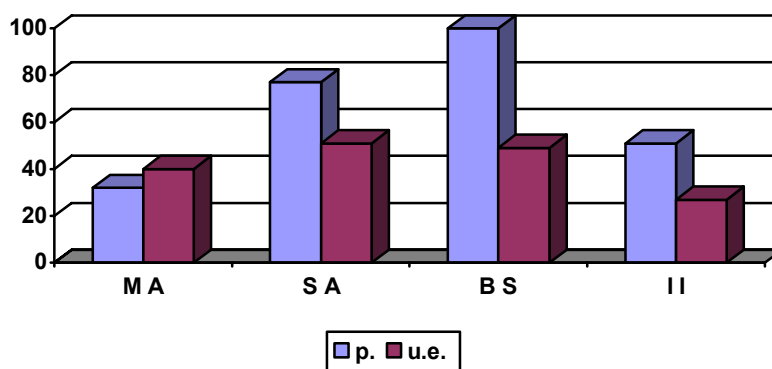
Table 1. Name, age, and the number of sets won and lost

No.	Last and first name	Age	Sets won	Sets lost
1.	M. A.	13	4	2
2.	Ș. A.	15	6	2
3.	B. S.	14	8	0
4.	D. G.	14	0	2
5.	S. M.	14	2	3
6.	B. T.	15	1	2
7.	C. R.	14	2	2
8.	T. C.	14	2	2
9.	N. M.	13	2	2
10.	R. T.	13	0	2
11.	I. I.	13	4	3
12.	V. M.	15	1	2
13.	P. I.	15	0	2
14.	C. D.	15	0	2
15.	P. A.	15	2	2

Results

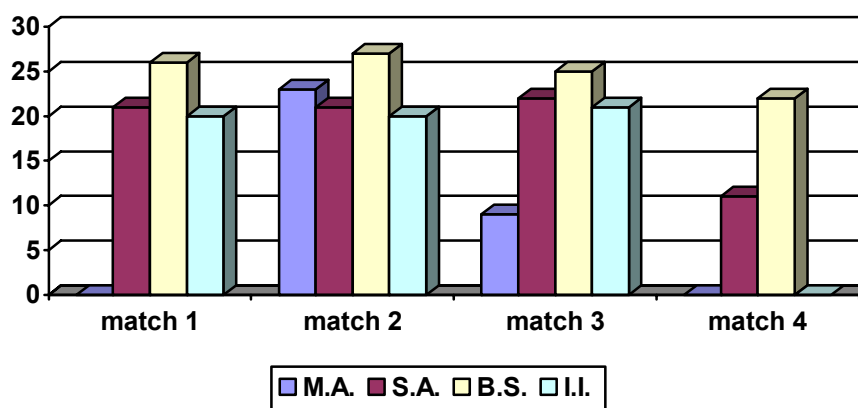
For this study, we have observed the women's singles matches during the "Memorialul Rotaru" (Rotaru Memorial) competition - National Championship stage, in Bucharest, 9-11 of April. In this study we tried to find out the percentage of unforced errors and points scored, for each player, and how much these figures can influence the match. After observing the matches, we calculated the unforced errors and the decisive points for every set/match, and at the end, we did a total for all matches, both for each player and for all players.

In graph no 1, we can observe the unforced errors and points scored by the first 4 players during all competition matches



Graph. 1. The ratio for points/unforced errors - players per set/total - the first 4 players

In graph. 2, we can observe the decisive points scored by the first 4 players during all competition matches



Graph. 2. The points won - set/match ratio, for the first 4 players

Table 2. Number of points won and lost in each set, for all of the female players in this competition.

No.	Name	Match 1			Match 2			Match 3			Match 4			Total P.w./U.e.
		P.won/Unforced err.			P.won/Unforced err.			P.won/Unforced err.			P.won/Unforced err.			
		Set 1	Set 2	Set 3	Set 1	Set 2	Set 3	Set 1	Set 2	Set 3	Set 1	Set 2	Set 3	
1.	M. A.	-	-	-	14/6	9/14	-	4/9	5/11	-	-	-	-	32/40
2.	Ş. A.	12/5	9/5	-	10/5	11/3	-	12/7	10/3	-	6/13	5/10	-	77/51
3.	B. S.	14/4	12/5	-	15/6	12/5	-	13/6	12/9	-	12/7	10/6	-	100/49
4.	D. G.	3/14	4/12	-	-	-	-	-	-	-	-	-	-	7/26
5.	S. M.	10/8	3/10	9/4	6/10	8/14	-	-	-	-	-	-	-	36/46
7.	B. T.	6/17	10/6	5/12	-	-	-	-	-	-	-	-	-	21/35
8.	C. R.	12/4	14/5	-	6/10	5/10	-	-	-	-	-	-	-	37/29
9.	T. C.	12/4	13/7	-	5/12	7/15	-	-	-	-	-	-	-	37/38
10.	N. M.	14/3	13/5	-	3/8	5/12	-	-	-	-	-	-	-	35/28
11.	R. T.	5/12	4/8	-	-	-	-	-	-	-	-	-	-	9/20
12.	I. I.	12/4	8/12	10/3	10/5	11/3	-	-	-	-	-	-	-	51/27
13.	V. M.	4/9	8/5	6/13	-	-	-	-	-	-	-	-	-	18/27
14.	C. D.	5/12	3/9	-	-	-	-	-	-	-	-	-	-	8/21
15.	P. A.	10/4	12/3	-	5/12	4/10	-	-	-	-	-	-	-	31/29
Total		119/100	113/91	30/32	74/74	72/86	-	29/22	27/23	-	18/20	15/16/	-	499/466

Conclusions

Following the observations of the women's singles matches, we could draw these conclusions:

- among the first four players in this competition are two girls who participated at a superior age category

- overall, the number of points scored by the four players is higher than the number of unforced errors
- the winner of the competition clearly had the fewest unforced errors, both as the match was concerned, and the competition
- the two younger players, because of their age, but also lack of experience, had more unforced errors than points
- player I.I. has more points than player M.A., because during the first match she played, she won in three sets.
- the only player who clearly had more points than unforced errors, is the winner of the competition
- the rest of the players, fourth place down, had more unforced errors than scored points.

Bibliography

1. DEMETER E. Z., Badminton, editura Sport-Turism 1983, Buc.
2. MARCU V., Badminton – Mijloc al educației fizice, editura Sport-Turism 1989, Buc.
3. OCHIANĂ N., Badminton – Curs pentru studenții Facultăților de Educație Fizică, editura Pim 2006, Iași, p.93.
4. GOLDS M., Badminton – Skills of the game, The Crowood Press Ltd, Ramsbury, 2002, p.21 - 30.
5. BLOSS M., V., R. HALES S., Badminton: Winning Edge Series, Eighth Edition.
6. PELLETT T., L., RUTHERFORD J., BLACKMAN C., Skills, Drills & Strategies for Badminton, Halcomb Hathaway, Publishers, Scottsdale, Arizona 85250, 2000, p.29.
7. Tony Grice – Badminton – Steps to Success, Human Kinetics, 1996, p.34.

STUDIUL COMPARATIV ASUPRA GREȘELILOR NEFORȚATE ȘI A PUNCTELOR DECISIVE ÎN MECIURILE DE BADMINTON LA JUNIORI

Alexandra MILON¹

Bogdan MILON²

¹Universitatea „Vasile Alecsandri” din Bacău

²CSS Bacău

Cuvinte cheie: Badminton, greșeli neforțate, puncte, juniori..

Rezumat

Prin această lucrare am căutat să aflăm cât mai multe despre jocul de simplu feminin, la categoria U15, și să facem un studiu între greșelile neforțate și punctele făcute de fiecare jucătoare în parte. În ultimul timp badmintonul a evoluat foarte mult, dar la noi în țară a stagnat fapt ce se poate demonstra prin lipsa de rezultate pe plan internațional. Sunt din ce în ce mai puțini sportivi din România care se pot afirma pe plan internațional. În badminton, indiferent de probă, se pune din ce în ce mai mult accent pe un joc în forță în care jucătorul caută să puncteze cât mai repede, dar în același timp schimburile de mingi sunt destul de lungi, ceea ce demonstrează că jucătorii trebuie să fie foarte bine pregătiți din punct de vedere fizic dar și din punct de vedere tehnic. În urma acestui studiu considerăm că datele obținute vor putea fi folosite atât de sportivi, cât și de antrenori.

Introducere

În cadrul jocului de badminton, elementele tehnice cele mai des folosite sunt : clear (lovitură de deasupra capului), drop, smash, stop și razant.

Lovitura de deasupra capului (clear), este considerată de Tony Grace, 1996, p.34, lovitura lungă, înaltă sau defensivă de a-și crea timp pentru o revenire completă atunci când cel care lovește este sub presiune.

Dropul, după Golds M., 2002, p.21, principiul loviturii drop este să se execute o lovitură

de deasupra capului din partea de fund a terenului către partea din față a terenului advers, cu scopul de a aduce adversarul cât mai aproape de fileu.

Smashul, după T. L. Pellett, J. Rutherford, C. Blackman, 2000, p.29, este cea mai explozivă lovitură în toate jocurile cu racheta, poate fi cea mai devastatoare armă dacă este folosit corect..

Lovitura stop (ac de păr), după Golds M., 2002, p.26, această lovitură se execută din zona de lângă fileu înspre zona de lângă fileu a adversarului și poate fi executată atât backhand cât și forehand.

Lovitura razantă, după Ochiană N., 2006, p.93, este o lovitură ofensivă care se execută de obicei de pe laturile terenului atunci când fluturașul este prea jos pentru a fi returnat printr-un smash.

Material, metodă

Scopul lucrării este acela de a identifica în timpul unui meci de badminton la proba, simplu feminin, în ce măsură influențează rezultatul meciului greșelile neforțate și în același timp care este dinamica dintre greșelile neforțate și punctele decisive.

Ipotezele lucrării se desprind din faptul că în badmintonul modern, chiar și în proba de simplu fete, (care era cunoscută ca o probă de lungă durată, în care fetele așteptau greșeala adversarului și nu punctau decisiv), acum se joacă mult mai rapid, meciurile sunt mai scurte, dar la intensitate mult mai mare. În badmintonul din România puține sunt jucătoarele care aplică această tactică. Majoritatea jucătorilor de badminton din țară nu se afirmă și pe plan internațional, iar unul dintre motive ar putea fi și acesta.

Sarcinile lucrării

- în badminton, și mai ales în proba de simplu fete trebuie să încercăm să reducem numărul greșelilor neforțate.
- numărul punctelor decisive trebuie să crească, iar numărul greșelilor neforțate, trebuie să scadă.

Principalele metode de cercetare utilizate în cadrul acestei cercetări au fost metoda documentării, observația, metoda statistico-matematică și cea grafică.

Subiecți

Subiecții au fost constituiți din jucătoare la categoria U17, participante la proba de simplu fete în cadrul competiției „Memorialul Rotaru” – etapă Campionat Național, organizat la București, în perioada 9-11 aprilie, sportive a cluburilor : C.S.S. Bacău, Onești, Nr. 1 Timișoara, 6 București C.S.Berceni, C.S. Botoșani, Siderurgistrul Galați, Palatul Național al Copiilor și Universitatea Craiova. Competiția s-a desfășurat în sistem eliminatoriu.

Tabel nr. 1. Numele, vârsta și nr. seturilor câștigate și pierdute

Nr. crt.	Nume și prenume	Vârsta	Seturi câștigate	Seturi pierdute
1.	M. A.	13	4	2
2.	Ș. A.	15	6	2
3.	B. S.	14	8	0
4.	D. G.	14	0	2
5.	S. M.	14	2	3
6.	B. T.	15	1	2
7.	C. R.	14	2	2
8.	T. C.	14	2	2
9.	N. M.	13	2	2
10.	R. T.	13	0	2
11.	I. I.	13	4	3
12.	V. M.	15	1	2
13.	P. I.	15	0	2
14.	C. D.	15	0	2
15.	P. A.	15	2	2

În cadrul acestui studiu am observat meciurile de simplu fete din cadrul competiției „Memorialul Rotaru” – etapă Campionat Național, competiție ce a fost desfășurată în București, în perioada 9-11 aprilie. În acest studiu am căutat să aflăm procentajul dintre greșelile neforțate și punctele efectuate de fiecare jucătoare în parte și în ce măsură acestea pot influența meciul. În urma observării meciurilor, am calculat greșelile neforțate și punctele decisive pe fiecare set/meci, iar la sfârșit am făcut un total al tuturor meciurilor, atât pentru fiecare jucătoare în parte cât și pentru toate jucătoarele.

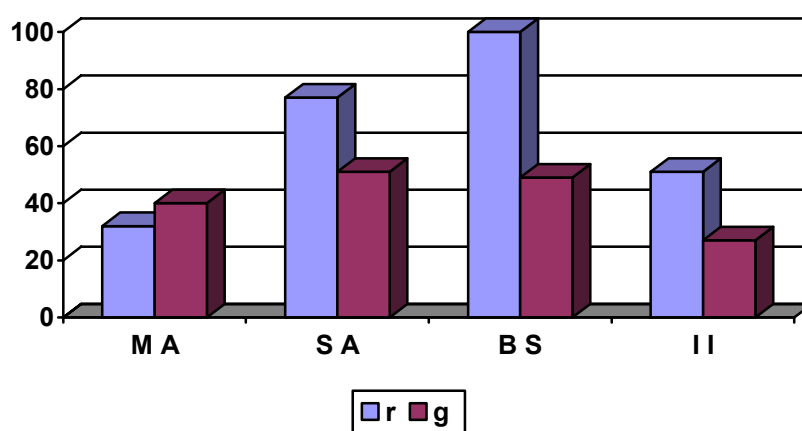
În geaficul 1 se regăsesc greșelile neforțate și punctele efectuate de primele 4 jucătoare în toate meciurile desfășurate pe parcursul competiției.

B.S. a jucat 4 meciuri, și le-a câștigat pe toate 4. A fost câștigătoarea turneului.

Ș.A. a jucat 4 meciuri și a câștigat trei dintre ele. A fost finalista turneului.

M.A. a avut primul tur liber deoarece a fost cap de serie, și a mai jucat 2 meciuri, primul l-a câștigat și al doilea l-a pierdut.

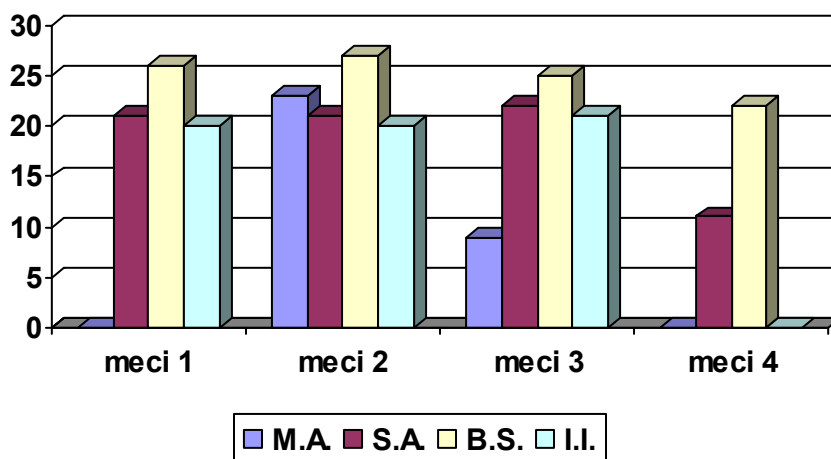
I.I. a jucat 3 meciuri, le-a câștigat pe primele 2 și pe al treilea l-a pierdut.



Graficul 1. Raportul punctelor / greșelilor neforțate – jucători pe set / total – primele 4 jucătoare.

În graficul 2 se regăsesc punctele decisive efectuate de primele 4 jucătoare în meciurile desfășurate în cadrul competiției.

În graficul 2 se poate observa că jucătoarea B.S., care este și câștigătoarea competiției are cele mai multe puncte obținute în meciurile disputate. Celelalte jucătoare au mai puține puncte câștigate decât B.S.



Graficul 2. Raportul punctelor câștigate – set / meci, primele 4 jucătoare.

Table 2. Number of points won and lost in each set, for all of the female players in this competition.

Nr. crt.	N. p.	Meci nr. 1			Meci nr. 2			Meci nr. 3			Meci nr. 4			Total P.c./G.n.
		P.câștigate/G.neforțate	P.câștigate/G.neforțate	P.câștigate/G.neforțate	P.câștigate/G.neforțate	P.câștigate/G.neforțate	P.câștigate/G.neforțate	P.câștigate/G.neforțate	P.câștigate/G.neforțate	P.câștigate/G.neforțate	P.câștigate/G.neforțate	P.câștigate/G.neforțate		
		Set 1	Set 2	Set 3	Set 1	Set 2	Set 3	Set 1	Set 2	Set 3	Set 1	Set 2	Set 3	
1.	M. A.	-	-	-	14/6	9/14	-	4/9	5/11	-	-	-	-	32/40
2.	Ș. A.	12/5	9/5	-	10/5	11/3	-	12/7	10/3	-	6/13	5/10	-	77/51
3.	B. S.	14/4	12/5	-	15/6	12/5	-	13/6	12/9	-	12/7	10/6	-	100/49
4.	D. G.	3/14	4/12	-	-	-	-	-	-	-	-	-	-	7/26
5.	S. M.	10/8	3/10	9/4	6/10	8/14	-	-	-	-	-	-	-	36/46
7.	B. T.	6/17	10/6	5/12	-	-	-	-	-	-	-	-	-	21/35
8.	C. R.	12/4	14/5	-	6/10	5/10	-	-	-	-	-	-	-	37/29
9.	T. C.	12/4	13/7	-	5/12	7/15	-	-	-	-	-	-	-	37/38
10.	N. M.	14/3	13/5	-	3/8	5/12	-	-	-	-	-	-	-	35/28
11.	R. T.	5/12	4/8	-	-	-	-	-	-	-	-	-	-	9/20
12.	I. I.	12/4	8/12	10/3	10/5	11/3	-	-	-	-	-	-	-	51/27
13.	V. M.	4/9	8/5	6/13	-	-	-	-	-	-	-	-	-	18/27
14.	C. D.	5/12	3/9	-	-	-	-	-	-	-	-	-	-	8/21
15.	P. A.	10/4	12/3	-	5/12	4/10	-	-	-	-	-	-	-	31/29
Total		119/100	113/91	30/32	74/74	72/86	-	29/22	27/23	-	18/20	15/16/	-	499/466

Concluzii

În urma observării și consemnării meciurilor la proba de simplu fete, se pot trage următoarele concluzii :

- în primele patru jucătoare de la această competiție sunt două fete care au participat la o categorie de vârstă superioară
- per total punctele efectuate de cele patru jucătoare sunt mai multe ca număr decât greșelile neforțate
- câștigătoarea competiției a avut clar cele mai puține greșeli neforțate atât pe meci cât și pe competiție
- cele două jucătoare mai mici, datorită vârstei, dar și a lipsei de experiență au avut mai multe greșeli neforțate decât puncte
- jucătoarea I.I. are mai multe puncte decât jucătoarea M.A., deoarece aceasta în primul meci pe care l-a jucat a câștigat în trei seturi.
- singura jucătoare care a avut clar mai multe puncte decât greșeli neforțate, este câștigătoarea competiției
- restul jucătoarelor de la locul patru în jos au avut mai multe greșeli neforțate decât puncte efectuate.

Bibliografie

1. DEMETER E. Z., Badminton, editura Sport-Turism 1983, Buc.
2. MARCU V., Badminton – Mijloc al educației fizice, editura Sport-Turism 1989, Buc.
3. OCHIANĂ N., Badminton – Curs pentru studenții Facultăților de Educație Fizică, editura Pim 2006, Iași
4. GOLDS M., Badminton – Skills of the game, The Crowood Press Ltd, Ramsbury, 2002
5. Bloss M., V., Hales S., R., Badminton: Winning Edge Series, Eighth Edition
6. Pellett T., L., Rutherford J., Blackman C., Skills, Drills & Strategies for Badminton, Halcomb Hathaway, Publishers, Scottsdale, Arizona 85250, 2000
7. Grice T., Badminton – Steps to Success, Human Kinetics, 1996