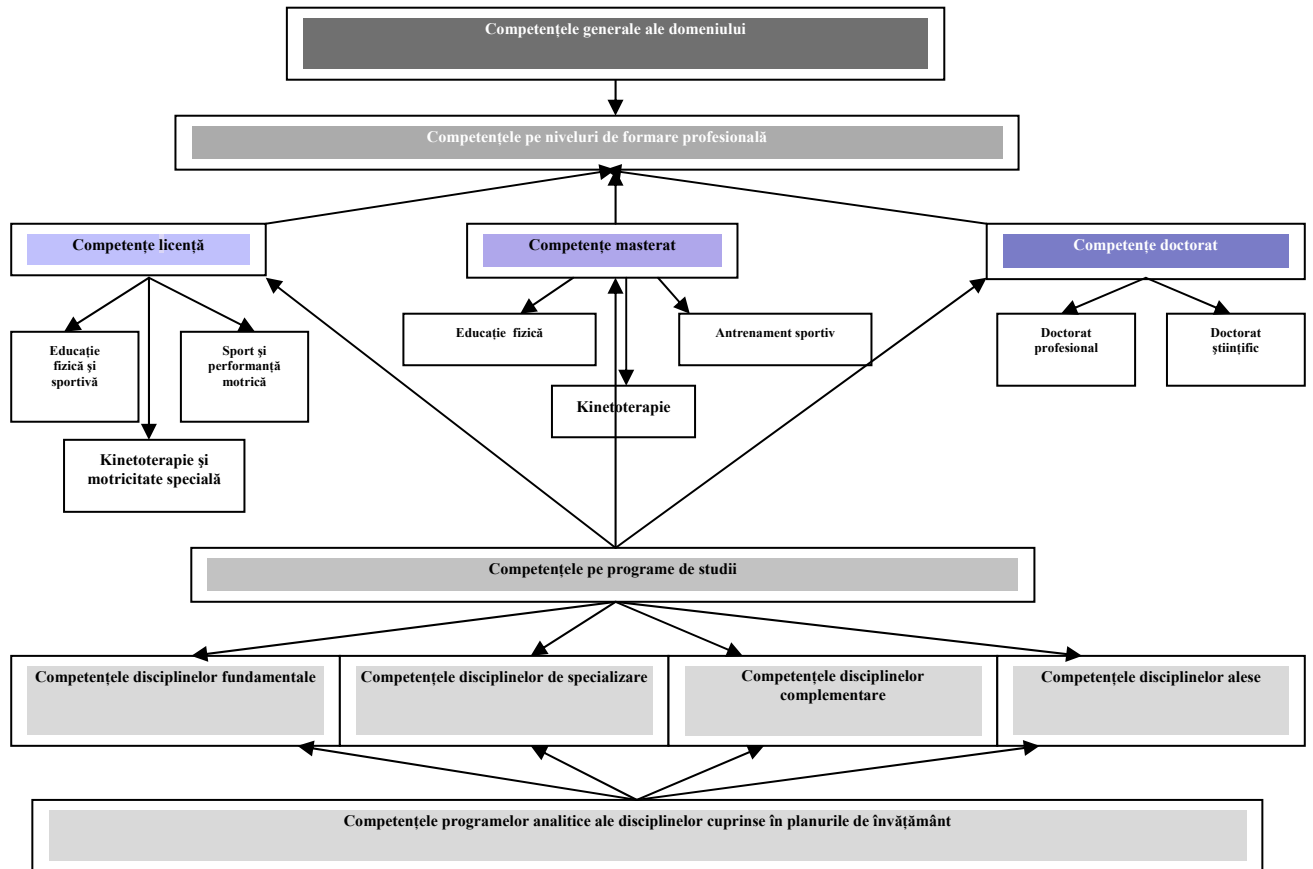


*cultură fizică și sport*, Modele teoretice aplicative ale științelor de fundamentare a domeniului , CȘSR- București, Conferința Științifică Internațională, 25 oct. 2006, Ediția XV-, ISSN 1842-4678, pp 349, București 2006.



## WINTER SPORTS DEVELOPMENT TRENDS STUDY ON A NATIONAL AND INTERNATIONAL PLAN

Daniel ROȘU  
University of Pitești, F.E.F.S.

**Key words:** winter sports, skiing, trends, infrastructure, development, slope

### Abstract

The accelerated pace of development of major world economies, the technological progress, the behavior and demands of a bigger and bigger mass of people, but also the worrying effects of global warming, generates international development trends in the area for winter sports and related industries, that need to be understood and undertaken by Romania in order to remain on the world map of engaging in such activities.

The current level of global development of tourism, of industries and services in the area of winter recreational activities is very high.

At this point, Romania should show more clairvoyance and realism in promoting the winter tourism policies.

### Introduction

Romania is a country with a notable tradition in practicing winter sports ever since the first forms of their organizing, at the beginning of the XX th century. Thus, our country can be proud of the fact that since

1909<sup>14</sup> it has organized various mountain sports, shortly after the manifestation of these activities in countries with a much more developed natural potential<sup>15</sup>. Thus, as an effect of social development, of the level of civilization as well as due to the geographic potential offered by the presence of the Carpathians, our country has shown an extremely favorable attitude towards the promotion and development of winter sports.

In Europe, the economic sector of winter sports began to develop in the mid-twentieth century, causing a real explosion and economic growth in the immediate future (the 70s and 80s) in some countries such as Switzerland, Italy, France and Austria. Inspired by these experiences, in recent decades, other countries of the world such as USA, Canada, China, Korea and even Australia, have spectacularly developed their winter sports. In recent years, other countries such as: Russia, Spain and Bulgaria stood out by attracting many tourists in the economic circuit of winter sports.

The somewhat recent manifestations of global climate have led to adjustments everywhere in terms of measures to develop these sectors. Romania must rally to these views, act firmly and rationally in order to keep them on the winter sports map.

**Purpose of the research:** The analysis of the current context generated by science and technology development, the increase of the quality of life, the highlighting of the successful policies in the service of winter sports industries, both domestically and internationally.

**Hypothesis:** Knowledge of development trends of winter sports in the developed countries worldwide enables the possibility of selection of the best examples of good practice, helps to avoid experiments that are doomed to fail, to keep Romania on the world map of winter sports.

By studying the specialist literature in the field of winter tourism industries and services, of the active recreation and sport, we have highlighted the following tendencies, manifested in the global context, ensuring success and promoting the highest standards of quality winter sports in the global and regional context:

**Trend 1. Diversification of the specific winter sports disciplines and especially skiing branches**

Winter sports currently register perhaps the most spectacular and dynamic evolution of all sportive sectors. The Winter Olympics held in Torino in 2006, organized competitions for a number of 15 sports, of which 6 are skiing branches. Besides these, there are many sports that are knocking on doors of Olympic success, with great chances of integration in the following competition, a conclusive example being offered by the ski-mountaineering. A special development is the one presented by snowboarding, only appeared in the 80s and practiced today by millions of fans, being forecast that by 2015 they could exceed the number of ski practitioners.

Overall, Romania has followed the general trend of development of winter sports, registering notable developments of the alpine ski, run, biathlon and snowboarding, especially on their recreational side and presenting an involution in recent decades in sports such the bobsled and ski jumping, mainly because of the lack of specific infrastructure. For the same reason, in our country is currently such Olympic sports as: free-style skiing (Acrobatic), curling or speed skating are not being practiced at present.

**Tendency 2. Ever larger and more varied masses of people practice winter sports more and more actively.**

Due to tourism development in general, to the road infrastructure development, to the evolution of ski equipments, of the means of preparation and landscaping of snow, of the successful methodics in terms of learning their technique, increasingly numerous categories of population have access to practicing winter sports and especially skiing. If in the past skiing was a somewhat elitist sport, for young people with a high social position, today it equally addresses people of all ages and the narrowing financial factor diminishes with each passing year. Conclusive examples are given in recent years by the citizens of South Korea, who, because of the work schedule, enjoy the slopes before and after working hours. Thus, the slopes of Woo Sung open early in the morning at 5:40 am and stay open late into the night at 0.30 pm and those in Jisan open at 7 a.m. and stay open until 4 o'clock in the night. American tracks located at low-altitude, such as that on the cotton plantation in Missouri, at the foot of Hidden Valley, Paoli Peaks in Indiana, Crotched Mountain in New Hampshire and Trollhaugen in Wisconsin, located close to major urban centers are very busy in the late hours of the night and anytime in the early hours. These successful businesses, emphasize behavioral

---

<sup>14</sup> The appearance of "Săniutza"(=The Sledge) Club and the organization in Sinaia of a sledge contest, mentioned by Teodorescu-AB, in " Winter sports in Romania (1911-2003), Yearbook of Sports 2003, ANS, Bucharest, 2004

<sup>15</sup> Italy -1896, Switzerland-1888, Austria-1880, France-1896 mentioned by Matei I. in "The great adventure of skiing" Albatros, Bucharest, 1982 and "Sci-Tutto Sport " Societa Torinese, 2001

changes with the practitioners of winter sports, placing skiing in the area of recreational daily activities and active spending of leisure time, during an important period of the year. Also on the slopes of Finland, at Rukan, Levin and Yllas they ski in the spotlight 12-14 hours each day, despite the polar winter.

In recent years, in Romania as well there is a change in the behavior of increasingly large winter sports consumer masses, these invading the slopes of ski resorts every weekend (often without resorting to meal and accommodation services) and not just on occasional holidays or winter holiday season.

### **Trend 3. The development of winter sports and related industries, as an engine for national economic development**

The winter sports industries are in some countries in the world the building blocks of the economic development, aiming at tourism, services to, manufacturing and marketing of sports equipments, specific machinery for manufacturing and landscaping snow, cable transportation, etc ... Favorable conditions to develop these economic branches are plenty in the European countries around the Alps and the Balkans, in Scandinavia, on the West Coast of the American continent and in East Asia but due to the scientific and technological progress, particularly regarding specific infrastructure, skiing is practiced today in most corners of the globe.

Currently it is estimated that the activities related to winter sports represent a business in Europe each year of around 20 billion euros, being developed in 10 countries with over 1000 mountain resorts and about 10-11 million beds for tourists, the offer addressing a number of 15 European countries, but especially to many other countries worldwide.

One important aspect meant to develop high-potential areas in winter sports, is represented by the organization of big events, mainly most important sports competitions, designed to accelerate the construction of specific modern infrastructure, attracting large masses of tourists and providing further promotion for the activities at higher standards.

A good example is the organizing of Olympic Games which generated in 2006 specific but also non-specific investments (building the subway) in Torino. In Soci (Russia), the host of the next Olympic Games, a ski resort with the most modern facilities is practically being built, mainly involving government funds.

In Romania, the development of winter sports has represented the main engine of development of some regions, such as Prahova Valley and Bârsei Depression, but new climate trends require raising the height of the slopes, the current ones remaining more and more often without snow. Our country has also felt the need of affirmation through big competitions, taking the initiative and getting the right to organize in 2013 the European Youth Olympic Festival, which should lead to the transformation of Bucegi Plateau into the biggest ski area in Romania, with numerous artificial snow manufacturing equipments, various means cable climbing, building a complex of trampolines in Râșnov, the rehabilitation of some infrastructures in Sinaia and building the biathlon trails in Bușteni.

### **Trend 4. Ensuring the conditions for practicing recreational activities and winter sports throughout the year**

Realizing the significant economic effects resulting from practicing winter sports, a number of world countries take active measures to ensure conditions conducive to engaging in such activities for an increasingly long period, exceeding the winter season. These measures and initiatives are developed at several levels, as follows:

**4.a. Skiing on glaciers** - Europe and especially the countries around the Alps offers ideal conditions for summer skiing in natural conditions. Thus, in the tourism packages glacier skiing is often associated with other summer activities such as water sports. Interestingly, there are resorts that are open during the summer only for winter sports such as those around Stelvio glacier in Italy. Due to natural factors, on some Swiss glaciers such as Saas Fee and Zermatt, fresh snow is sometimes announced on the slopes even in the middle of summer.

**4.b. Ensuring the conditions for practicing some disciplines and mountain sports out of season**  
- For a long time, the skating rinks in the large urban agglomerations in the world, offer appropriate conditions for practicing skating and ice hockey, throughout the year. In recent years, the infrastructures with artificial support for Ski jumping have appeared more and more often on the stadiums or in cities with significant tradition in organizing such competitions. But the most spectacular infrastructures are the indoor complex facilities meant for practicing winter activities out of season. Indoor ski courses often serve as the first ski holiday for most tourists. Professional skiers are invited to attend intensive training courses, or to test

the latest equipments. A good example in this respect is represented by the facilities in Dubai which offer all the ingredients of an artificial world: snow, cable chairs, lodges, precipitation and specific sounds.

Our country does not account for any such initiative at present.

**Trend 5. Maximizing geo-climatic conditions conducive to exploitation**

Countries around the Alps such as: France, Italy, Switzerland and Austria show an ongoing interest in the seizure of mountain areas as wide as possible and placed as high as possible on the altitude scale. Inspired by the obvious economic success of the activities in the field of winter sports, new countries have appeared on the tourism map. Fructifying the mountains relief, Spain, Andorra, Balkan countries and Russia are now seeking affirmation on the world skiing map. As they have invested less in developing winter sports so far, they currently feel the handicap of lagging behind. However, the development of some ski resorts in Slovenia or Bulgaria, as well as the commitments launched in Ukraine or Russia can be considered a successful experiment for promoting winter sports. For the rest of the world one can notice, on the one hand, the exploitation of some cultural trends favorable for the season sports in the U.S.A., Canada, Japan, as well as surprising appearances of some countries without traditions on the world map of skiing like Dubai, Australia and some countries in South America

Because of the climate changes in recent years, many investors in the sphere area of cable transport facilities, as well as the International Ski Federation, give recommendations for the planning of the ski runs only at altitudes over 1500 meters. Unfortunately, in Romania, weather forecasts are not taken into account, planning new ski areas in regions at lower altitudes. It is the case of the numerous investments made in Gura Humorului, Pitești, Câmpulung, etc ... where they opened slopes without snow, or they will soon open modern means of cable ascent. Also important funds are spent for the design of ski areas that are not viable at present and even less in the future (see Lake Vidraru-Cumpăna).

**Tendency 6. Supporting the existing slopes with specific infrastructure to ensure optimal skiing conditions**

The famous skiing areas preventively purchase a large number of snow guns, hundreds or even thousands of them, as they represent an effective backup solution to the whims of weather (heat). Typically snow cannons are placed wherever the snow is subject to degradation. The places which require the installation of these facilities are: the sunny portions of the slopes, intersections of slopes, areas with increased traffic, tight curves and passages require them. Also, the existence of snow cannons may overwhelmingly influence the length of the ski season, making an important contribution of snow during autumn and spring.

The resort Meribel in France has 685 snow guns/ cannons and Grandvali in the same country boasts on 1,100 snow guns, for about 200 km of trails. In the Pyrenees of Spain, the resort Alp 2500 has 818 snow guns on 112 km of slope and in Baqueira Beret, they installed about 550 such installations. In the Austrian region Skiwelt, more than 1,000 snow guns guarantee snow permanently. Due to these facilities even in Australia at Thredbo, a season of about 19 days per year, with natural snow may be lengthened to about 100 days per year based on the 450 installations. However, the greatest performance is determined by the American resorts in New York, where 1,100 snow guns are able to produce 40 tons of snow per minute, using about 1 billion 890 million gallons of water in one season.

As compared to any of these performances, Romania almost does not exist on the world ski map, our country being able to compromise entire ski seasons almost entirely because of the lack of these facilities. The total amount of the installations mounted on all known ski areas in our country that can barely reach number 10.

**Trend 7. Promoting the tourism offer based on cooperation with in neighboring resorts**

In the last decade, the undeniable success of the world's major ski areas is accounted for the presentation and promotion of a ski area as vast as possible, comprising some neighboring ski regions, through specific promotion tools such as: the combined length of slopes, the overall size of the skiing area, the length of the ski-lift network, the area in which one can use only one type of card-ticket (ski pass) for access to mechanical means of ascent on cable. This type of promotion has made hundreds of kilometers of tracks to be accessed through the cable ascent means: cable cars, cable chairs and ski lifts, observing that tourists prefer these means to an equal extent, as long as they are rationally located. Great skiing regions are seeking to direct skiers to spread on all slopes, so that the means of ascent are neither overcrowded, nor underexploited. This is possible only through extensive networking of such means. The validity of the ski-pass is usually extended throughout the skiing region, including different countries and ski-buss for traveling between resorts and centers. Among the major ski regions of the world one can distinguish Les Trois Vallées

in France with about 600 km of slope, Les Portes du Soleil or Via Lattea promoting combined skiing services in different countries -France, Switzerland and Italy with about 650 km and 425 km of slope.

Under this chapter as well, our country registers big delays, the famous resorts on Prahova Valley is not being linked together, especially because of the lack of road infrastructure. As to the means to climb on cable, they are still inadequate, despite the valuable investments made in recent years in most ski resorts.

**Trend 8. Increasing the regulations supporting the development of safe and civilized activities.**

Time when accessing the mountain was free of any constraints is long gone. On the one hand, it was found that Man, through their intervention on nature is tempted to strongly influence the planetary ecosystem. Thus arose the need for legalization of forests logging, the protection of mountain regions, of the mountain flora and fauna, as the last oasis of untouched or genuine nature. On the other hand, the conduct of any activities on the arranged tracks triggered the need of the emergence and application of operating and access rules. In all countries, the legislation draws a general framework for use of the slopes and in the important centers they tend to impose detailed rules on various aspects: wearing ski helmets, codes of good practice for various winter sports, etc. ...

Romania has generally adapted to these trends promoting specific laws concerning the approval, planning, maintenance and operation of the ski slopes and trails for recreation<sup>16</sup>, establishing Jandarmeria Montană (Mountains Gendarmerie) and adopting international codes of conduct on the slopes.

**Conclusions**

The current level of global development of tourism, of industries and services in the area of winter recreational activities is very high. The achieving of these standards was reached due to old traditions in the area, their support by strong national economies, and consistency of the specific policies. However, recent examples of countries such as: Russia, Ukraine, Spain and even Bulgaria show that new powers of winter sports may make their presence felt.

At this point, Romania should show more clairvoyance and realism in promoting the winter tourism policies. Thus, our country is obliged to select fairly and reasonably ways and means to exploit the potential of domestic tourism in order to support the national economy and the sustainable development of the mountain area and of the winter sports, or it is doomed to progressive closure of winter industries. The current behavior of many Romanian ski consumers, who increasingly prefer to go to neighboring countries to practice winter sports, requires an adequate approach on behalf of the decision-making factors and bodies in the field. In all the current trends of winter sports development, Romania generally registers positive attitude regarding consumers' behavior, the legislation framework and even the initiatives of organizing big competition, but it also greatly lags behind in terms of achievement of specific infrastructure at the high standards of winter sports.

## STUDIUL TENDINȚELOR DE DEZVOLTARE A SPORTURILOR DE IARNĂ PE PLAN NAȚIONAL ȘI INTERNAȚIONAL

Daniel ROȘU

Universitatea din Pitești, F.E.F.S.

**Cuvinte cheie:** sporturi de iarnă, schi, tendințe, infrastructură, dezvoltare, pârtie

**Rezumat**

Ritmul accelerat de dezvoltare al marilor economii mondiale, progresul tehnologic avansat, comportamentul și pretențiile unei mase din ce în ce mai mari de oameni, dar și efectele îngrijorătoare ale încălzirii globale, generează tendințe internaționale de dezvoltare în sfera sporturilor de iarnă și a industriilor conexe, ce trebuie să înțeleasă și asumate și de România pentru a putea rămâne pe harta mondială a practicării acestor activități.

Nivelul actual a dezvoltării mondiale a turismului, industriilor și serviciilor din sfera activităților recreative de iarnă este foarte înalt.

În acest moment România trebuie să manifeste mai multă craviziune și realism, în promovarea politicilor din cadrul turismului hibernal.

<sup>16</sup> Order no. 491 of 10.05.2001, published in Official Gazette no. 736 of 11/19/2001

## Introducere

România este o țară cu tradiții notabile în practicarea sporturilor de iarnă încă de la primele forme de organizare a acestora, de la începutul sec. XX. Astfel, țara noastră se poate mândri cu faptul că încă din anul 1909<sup>17</sup>, practică organizat diferite sporturi montane, la puțin timp după manifestarea acestor activități în țări cu potențial natural mult mai dezvoltat<sup>18</sup>. Astfel ca efect al dezvoltării sociale, al nivelului de civilizație precum și datorită potențialului geografic oferit de prezența Munților Carpați, țara noastră s-a manifestat extrem de favorabil promovării și dezvoltării sporturilor de iarnă.

În Europa sectorul economic al practicării sporturilor de iarnă a început să se dezvolte la jumătatea secolului XX, provocând o adevărată explozie și creștere economică în perioada imediat următoare (anii '70 și '80) în unele țări precum Elveția, Italia, Franța și Austria. Însirate de aceste experiențe, în ultimele decenii, alte țări de pe mapamond precum S.U.A., Canada, China, Coreea și chiar Australia, au dezvoltat spectaculos sporturile de iarnă. În ultimii ani alte țări precum Rusia, Spania și Bulgaria s-au afirmat prin atragerea a numeroși turiști în circuitul economic al sporturilor hibernale.

Manifestările oarecum recente ale climei globale, au impus pretutindeni ajustarea măsurilor de dezvoltare a acestor sectoare. România trebuie să se ralieze acestor puncte de vedere, să acționeze ferm și rațional în vederea menținerii ei pe harta sporturilor de iarnă.

**Scopul cercetării:** Analiza contextului actual generat de dezvoltarea științifică și tehnologică, creșterea nivelului vieții, evidențierea politicilor de succes în slujba industriilor sporturilor de iarnă, atât pe plan intern cât și internațional.

**Ipoteză:** Cunoașterea tendințelor de dezvoltare a sporturilor de iarnă în țările dezvoltate de pe mapamond, oferă posibilitatea selecționării celor mai bune exemple de bune practici, ajută la evitarea unor experimente sortite eșecului, în vederea menținerii României pe harta mondială a sporturilor de iarnă.

Prin intermediul studiului literaturii de specialitate din domeniul industriilor și serviciilor din sfera turismului de iarnă, al activităților de recreere activă și a sportului, am evidențiat următoarele tendințe manifestate în context mondial, ce asigură succesul și promovarea la înalte standarde de calitate a sporturilor de iarnă în context global și regional:

### **Tendința 1 . Diversificarea disciplinelor specifice sporturilor de iarnă și în special a ramurilor schiului**

Sporturile de iarnă înregistrează în prezent poate cea mai spectaculoasă evoluție și dinamică dintre toate sectoarele sportive. Jocurile olimpice de iarnă desfășurate la Torino 2006, a organizat competiții la un număr de 15 discipline sportive, dintre care 6 sunt ramuri ale schiului. În afara acestora, există multe sporturi care bat la porțile afirmării olimpice, cu șanse mari de integrare încă de la următoarea competiție, un exemplu concludent fiind oferit de schiul-alpinism. O evoluție specială prezintă snowboarding-ul, apărut abia în jurul anilor '80, ce se practică astăzi de milioane de împătimiți, prognozându-se că până în 2015 aceștia ar putea depăși numărul practicantilor de schi.

România a urmat în general tendința de dezvoltare a disciplinelor sportive hibernale, înregistrând dezvoltări notabile ale schiului alpin, fond, biatlon și snowboarding, în special pe latura practicării recreative a acestora și involuând în ultimele decenii în sporturi precum bobul și săriturile cu schiurile, datorită în principal lipsei infrastructurilor specifice. Tot din același motiv, la noi în țară nu se practică în prezent sporturi olimpice precum free-style (schi acrobatic), curling ori patinaj viteză.

### **Tendința 2. Mase de populație din ce în ce mai largi și mai variate practică din ce în ce mai activ sporturile de iarnă.**

Datorită dezvoltării turismului în general, a dezvoltării infrastructurii rutiere, evoluției echipamentelor de schi, a mijloacelor de preparare și amenajare a zăpezii, a metodicilor de succes în materie de însușire a tehnicii, categorii din ce în ce mai numeroase de populație au acces la practicarea sporturilor de iarnă și în special a schiului. Dacă în trecut schiul reprezenta un sport oarecum elitist, destinat persoanelor tinere cu o poziție socială înaltă, astăzi el se adresează deopotrivă persoanelor de toate vârstele, iar factorul restrictiv-financiar este diminuat pe an ce trece. Exemple concludente sunt oferite în ultimii ani de cetățenii din Coreea de Sud, care din cauza programului de lucru, se bucura de partii înainte și după orarul de muncă. Astfel partiiile din Sung Woo se deschid matinal la orele 5:40, fiind deschise până târziu în noapte la orele

<sup>17</sup> Apariția Clubului "Săniutza" și organizarea la Sinaia a unui concurs de sanie, -menționat de Teodorescu A.B., în "Sporturile de iarnă în România (1911-2003)", Anuarul Sportului 2003, ANS, București, 2004

<sup>18</sup> Italia -1896, Elveția-1888, Austria-1880, , Franța-1896 menționate de Matei I. în "Marea aventură a schiului" Albatros , București, 1982 și "Sci -tutto sport" Societa Torinese, 2001

0.30, iar cele din Jisan se deschid la orele 7 fiind deschise până la orele 4 din noapte. Pârții americane amplasate la joasă înălțime, precum cea din plantația de bumbac din Missouri, de la poalele Văii Hidden, Paoli Peaks din Indiana, Crotched Mountain din New Hampshire și Trollhaugen din Wisconsin, plasate în apropierea unor centre urbane importante, sunt deosebit de aglomerate la orele târzii ale nopții și în zorii zilei. Aceste afaceri de succes, scot în evidență modificări de comportament ale practicantilor de sporturi de iarnă, plasând schiul în sfera activităților zilnice de refacere și petrecere activă a timpului liber, pe o perioadă însemnată din an. Deasemenea pe părțile din Finlanda, de la Rukan, Levin și Yllas se schiază la lumina reflectoarelor câte 12-14 ore pe zi, în ciuda iernii polare.

În ultimii ani și în România se constată o schimbare de comportament a unor mase din ce în ce mai mari de consumatori de sporturi de iarnă, aceștia invadând părțile din stațiunile montane la fiecare sfârșit de săptămână (de multe ori fără a apela la servicii de masă și cazare) și nu doar în concedii ocazionale sau sărbători din sezonul hibernal.

### **Tendința 3. Dezvoltarea sporturilor de iarnă și a industriilor conexe, ca motor al dezvoltării economice naționale**

Industria sporturilor de iarnă se află în unele țări de pe glob, la baza dezvoltării economice, vizând turismul, serviciile, producere și comercializare de echipament sportiv, utilaje specifice de fabricare și amenajare a zăpezii, transport pe cablu etc...Condiții favorabile pentru dezvoltarea acestor ramuri economice se găsesc din belșug în țările europene din jurul munților Alpi, și Balcani, în Scandinavia, pe Coasta de Vest a Continentului American și în estul Asiei însă datorită progresului științific și tehnologic, în special în ceea ce privește infrastructura specifică, schiul se practică astăzi în mai toate colțurile globului.

În prezent se estimează că activitățile legate de sporturile practicate iarna constituie anual în Europa o afacere de circa 20 miliarde de Euro, fiind dezvoltate în 10 țări, cu peste 1000 de stațiuni montane și circa 10-11 milioane de paturi pentru turiști, oferta fiind adresată unui număr de 15 țări europene, dar mai ales multor alte țări de pe mapamond.

Un aspect însemnat în vederea dezvoltării zonelor cu potențial ridicat în practicarea sporturilor hibernale, îl prezintă organizarea de mari evenimente, în principal competiții sportive dintre cele mai însemnate, menite să accelereze construcția de infrastructuri specifice moderne, atragerea de mase mari de turiști și asigurarea promovării ulterioare a activităților la standarde superioare. Un bun exemplu îl constituie organizarea Jocurilor Olimpice ce a generat în 2006 investiții specifice dar și nespecifice (construirea metroului) la Torino. La Soci (Rusia) viitoarea gazdă a JO, se construiește practic o stațiune de schi cu cele mai moderne facilități, în principal prin implicarea fondurilor guvernamentale.

În România, dezvoltarea sporturilor de iarnă a reprezentat principalul motor de dezvoltare a unor regiuni, precum Valea Prahovei și Depresiunea Bârsei, însă noile tendințe climaterice impun ridicarea în altitudine a părților, cele actuale rămânând din ce în ce mai des fără zăpadă. Și țara noastră a simțit nevoia afirmării prin intermediul marilor competiții, luând inițiativa și primind dreptul de organizare în 2013 a Festivalului Olimpic al Tineretului European, ceea ce ar trebui să determine transformarea Platoului Bucegilor în cel mai important areal schiabil din România, cu numeroase instalații de fabricare a zăpezii artificiale, mijloace variate de urcare pe cablu, construirea unui complex de trambuline în Râșnov, reabilitarea unor infrastructuri la Sinaia și construirea unor piste de biatlon la Bușteni.

### **Tendința 4. Asigurarea condițiilor de practicare a activităților recreative și a sporturilor de iarnă pe parcursul întregului an**

Realizând efectele economice însemnate generate de practicarea sporturilor de iarnă, o serie de state ale lumii întreprind măsuri active pentru asigurarea condițiilor propice practicării acestor activități pe o perioadă din ce în ce mai lungă, în afara sezonului de iarnă. Aceste măsuri și inițiative se dezvoltă pe mai multe planuri, după cum urmează:

**4.a. Schiul pe ghețari-** Europa și în special țările din jurul Alpilor oferă condiții ideale pentru schiatul pe timp de vară în condiții naturale. Astfel, în cadrul pachetelor turistice schiatul pe ghețari este asociat de multe ori cu alte activități de vară, precum sporturile de apă. Interesant este că există stațiuni care se deschid pe timp de vară exclusiv în vederea practicării sporturilor de iarnă precum cele din preajma Ghețarului Stelvio din Italia. Datorită factorilor naturali, pe unii ghețari elvețieni precum Saas Fee și Zermatt se anunță uneori zăpadă proaspătă pe părți chiar și în toiu verii.

**4.b. Asigurarea condițiilor de practicarea a unor discipline și sporturi montane în extrasezon-** De multă vreme patinoarele din marile aglomerări urbane de pe glob oferă condiții propice practicării patinajului și hochei-ului, pe durata întregului an. În ultimii ani infrastructuri cu suport artificial pentru săriturile cu schiurile, apar din ce în ce mai des pe stadioane sau în orașe cu tradiții însemnate în organizarea

unor astfel de competiții. Însă cele mai spectaculoase infrastructuri sunt complexe indoor destinate practicării activităților de iarnă în extrasezon. Cursurile de schi indoor servesc cel mai adesea ca prime vacanțe de schi pentru cei mai mulți turiști. Schiorii profesioniști sunt invitați să participe la cursuri intensive de antrenament, ori în vederea testării celor mai moderne echipamente. Un bun exemplu în acest sens îl constituie amenajările din Dubai care oferă toate ingredientele unei lumi artificiale: zăpadă, telescaune, cabane, precipitații și sunete specifice.

Țara noastră nu contabilizează în prezent nici o astfel de inițiativă.

#### **Tendința 5. Maximizarea exploatarea condițiilor geo-climatice favorabile**

Țările din jurul Munților Alpi precum Franța, Italia, Elveția și Austria manifestă un interes constant în acapararea unor spații montane cât mai vaste și cât mai sus plasate pe scara altitudinii. Inspirată de succesul economic evident al activităților din sfera sporturilor de iarnă țări noi au apărut pe firmamentul turistic. Fructificând relieful montan Spania, Andora, țările Balcanice și Rusia încearcă în prezent afirmarea pe harta mondială a schiului. Pentru că acestea au investit până în prezent mai puțin în dezvoltarea sporturilor de iarnă, resimt în prezent handicapul rămânerii în urmă. Cu toate acestea, dezvoltarea unor zone de schi din Slovenia ori Bulgaria, precum și angajamentele lansate în Ucraina ori Rusia pot fi considerate experimente reușite pentru promovarea sporturilor de iarnă. În restul lumii se observă pe de o parte exploatarea unor tendințe culturale favorabile sporturilor de sezon în S.U.A., Canada, Japonia, dar și apariții surprinzătoare a unor țări fără tradiții pe harta mondială a schiului precum Dubai, Australia și unele țări din America de Sud

Din cauza schimbărilor climatice din ultimii ani, mulți investitori din sfera instalațiilor de transport pe cablu, precum și Federația Internațională de Schi, recomandă amenajarea noilor pârtii numai la altitudini de peste 1.500 de metri. Din păcate în România, nu se ține cont de previziunile climaterice, amenajându-se noi areale schiabile în regiuni cu altitudini scăzute. Este cazul numeroaselor investiții făcute la Gura Humorului, Pitești, Câmpulung etc... unde s-au inaugurat pârtii fără zăpadă, sau urmează să fie puse în funcțiune mijloace moderne de urcare pe cablu. Deasemenea se cheltuiesc fonduri importante în proiectarea unor areale de schi, ce nu sunt viabile în prezent și cu atât mai puțin în viitor (vezi Lacul Vidraru-Cumpăna).

#### **Tendința 6. Sprijinirea pârtiilor existente cu infrastructură specifică modernă în vederea asigurării condițiilor optime de schi**

Arealele de schi renumite achiziționează preventiv un mare număr de tunuri de zăpadă, de ordinul sutelor sau chiar miilor, acestea constituind o soluție de rezervă eficientă la capriciile vremii (încălzirii). De regulă tunurile de zăpadă de amplasează oriunde zăpada este supusă degradării. Locurile ce necesită instalarea acestor instalații sunt: porțiuni însoțite de pârtie, intersecții de pârtii, zone cu trafic sportiv, curbe strânse și pasaje obligatorii. Deasemenea existența tunurilor de zăpadă poate influența covârșitor lungimea sezonului de schi, aducând un aport important de zăpadă toamna și primăvara.

Stațiunea Meribel din Franța posedă 685 de tunuri iar Grandvali din aceeași țară se mândrește cu 1100 de tunuri de zăpadă, pt circa 200 km de pârtii. În M-tii Pirinei din Spania, stațiunea Alp 2500 posedă 818 tunuri de zăpadă pe 112 km de pârtie, iar în Baqueira Beret, sunt instalate circa 550 de asemenea instalații. În regiunea austriacă Skiwelt, mai mult de 1000 de tunuri de zăpadă garantează permanent zăpada. Datărită acestor instalații chiar și în Australia la Thredbo, un sezon de circa 19 zile/an, cu zăpada naturală, poate fi lungit la circa 100 de zile/an prin intermediul a 450 de instalații. Totuși cele mai mari performanțe sunt stabilite de către stațiunile americane din Statul New York, unde 1100 de tunuri de zăpadă, sunt capabile să producă 40 de tone de zăpadă pe minut, folosind într-un sezon sezon circa 1 miliard 890 milioane de litri de apă.

Față de oricare asemenea performanțe România aproape că nu există pe harta schiului mondial, țara noastră fiind capabilă să compromită sezoane întregi de schi prin lipsa aproape cu desăvârșire a acestor instalații. Suma totală a instalațiilor montate pe toate areale de schi cunoscute din țara noastră, abea dacă poate ajunge la numărul de 10.

#### **Tendința 7. Promovarea ofertei turistice pe bază de cooperare în stațiuni învecinate**

În ultimul deceniu succesul incontestabil al marilor regiuni de schi din lume este pus pe seama prezentării și promovării unui areal de schi cât mai vast, compus din regiuni de schi învecinate, prin instrumente specifice de promovare cum ar fi: lungimea însumată a pârtiilor, mărimea suprafeței globale în care se schiază, lungimii rețelei de ski-lift-uri, suprafața în care se folosește un singur tip de cartelă-bilet (ski-pass) de acces la mijloace mecanice de urcare pe cablu. Acest tip de promovare a făcut ca sute de kilometri de pârtii să fie accesate prin intermediul mijloacelor de urcare pe cablu: telecabine, telescaune și teleschiuri, constatându-se că turiștii preferă în egală măsură toate aceste mijloace, atâta timp cât ele sunt



amplasate rațional. Marile regiuni de schi încearcă dirijarea răspândirii schiorilor pe toate părțile, astfel încât mijloacele de urcare să nu fie supraaglomerate, dar nici subexploatate. Acest lucru este posibil numai prin realizarea unei rețele cât mai ample de astfel de mijloace. Valabilitatea schi-pass-ului este de regulă lărgită în toată regiunea de schi, incluzând țări diferite și schi-buss-uri pentru deplasare între stațiuni și centre. Între marile regiuni de schi de pe mapamond se disting Les Trois Vallees din Franța cu circa 600 km de pârtie, Les Portes du Soleil ori Via Lattea promovând combinat servicii de schi din țări diferite Franța, Elveția și Italia cu circa 650 de Km și 425 Km de pârtie.

Și la acest capitol țara noastră înregistrează mari întâzieri, stațiunile renumite de pe Valea Prahovei nefiind legate între ele, în special din cauza lipsei infrastructurii rutiere. Privind mijloacele de urcare pe cablu acestea sunt încă insuficiente, în ciuda valoroaselor investiții făcute în ultimii ani în majoritatea stațiunilor montane.

#### **Tendința 8. Sporirea legiferărilor în sprijinul dezvoltării unor activități sigure și civilizate.**

Vremea când accesarea muntelui era lipsită de orice constrângeri a apus de mult. Pe de o parte s-a constatat că omul prin intervenția sa asupra naturii este tentat să influențeze puternic ecosistemul planetar. Astfel a apărut necesitatea legalizării tăierilor de păduri, protejării unor regiuni montane, protejării florei și faunei montane, ca ultime oaze de natură intactă sau originală. Pe de altă parte desfășurarea oricăror activități pe părțile amenajate a resimțit nevoia apariției și aplicării unor reguli de exploatare și accesare. În toate țările legislația desemează un cadru general de utilizare as părților, iar centrele importante tind să impună reguli particulare pe diferite aspecte: purtarea căștii de schi, coduri de bună practică pe diferite sporturi de iarnă etc.

România s-a adaptat în general acestor tendințe promovând legi specifice privind omologarea, amenajarea, întreținerea și exploatarea părților și traseelor de schi pentru agrement<sup>19</sup>, înființând Jandarmeria Montană și adoptând codurile internaționale de conduită pe părții.

#### **Concluzii**

Nivelul actual a dezvoltării mondiale a turismului, industriilor și serviciilor din sfera activităților recreative de iarnă este foarte înalt. La atingerea acestor standarde s-a ajuns ca urmare a unor vechi tradiții în domeniu, susținerii acestora de către economii naționale puternice, și coerenței unor politici specifice. Totuși exemple recente oferite de țări precum Rusia, Ucraina, Spania și chiar Bulgaria arată că noi puteri ale sporturilor de iarnă își pot face simțită prezența.

În acest moment România trebuie să manifeste mai multă craviziune și realism, în promovarea politicilor din cadrul turismului hibernal. Astfel țara noastră este obligată să-și selecționeze corect și rațional căile și mijloace de exploatare a potențialului turistic autohton, în vederea susținerii economiei naționale și a dezvoltării durabile a cadrului montan și a sporturilor de iarnă, ori este sortită închiderii progresive a industriilor de iarnă. Comportamentul actual al multor consumatori de schi români, ce preferă din ce în ce mai des deplasarea în țări vecine în vederea practicării sporturilor de iarnă, necesită o abordare pe măsură din partea factorilor și organismelor decidente în domeniu.

În ansamblul tendințelor manifestate de dezvoltarea actuală a sporturilor de iarnă România înregistrează în general atitudini pozitive în ceea ce privește comportamentul consumatorilor, cadrul legislativ și chiar a inițiativelor de organizare de mari competiții, însă înregistrează și mari rămăneri în urmă în ceea ce privește realizarea infrastructurii specifice desfășurării la standarde înalte a sporturilor de iarnă.

#### **Bibliografie:**

1. Matei I.-Marea aventură a schiului, Albatros, București, 1982
2. Roșu Daniel- Concepte teoretice și metodologice, Universitaria Craiova, 2008
3. Roșu Daniel-Sporturi Olimpice montane, Ed Universității din Pitești, 2008
4. XXX- Anuarul sportului-2003, ANS, București, 2004
5. XXX- Sci Tutto sport, Societa Torinese, 2001
6. [www.skimania.ro](http://www.skimania.ro)

<sup>19</sup> Ordinul nr. 491 din 10/05/2001, publicat în Monitorul Oficial nr. 736 din 11/19/2001