

Original Article

## Study on the Incidence of Children with Autism from the Rural Environment of Vrancea County

Breană, Bogdan <sup>1\*</sup>

Rață Gloria <sup>2</sup>

Maței, Ștefan <sup>3</sup>

Budescu, Lavinia <sup>4</sup>

<sup>1,3</sup> *National University of Physical Education and Sport, Bucharest, Romania,*

<sup>2</sup> *"Vasile Alecsandri" University of Bacău, 157, Calea Mărășești, Romania,*

<sup>4</sup> *Central Services Center for Children with Disabilities, Focsani, Romania,*

DOI: 10.29081/gsjesh.2019.20.1.07

**Keywords:** *autism, Autism Spectrum Disorder, incidence, children.*

### Abstract

The purpose of our study is to analyze the distribution of the number of cases over the last 5 years, according to the gender criterion and to the more common disability degree criterion at the level of the Autism Spectrum Disorders (ASD). The analysis was carried out on a group of subjects represented by children and young people diagnosed and classified as disabled from the rural area of Vrancea County, aged between 0 and 18 years. The results obtained confirmed the following: there is an unequal ratio between the number of TSA cases by gender, there is a higher degree of disability, the severe disability degree, there is an increase of the number of cases diagnosed before the age of 10, also that there has been a clear increase in the number of cases in the last 5 years, their number being almost doubled at the level of the last year.

### 1. Introduction

“Autistic disorder is a pervasive developmental disorder characterized by: qualitative deterioration in social interaction, qualitative deterioration in communication, as well as stereotyped patterns and restricted behaviours, preoccupations and activities. It is also characterized by delays before the age of 3 in at least one of the following areas: social interaction, language, as used in social communication, imaginative or symbolic game” (Order No. 762/1992, 31 August 2007). Autism is traditionally described as being met in one of the two patterns. In the first, children show anomalies in social and communicative development in their first year of life. In the second pattern, regressive autism, children seem to

---

\* E-mail: breana\_bogdan@yahoo.com

develop typically in the first two years of life, and in the second they begin to lose their previously acquired abilities, the autistic symptomatology accompanying this regression (Ozonoff, Heung, Byrd, Hansen, & Hertz-Picciotto, 2008). This diagnosis is one of the most hereditary among the developmental disorders: brothers with autism have a TSA risk 50 times higher than the general population, and identical twins show a 60-90% concordance compared to 0-5% at fraternal twins (Frith, & Happe, 2005). At the level of Vrancea County, there is a single state center, within Vrancea General Directorate for Social Assistance and Child Protection (DGASPC Vrancea), where, besides early periodical and psychological diagnosis and psychological evaluation, there are also provided with psycho-educational intervention services, Teacch educational programmes, speech therapy, PECS therapy, sensory integration therapy, recovery pedagogy activities, physical therapy, parenting activities for parents / legal representatives or other carers with children with TSA. The challenge to conduct a research on the incidence of Autism Disorders in Vrancea County has evolved from the need to record, collect and update relevant information on the characteristics of the population of children and young people diagnosed with TSA (autism disorders), in Vrancea County, during the period 2013-2017, so far no such research has been made, but also the chance to work with these children. Thus, the research highlights the distribution of the number of TSA cases (children and young people) by years (2013-2017), identifying the predominant age group among children and young people with TSA. Taking into consideration the fact that most children and young people with TSA are classified as disabled, we have followed the distribution by degree and the most frequent identification at the level of the children and young people with TSA in Vrancea County.

## 2. Material and methods

*Purpose of research.* The incidence aims at identifying the essential characteristics of the children population and young people diagnosed with TSA in the rural area of Vrancea County, registered in the Vrancea SEC and validating the case distribution report by variable categories: sex, disability degree, age category.

*Hypotheses.* In conducting this research, we considered the following hypotheses:

- the gender distribution ratio is unequal for children with TSA, the number of boys being higher than the number of girls;
- the degree of disability of children with TSA is predominant in the severe disability category;
- there has been a significant increase in the number of children and young people diagnosed with TSA over the last 5 years;
- there has been a significant increase in the number of cases diagnosed before the age of 10 over the last five years.

*Procedures and methods of research*

This study was based on the collection of real data (age, sex, degree of disability) on the population of children with TSA, classified as disabled, coming

---

from the rural area of Vrancea County. The methods that helped us with this study were as follows: the bibliographic study for the collection of information on Autism Spectrum Disorders, but also about the topic being recent; the study and analysis of the record documents; the statistical and mathematical processing for the processing and interpretation of the collected data; the graphical method for realizing the graphical representation of the variations of the monitored parameters and of the measured indices based on them; the data analysis and interpretation and drawing of conclusions.

*Subjects.* The group of subjects in this study is represented by the children and young people diagnosed and classified as disabled in the rural area of Vrancea County, between the ages of 0 and 18 years old.

*Applied tests.* In order to achieve the goal and verify the hypotheses, we have chosen to use the database study, structured by the types of traced effects. The estimates of the prevalence of the period were calculated using, as a common denominator, the number of children and young people aged between 0 and 18 years who lived in Vrancea County between 2013 and 2017, according to disability degree within Vrancea Children's Complex Assessment Service (CES). The record documents of children with autism served as the database containing information on all children diagnosed and disabled in Vrancea County, kept by the Children's Complex Assessment Service (CES), part of DGASPC Vrancea (Vrancea General Directorate for Social Assistance and Child Protection).

The statistical assessment indicators used in the interpretation and analysis of the statistical data were the following: arithmetic mean and proportion.

### 3. Results and Discussions

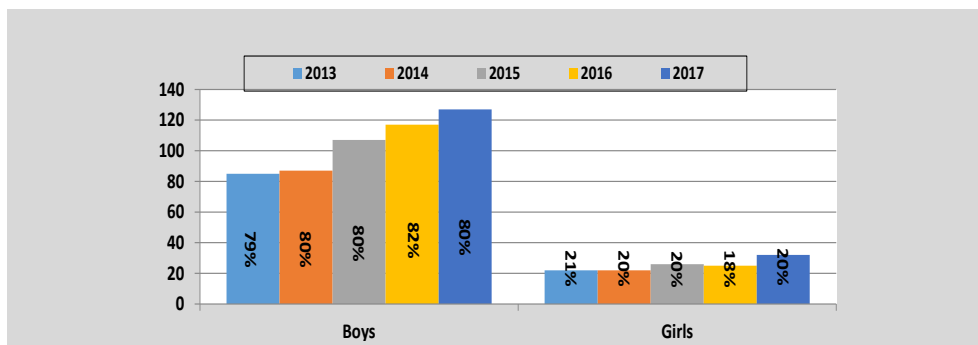
As it can be seen from table no. 1 and figure no. 1, a steady increase in the incidence of children diagnosed with TSA and disability degree occurs in rural areas. The total number of children diagnosed with TSA and classified as disabled was 107 in 2013 and it increased until 2017 as follows: 109 in 2014, a quite low increase, but in 2015 it reached 133, in 2016 it was 142, and in 2017 it was 159. From 2013 until 2017 there was a 67% increase in the number of children diagnosed with TSA and classified as disabled in the rural area.

**Table 1.** *The incidence of TSA in rural areas, by gender, in Vrancea county*

Year	Rural area		
	Total	Boys	Girls
2013	107	85	22
2014	109	87	22
2015	133	107	26
2016	142	117	25
2017	159	127	32

As far as the percentage of boys and girls is concerned, in 2013 there was recorded a percentage of 79% for the boys and 21% for the girls; this difference is

maintained throughout all the years studied. 2014 and 2015 report 80% of the boys and 20% of the girls, 2016 shows a boys' percentage increase of 82% and a drop in the girls' percentage to 18%, and 2017 shows a return to 80% for the boys and 20% for the girls.



**Figure 1.** Graphical representation of TSA incidence rate in the rural areas, by gender, in Vrancea county

The results in table 2 and figure 2 highlight the TSA severity. The percentage for the classification in first degree of disability exceeds 85% in all the studied years. This percentage reaches a maximum of 93% in 2015 and a minimum of 87% in 2013. The second degree disability is rare and the third degree classification is almost null, most of those in those categories are in regress to the first degree, the cases of reclassification being rare. The maximum percentage for the classification in the second degree was in 2013 (12%), a year in which there was also a single third degree case representing 1%.

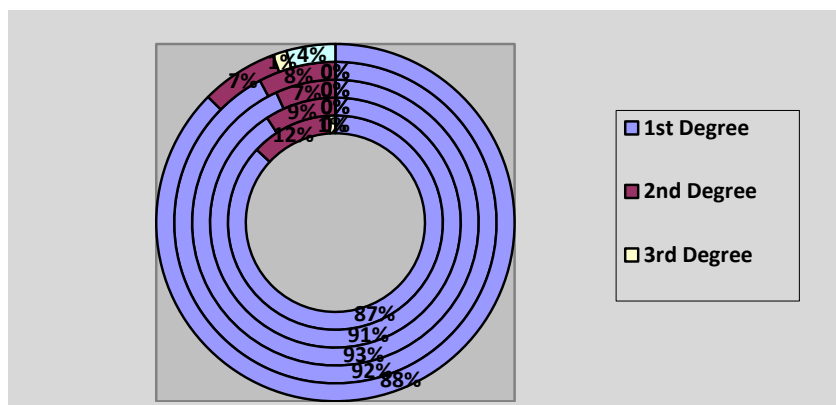
**Table 2.** The total number of children coming from the rural areas of Vrancea County, belonging to different degrees of disability

Year	Rural area					Total TSA children
	1 <sup>st</sup> Degree	2 <sup>nd</sup> Degree	3 <sup>rd</sup> Degree	Permanent	3 <sup>rd</sup> Degree	
2013	93	13	1	0	0	107
2014	99	10	0	0	0	109
2015	124	9	0	0	0	133
2016	131	11	0	0	0	142
2017	139	11	2	7	0	159

The percentage of classification in the second degree disability decreased in 2014 (9%) and 2015 (7%). In 2016, it increased to 8%, and in 2017 it dropped to 7%, which is also recorded in 2015. The percentage of classification in the third degree is null until 2017 when a single case represents 1% of the total.

2017 is the year of change in the disability legislation which allows that permanent classification no longer requires an annual reassessment. During this

year, 4% of all children are permanently classified as third degree.

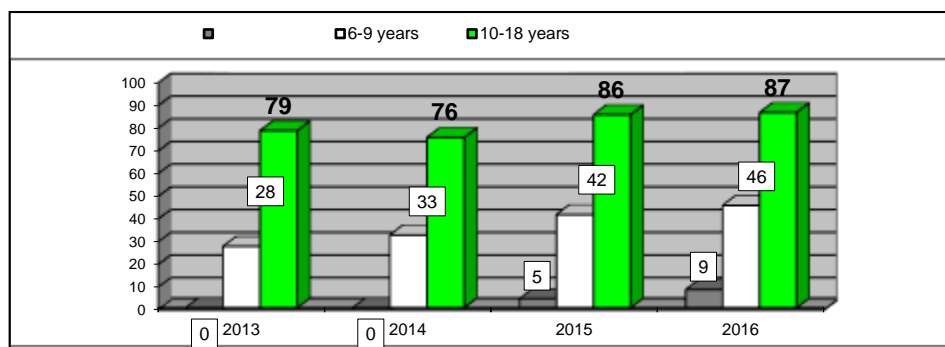


**Figure 2.** The graphical representation of the percentage of children with disabilities coming from the rural

In table 3 and figure 3 there is a significant increase in the number of children aged 0-5 years during the studied period, thus in 2003, there were 0 cases for this age group, yet in 2017 it reached 19 cases. A slightly more than 20 difference also characterizes the age group of 6-9 years, while for those over 10, the numerical differences between 2003 - 2017 are small.

**Table 3.** Number of children diagnosed with TSA and classified as handicapped in rural areas, in Vrancea county, by age group

Age category	Year				
	2013	2014	2015	2016	2017
0-5 years	0	0	5	9	19
6-9 years	28	33	42	46	55
10-18 years	79	76	86	87	85



**Figure 3.** The graphical representation of the number of children diagnosed with TSA and classified as disabled in the rural area in Vrancea county by age categories

### **Discussions**

The data on the incidence and prevalence of autism reveals a progressive increase in the number of people diagnosed with TSA. Thus, according to the information provided by the US Disease Control Center in 2008, about one child in 88 countries was diagnosed with TSA. On 27<sup>th</sup> March 2014, the Center for Disease Control and Prevention (CDC) released new data on the prevalence of autism in the United States. This survey study identified 1 out of 68 children (1 out of 42 boys and one out of 189 girls) as having an autistic spectrum disorder.

So far, there has not been any official statistics in Romania quantifying the number of people with autism, prevalence or incidence rate. Until 2013, there was no officially registered situation of adults with autism. Starting with 2013, following the change of legislation, according to the medical-social criteria, on the basis of which the disability is classified (Order No. 692/982 of 23 May 2013), there are diagnostic certificates with adult TSA. Unfortunately, there are still no official statistics to highlight the number of these people. The above-mentioned legal framework acknowledges the reality according to which autism can no longer be considered only a child's disorder.

In a study conducted in 2015 by the Romanian Angel Appeal Foundation (Research Report, developed by Sociometric Association for the Romanian Angel Appeal Foundation, Bucharest, 2015) it is specified the following: The Association for Therapeutic Intervention in Autism (ATIA) estimates that there are between 15,000 and 40,000 children with autistic spectrum disorders diagnosed by specialists but not highlighted in the official reports of the Ministry of Health or the Ministry of Labor and Social Protection. It is considered that this ATIA approximation is based only on the number of children with TSA accessing services of foundations or associations, the actual number of those affected being much higher. „According to the data from the Ministry of Health, in 2012 in Romania, 7,779 children were diagnosed with TSA, of which only 4,500 have a disability classification certificate” (Mares & Toth, 2015, p. 8). A study performed by the Help Autism Association, in partnership with the General Directorate for Social Assistance and Child Protection, Sector 3, Bucharest, within the project “Early Diagnosis Campaign of Delays in Development”, conducted between April 2016 and April 2017, revealed the fact that out of the 613 children aged 1-3 years included in the project, „12 were diagnosed with Autism Spectrum Disorder, which is an alarming incidence of 1 out of 51 children. Diagnosis occurred more frequently among boys, 1 in 40 than among girls, 1 out of 84, but as a total over the world average number of 1 in 68 children who are diagnosed with this disorder” (Help Autism, para. 4). At the level of the geographical areas in Romania, we have little data to confirm this report, with few analyses and clear data. The doctors found, at the level of Transylvania, that in the years „1986-1997, when 43 cases were recorded with TSA, in one year - 2008 respectively - there were 408 hospitalizations with the same disorder” (Vasiliu, 2013, para. 3), says Viorel Lupu, psychiatrist and psychotherapist at the Clinic of Pediatric Psychiatry in Cluj-Napoca, in the Dilema Veche Magazine, 2013.

---

#### 4. Conclusions

After analyzing the data, we can highlight the following aspects:

- the hypothesis according to which *the ratio of the gender distribution is unequal in children with TSA, the number of boys being higher than that of girls, was confirmed by the longitudinal and transverse analysis;*

- the hypothesis that the disability classification of children with TSA is predominantly in the severe disability category has been confirmed. Approximately all children are classified as first degree disabled, with rare cases being classified as second or third degree;

- the hypothesis that *there is a significant increase in the number of children and young people diagnosed with TSA over the last 5 years has been confirmed;*

- the hypothesis that *there has been a significant increase in the number of cases diagnosed before the age of 10 over the past five years has been confirmed.*

At the age of 10 years +, the number of cases did not register significant increases. Thus, between 2013-2017, for the age group 0-5 years, the increase in the number of cases was 19, according to our working group, for the age range of 6-9 years, there was an increase of 27 cases, while for the age of 10-18 years the numerical differences were only 8 cases.

#### References

1. FRITH, U., & HAPPE, F. (2005). Autism Spectrum Disorder, *Current Biology*, Vol. 15, ISSUE. 19, PR786-R790, DOI: <https://doi.org/10.1016/j.cub.2005.09.033>;
2. ORDER No. 762/1992. (August 31, 2007) for the approval of the medical-psychosocial criteria on the basis of which the degree of disability is established;
3. OZONOFF, S., HEUNG, K., BYRD, R., HANSEN, R. & HERTZ-PICCIOTTO, I. (2008). *The onset of autism: patterns of symptom emergence in the first years of life*. *Autism Res*, 1: 320-328. doi: 10.1002 / aur.53;
4. MAREȘ, G., Toth, A.I. (2015). *Studiu privind nevoile de servicii în rândul părinților copiilor și tinerilor cu TSA*. București. Retrieved from <http://www.raa.ro/wp-content/uploads/2017/03/studiu-servicii-autism.pdf>, 07.11.2019, 09:56;
5. VASILIU, L. (November 7, 2019). „Evoluția incidenței autismului este impresionantă” – 5 întrebări pentru Viorel LUPU. Retrieved from <https://dilemaveche.ro/sectiune/tema-saptamanii/articol/evolutia-incidentei-autismului-este-impresionanta-5-intrebari-pentru-viorel-lupu>;
6. HELP AUTISM. (November 7, 2019). *1 din 51 de copii este diagnosticat cu autism*. Retrieved from <https://www.helpautism.ro/proiecte-externe/campanie-de-diagnostic-precoce-a-intarzierilor-in-dezvoltare/1-din-51-de-copii-este-diagnosticat-cu-autism-rezultatele-proiectului-pilot-campanie-de-diagnostic-precoce-a-intarzierilor-in-dezvoltare#.Wp0f9wj0XbQ.facebook>.

## Studiu Privind Incidența Copiilor cu Autism ce Provin din Mediul Rural al Județului Vrancea

Breană Bogdan<sup>1</sup>

Rață Gloria<sup>2</sup>

Maftei Ștefan<sup>3</sup>

Budescu Lavinia<sup>4</sup>

<sup>1,2</sup>National University of Physical Education and Sport, Bucharest, Romania,

<sup>3</sup>Vasile Alecsandri University of Bacău, 157, Calea Marasesti, Romania,

<sup>4</sup>Centrul Comunitar de Servicii Copii cu Dizabilitati Focșani, Romania

**Cuvinte cheie:** *autism, tulburări din spectrul autist, incidență, copii.*

### Abstract

Scopul studiului nostru își propune să analizeze distribuția numărului de cazuri în ultimii 5 ani, prin raportare la criteriul-gen și la criteriul-grad de handicap mai frecvent întâlnit la nivelulul populației copiilor și tinerilor cu TSA. Analiza a fost realizată pe un grup de subiecți, reprezentat de copiii și tinerii diagnosticați și încadrați în grad de handicap (aproximativ 159), din mediul rural al județului Vrancea, cu vârste cuprinse între 0 și 18 ani. Informațiile colectate, rezultatele obținute și analiza statistică a acestora a confirmat faptul că: există un raport inegal între numărul cazurilor cu TSA pe categorii de gen, că există un nivel de grad de handicap mai frecvent, gradul de handicap sever, că există o creștere a numărului de cazuri diagnosticate înainte de vârsta de 10 ani, de asemenea, că există o creștere evidentă a numărului de cazuri în ultimii 5 ani, numărul acestora aproape dublându-se la nivelul ultimului an.

### Introducere

„Tulburarea autistă este o tulburare pervazivă de dezvoltare caracterizată prin: deteriorarea calitativă în interacțiunea socială, deteriorări calitative în comunicare, precum și paternuri stereotipe și restrânse de comportament, preocupări și activități. Este de asemenea caracterizată de întârzieri, cu debut înaintea vârstei de 3 ani, în cel puțin unul din următoarele domenii: interacțiune socială, limbaj, așa cum este utilizat în comunicarea socială, joc imaginativ sau simbolic” (Ordin nr. 762/1992, 31 August 2007).

Autismul este în mod tradițional descris ca fiind întâlnit într-unul din cele două modele. În cel dintâi, copiii manifestă anomalii în dezvoltarea socială și comunicativă în primul an de viață. În cel de-al doilea model, autismul regresiv, copii par să se dezvolte în mod tipic în primii doi ani de viață, iar în al doilea încep să își piardă abilitățile dobândite anterior, simptomatologia autistă însoțind acest regres (Ozonoff, Heung, Byrd, Hansen, & Hertz-Picciotto, 2008). Acest diagnostic este printre cele mai ereditare dintre tulburările de dezvoltare: frații celor cu autism prezintă riscul de a avea Tulburări din Spectrul Autist (TSA) de 50 de ori mai mare decât populația generală, iar gemenii identici arată o concordanță de 60-90%,



comparativ cu 0-5% la gemenii fraterni (Frith, & Happe, 2005).

La nivelul jud. Vrancea, există un singur centru de stat, din cadrul Direcției Generale de Asistență Socială și Protecție a Copilului (DGASPC Vrancea), unde se acordă pe lângă, diagnoză și evaluare psihologică precoce, periodică și servicii de intervenție psiho-educativă, programe educaționale de tip Teacch, logopedie, terapie PECS, terapie de integrare senzorială, activități de pedagogie de recuperare, kinetoterapie, activități de parenting pentru părinți/reprezentanții legali sau pentru alte persoane care au în îngrijire copiii cu TSA.

Provocarea de a realiza o cercetare cu privire la Incidența Tulburărilor din Spectrul Autist în Județul Vrancea a plecat de la necesitatea de a înregistra, colecta și actualiza informații relevante cu privire la caracteristicile populației de copii și tineri, diagnosticați cu TSA (tulburări din spectru autist), din județul Vrancea, în perioada 2013-2017, neexistând până în prezent un demers de cercetare asemănător.

Astfel, cercetarea pune în evidență distribuția pe ani (2013-2017) a numărului de cazuri cu TSA (copii și tineri), identificarea grupei predominante de vârstă în rândul copiilor și tinerilor cu TSA. Având în vedere că majoritatea copiilor și tinerilor cu TSA sunt încadrați în grad de handicap, am urmărit distribuția pe grade și identificarea celui mai frecvent, la nivelul populației copiilor și tinerilor cu TSA din județul Vrancea.

## 2. Material și metode

*Scopul cercetării.* Incidența urmărește identificarea caracteristicilor esențiale ale populației de copii și tineri diagnosticați cu TSA din mediul rural al județului Vrancea, înregistrați în cadrul SEC Vrancea și validarea raportului distribuției cazurilor pe categorii variabile: sex, grad de handicap, categorie de vârstă.

*Ipotezele cercetării.* În realizarea acestei cercetări, am avut în vedere următoarele ipoteze:

- raportul distribuției pe sexe este inegal în cazul copiilor cu TSA, numărul băieților fiind mai mare față de cel al fetelor.
- încadrarea în grad de handicap a copiilor cu TSA, se face predominant în categoria - handicap sever.
- există o creștere semnificativă a numărului de copii și tineri diagnosticați cu TSA în ultimii 5 ani.
- există, în ultimii cinci ani, o creștere semnificativă a numărului de cazuri diagnosticate înainte de vârsta de 10 ani.

*Metodele de cercetare.* În realizarea acestui studiu ne-am bazat pe colectarea de date reale (vârstă, sex, grad de handicap) privind populația copiilor cu TSA, încadrați în grad de handicap, ce provin din mediul rural al județului Vrancea.

Metodele ce ne-au ajutat în realizarea acestui studiu au fost: studiul bibliografic pentru culegerea informațiilor privind Tulburările din Spectrul Autist, dar și a actualității temei; studiu și analiza documentelor de evidență; prelucrarea statistico-matematică în vederea prelucrării și interpretării datelor culese; metoda grafică pentru realizarea reprezentării grafice a variațiilor parametrilor urmăriți și a

indicilor mășurați pe baza acestora; analiza și interpretarea datelor și formularea concluziilor.

*Subiecți.* Lotul de subiecți ai acestui studiu este reprezentat de copiii și tinerii diagnosticați și încadrați în grad de handicap (aproximativ 159), din mediul urban al județului Vrancea, cu vârste cuprinse între 0 și 18 ani.

*Teste aplicate.* Pentru atingerea scopului și verificarea ipotezelor am ales să folosim studiul bazei de date, structurat pe tipuri de efecte urmărite. Estimările privind prevalența perioadei au fost calculate utilizând, ca numitor comun, numărul copiilor și tinerilor cu vârste cuprinse între 0 și 18 ani ce locuiesc în județul Vrancea în perioada 2013 – 2017, potrivit încadrărilor în grad de handicap din cadrul Serviciul de Evaluare Complexă Vrancea Copii (SEC).

Documente de înregistrare a copiilor cu autism (baza de date ce conține informații cu privire la toți copiii diagnosticați și încadrați în grad de handicap din județul Vrancea, deținută de Serviciul de Evaluare Complexă Copii Vrancea (SEC Copii), parte a DGASPC Vrancea (Direcția Generală de Asistență Socială și Protecția Copilului Vrancea);

Indicatorii statistici de apreciere folosiți în realizarea interpretării și analizei datelor statistice au fost: media aritmetică și proporția.

### 3. Rezultate și discuții

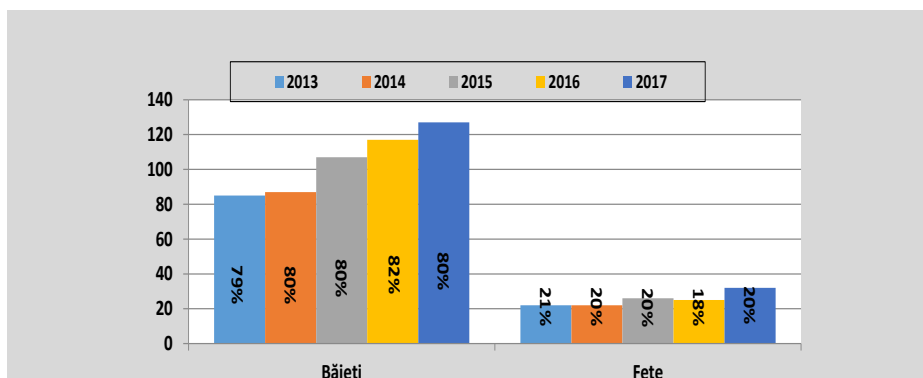
După cum se observă din tabelul nr. 1 și figura nr. 1, în mediul rural apare o creștere constantă a incidenței copiilor diagnosticați cu TSA și încadrați în grad de handicap. Totalul copiilor diagnosticați cu TSA și încadrați în grad de handicap este de 107 în anul 2013 și acesta crește până în 2017 astfel: 109 în 2014, o creștere aproape mică, însă în 2015 ajunge la 133, în 2016 la 142, iar în 2017 la 159. Din anul 2013 și până în 2017 se înregistrează o creștere de 67% a numărului copiilor diagnosticați cu TSA și încadrați în grad de handicap ce provin din mediul rural.

**Tabelul 1.** Incidența TSA în mediul rural, pe sexe, din județul Vrancea

Anul	Mediul Rural		
	Total	Băieți	Fete
2013	107	85	22
2014	109	87	22
2015	133	107	26
2016	142	117	25
2017	159	127	32

În ceea ce privește procentajul dintre băieți și fete, anul 2013 prezintă un procent de 79% băieți și 21% fete; această diferență se menține pe toți anii studiați.

Anii 2014 și 2015 înregistrează 80% băieți și 20% fete, anul 2016 prezintă o creștere a procentajului băieților la 82% și o scădere a procentajului fetelor până la 18%, iar anul 2017 revine la procentajul de 80% băieți și 20% fete.



**Figura 1.** Reprezentarea grafică a procentajului incidenței TSA în mediul rural, pe sexe, din județul Vrancea

Rezultatele din tabelul 2. și figura 2. subliniază gravitatea TSA. Procentajul de încadrare în Gradul I de handicap depășește 85% în toți anii studiați. Acest procentaj atinge un maxim de 93% în anul 2015 și un minim de 87% în anul 2013. Încadrarea în gradul II de handicap este rară, iar încadrarea în gradul III este aproape nulă, majoritatea celor încadrați în aceste categorii regresează la gradul I, rare fiind cazurile de reîncadrare.

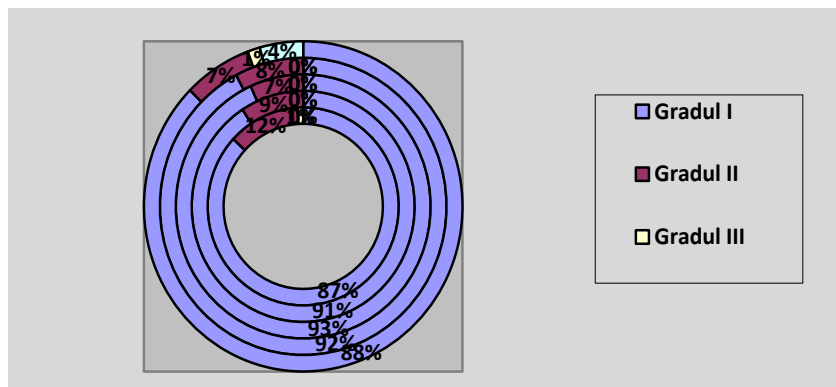
Procentajul maxim pentru încadrarea în gradul II a fost în anul 2013 (12%), an în care există și un caz singular de încadrare în gradul III ceea ce reprezintă 1%.

**Tabelul 2.** Totalul copiilor ce provin din mediul rural încadrați în diferitele grade de handicap

Anul	Mediul Rural				Total copii TSA
	Gradul I	Gradul II	Gradul III	Gradul I Permanent	
2013	93	13	1	0	107
2014	99	10	0	0	109
2015	124	9	0	0	133
2016	131	11	0	0	142
2017	139	11	2	7	159

În ceea ce privește procentajul dintre băieți și fete, anul 2013 prezintă un procent de 79% băieți și 21% fete; această diferență se menține pe toți anii studiați. Anii 2014 și 2015 înregistrează 80% băieți și 20% fete, anul 2016 prezintă o creștere a procentajului băieților la 82% și o scădere a procentajului fetelor până la 18%, iar anul 2017 revine la procentajul de 80% băieți și 20% fete.

Procentajul încadrării în gradul II de handicap a scăzut în anii 2014 (9%) și 2015 (7%). În 2016 a crescut până la 8%, iar în anul 2017 a scăzut până la 7%, valoare înregistrată și în anul 2015. Procentajul încadrării în gradul III este nul până în 2017 când apare un caz singular ce reprezintă 1% din total.



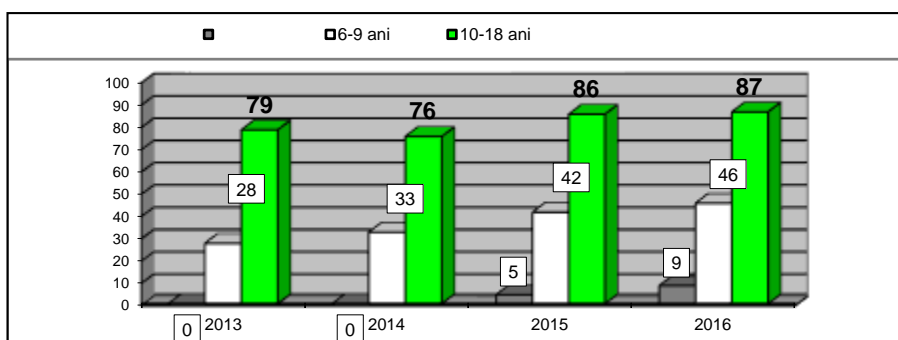
**Figura 2.** Reprezentarea grafică a procentajului copiilor ce provin din mediul rural încadrați în diferitele grade de handicap

Anul 2017 este anul schimbării legislației de încadrare în grad de handicap. Legislație ce permite încadrarea în grad permanent, ce nu mai necesită reevaluarea anuală. În acest an 4% din totalul copiilor trec la încadrare permanentă în gradul I.

În tabelul 3. și figura 3, se observă o creștere semnificativă a numărului copiilor din categoria de vârstă 0-5 ani pe parcursul perioadei studiate, astfel în anul 2003, s-au depistat 0 cazuri pentru această categorie de vârstă, pentru ca în 2017 să fie 19 cazuri. O diferență puțin mai mare de 20 caracterizează și categoria de vârstă de 6-9 ani în timp ce pentru cei peste 10 ani, diferențele numerice pe parcursul intervalului 2030-2017 sunt mici.

**Tabelul 3.** Numărul copiilor diagnosticați cu TSA și încadrați cu grad de handicap din mediul rural, în județul Vrancea, pe categorii de vârstă

Categorie de vârstă	Anul				
	2013	2014	2015	2016	2017
<b>0-5 ani</b>	0	0	5	9	19
<b>6-9 ani</b>	28	33	42	46	55
<b>10-18 ani</b>	79	76	86	87	85



**Figura 3.** Reprezentarea grafică a numărului copiilor diagnosticați cu TSA și încadrați cu grad de handicap din mediul rural, pe categorii de vârstă

### **Discuții**

Date despre evoluția incidenței și a prevalenței autismului, relevă o creștere progresivă a numărului de persoane diagnosticate cu TSA, astfel, după informațiile furnizate de către Centrul de Control al Bolilor din SUA, în anul 2008, aproximativ 1 copil din 88 e diagnosticat cu TSA. În 27 martie 2014, Centrul pentru Controlul și Prevenirea Bolilor (CDC) a lansat noi date cu privire la prevalența autismului în Statele Unite. Acest studiu de supraveghere a identificat 1 din 68 de copii (1 din 42 băieți și 1 din 189 de fete) ca având o tulburare din spectrul autist.

Până în prezent, România este una din țările în care nu există nici o statistică oficială care să cuantifice numărul persoanelor cu autism, prevalența sau rata de incidență. Până în 2013, nu s-a înregistrat oficial o situație a persoanelor adulte cu autism. Începând cu anul 2013, în urma schimbării legislației, conform criteriilor medicopsiho-sociale, pe baza cărora se stabilește încadrarea în grad de handicap (Ordin Nr. 692/982 din 23 mai 2013), există certificate de diagnosticare cu TSA pentru adulți. Din păcate, nu există în continuare statistici oficiale care să evidențieze numărul acestor persoane. Cadrul legal anterior menționat recunoaște realitatea că autismul nu mai poate fi considerat o tulburare doar a copilului.

Intr-un studiu realizat în anul 2015 de către Fundația Romanian Angel Appeal (Raport de cercetare, elaborate de Asociația Sociometrică pentru Fundația Romanian Angel Appeal, București, 2015), se specifică că: Asociația pentru Intervenție Terapeutică în Autism (AITA) estimează că ar exista între 15.000 și 40.000 de copii cu tulburări din spectrul autist, diagnosticați de specialiști, dar care nu sunt evidențiați în raportările oficiale ale Ministerului Sănătății sau Ministerului Muncii și Protecției Sociale. Se consideră că această aproximare a AITA are ca fundament doar numărul copiilor cu TSA care accesează servicii ale unor fundații sau asociații, numărul real al celor afectați fiind mult mai mare.

„Conform datelor Ministerului Sănătății, în 2012 în România erau diagnosticați cu TSA 7.179 copii, dintre aceștia doar 4.500 având certificat de încadrare în grad de handicap” (Mareș & Toth, 2015, p. 8). Un studiu realizat de Asociația Help Autism, în parteneriat cu Direcția Generală de Asistență Socială și Protecția Copilului Sector 3, București, în cadrul proiectului “Campanie de diagnosticare precoce a întârzierilor în dezvoltare”, derulat în perioada aprilie 2016 – aprilie 2017, a pus în evidență faptul că dintre cei 613 copii cu vârste cuprinse între 1-3 ani, incluși în proiect, „12 au fost diagnosticați cu Tulburare de Spectru Autist, ceea ce reprezintă o incidență alarmantă de 1 din 51 de copii.

Diagnosticul a apărut mai frecvent în rândul băieților, 1 din 40, decât în rândul fetelor, 1 din 84, însă ca număr total peste media comunicată la nivel mondial de 1 din 68 de copii care ar fi diagnosticați cu această tulburare” (Help Autism, para. 4). La nivelul zonelor geografice din România, avem puține date care să confirme acest raport, existând puține analize și date certe.

Medicii au constatat, la nivelul Transilvaniei că, față de anii „1986-1997 în care s-au consemnat 43 de cazuri internate cu TSA, într-un singur an – respectiv 2008 – s-au consemnat 408 internări cu aceeași tulburare” (Vasiliu, 2013, para. 3) afirmă d-nul Viorel Lupu conf. univ. dr., psihiatru și psihoterapeut, șeful Clinicii

---

de Psihiatrie Pediatrică din Cluj-Napoca, în revista Dilema Veche, 2013.

#### 4. Concluzii

Ipoteza conform căreia *raportul distribuției pe sexe este inegal în cazul copiilor cu TSA, numărul băieților fiind mai mare față de cel al fetelor*, a fost confirmată prin analiza longitudinală și transversală.

Ipoteza conform căreia *încadrarea în grad de handicap a copiilor cu TSA, se face predominant în categoria handicap-sever*, a fost confirmată. Aproximativ toți copiii sunt încadrați în gradul 1 de handicap, rare fiind cazurile în care aceștia sunt încadrați în gradul 2 sau 3.

Ipoteza conform căreia *există o creștere semnificativă a numărului de copii și tineri diagnosticați cu TSA în ultimii 5 ani* a fost confirmată.

Ipoteza conform căreia, *există, în ultimii cinci ani, o creștere semnificativă a numărului de cazuri diagnosticate înainte de vârsta de 10 ani*, se confirmă. La nivelul vârstei de 10 ani+, numărul de cazuri nu înregistrează creșteri semnificative. Astfel, în intervalul anilor 2013-2017, pentru categoria de vârstă 0-5 ani, creșterea numărului de cazuri este de 19, raportată la grupul nostru de lucru, pentru intervalul de vârstă 6-9 ani, se constată o creștere cu 27 cazuri, în timp ce pentru vârsta 10-18 ani diferențele numerice sunt de doar de 8 cazuri.



©2017 by the authors. Licensee „GYMNASIUM” - Scientific Journal of Education, Sports, and Health, „Vasile Alecsandri” University of Bacău, Romania. This article is an open access article distributed under the terms and conditions of the Creative Commons Attribution ShareAlike 4.0 International (CC BY SA) license (<http://creativecommons.org/licenses/by-sa/4.0/>).